



# KvK-Bedrijvendynamiek

Eerste kwartaal 2017

April 2017

# Inhoudsopgave

1. **Het algemene beeld**
2. **Dynamiek start en stop per maand**
3. **Segmenten**
4. **Sectoren**
5. **Provincies**
6. **Faillietverklaringen**

## **Bijlagen**

1. Percentage nevenvestigingen per sector
2. Cijfers per segment
3. Cijfers per sector
4. Cijfers per provincie
5. Faillietverklaringen

## **Definities gehanteerd in dit rapport**

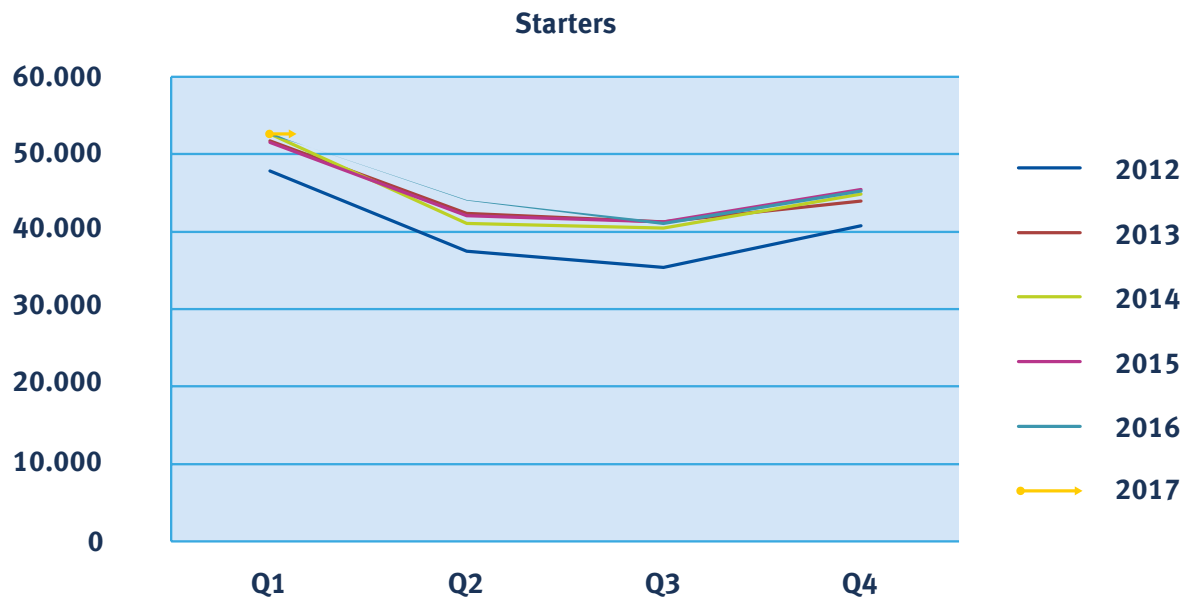
- Hoofdvestigingen (tenzij anders vermeld)
- Economisch actieve vestigingen

Afrondverschillen kunnen voorkomen.

# 1 Het algemene beeld

Het aantal ondernemingen in Nederland nam in het eerste kwartaal van 2017 met 0,8% toe tot 1.760.937. In dezelfde periode vorig jaar was de toename van het aantal ondernemingen 1,1%. Sinds 1 januari 2016 is het aantal ondernemingen in Nederland met 4% toegenomen van 1.693.462 tot 1.760.937 op 1 april 2017.

Het beeld van de dynamiek in het aantal starters is in de afgelopen jaren vrij stabiel. Dat blijkt uit de volgende grafiek.

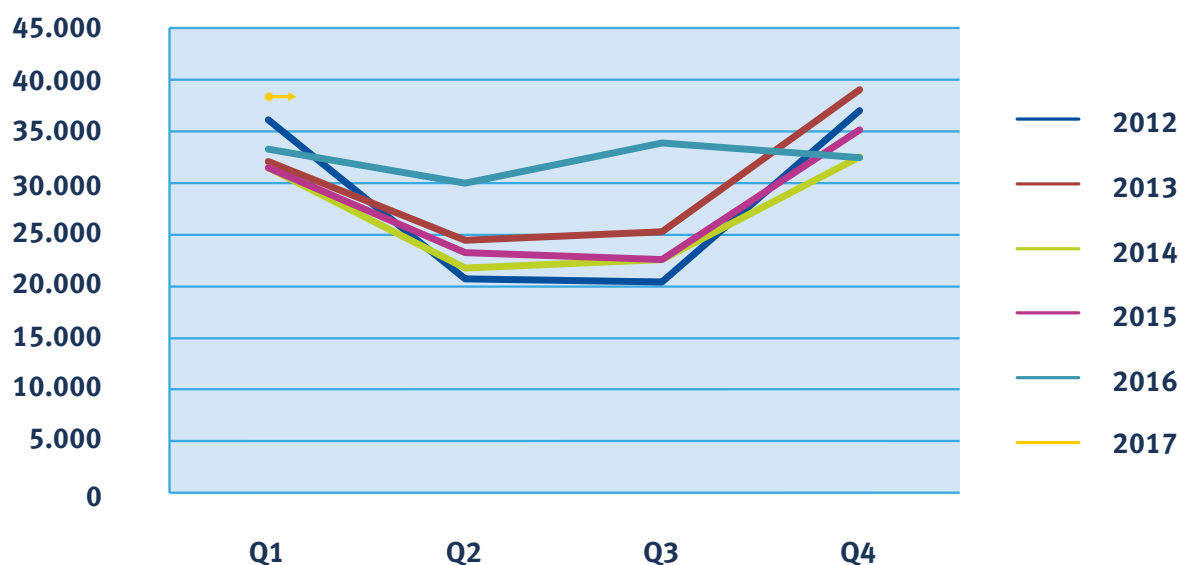


In aantallen ziet het beeld er als volgt uit:

Starters						
	2012	2013	2014	2015	2016	2017
Q1	47.860	51.710	52.576	51.514	52.664	52.384
Q2	37.432	42.353	41.101	42.108	44.062	
Q3	35.348	41.255	40.427	41.228	41.108	
Q4	40.717	43.955	44.879	45.495	45.261	
<b>Totaal</b>	<b>161.357</b>	<b>179.273</b>	<b>178.983</b>	<b>180.345</b>	<b>183.095</b>	<b>52.384</b>

Bij stoppers is er sprake van een afwijkende lijn in 2016.

## Stoppers



Deze afwijkende lijn (het hoge aantal stoppers in met name het tweede en derde kwartaal van 2016) wordt veroorzaakt door het grote aantal deregistraties<sup>1</sup> dat heeft plaatsgevonden in 2016: 24.625. De lijn van 2016 eindigt lager dan in voorgaande jaren, omdat 31 december in 2016 op een zaterdag viel. Daardoor zijn 5.711 opheffingen per 31 december begin 2017 geregistreerd. Dat is tevens de reden waarom het aantal opheffingen in het eerste kwartaal 2017 juist weer hoger was dan in voorgaande jaren. In absolute aantallen zijn er de volgende aantallen stoppers per kwartaal in de afgelopen jaren.

Stoppers						
	2012	2013	2014	2015	2016	2017
Q1	36.152	32.075	31.457	31.513	33.323	38.372
Q2	20.720	24.436	21.794	23.239	29.993	
Q3	20.441	25.262	22.565	22.575	33.855	
Q4	37.007	39.060	32.523	35.155	32.444	
<b>Totaal</b>	<b>114.320</b>	<b>120.833</b>	<b>108.339</b>	<b>112.482</b>	<b>129.615</b>	<b>38.372</b>

Als we het totaal aantal stoppers corrigeren voor het hogere aantal deregistraties in 2016 dan in 2015, dan kunnen we circa 20.000 (24.625 deregistraties in 2016 minus 4.420 deregistraties in 2015) aftrekken van het totaal aantal stoppers in 2016. Daarmee komen we uit op 129.615 minus 20.000 = 109.615 'spontane' stoppers. Als we daarbij de 5.711 stoppers per 31 december (die begin 2017 zijn geregistreerd) optellen, dan komt het gecorrigeerde cijfer uit op uit op (109.615 + 5.711 =) 115.326 'spontane' stoppers in 2016. Dat is 2,5% procent meer dan in 2015. Het gecorrigeerde stopcijfer voor het eerste kwartaal van 2017 komt daarmee uit op 32.661. Dat is 2,0 procent minder dan in 2016.

<sup>1</sup> In 2014 ging het om 3.267 ondernemingen en in 2015 om 4.420 ondernemingen die gederegistreerd zijn. In 2017 hebben nog geen deregistraties plaatsgevonden. Het ging bij deze ambtshalve doorhalingen vooral om zzp'ers, die volgens de Belastingdienst geen ondernemingsactiviteiten meer hebben. De dienst stelt dat vast als er geen aangifte btw meer wordt gedaan of als er geen inkomen uit onderneming wordt opgegeven. Deze ondernemingen staan dan mogelijk ten onrechte in het Handelsregister ingeschreven, omdat uitsluitend actieve ondernemingen ingeschreven kunnen staan. De KvK vraagt deze ondernemingen om bewijsstukken waaruit blijkt dat zij mogelijk wél actief zijn, omdat de inschrijving in het Handelsregister anders wordt doorgehaald. In totaal zijn in 2016 27.911 ingeschreven eenmanszaken, vennootschappen onder firma en commanditaire vennootschappen aangeschreven door de KvK. Daarvan zijn uiteindelijk 24.625 inschrijvingen (ruim 88%) gederegistreerd.

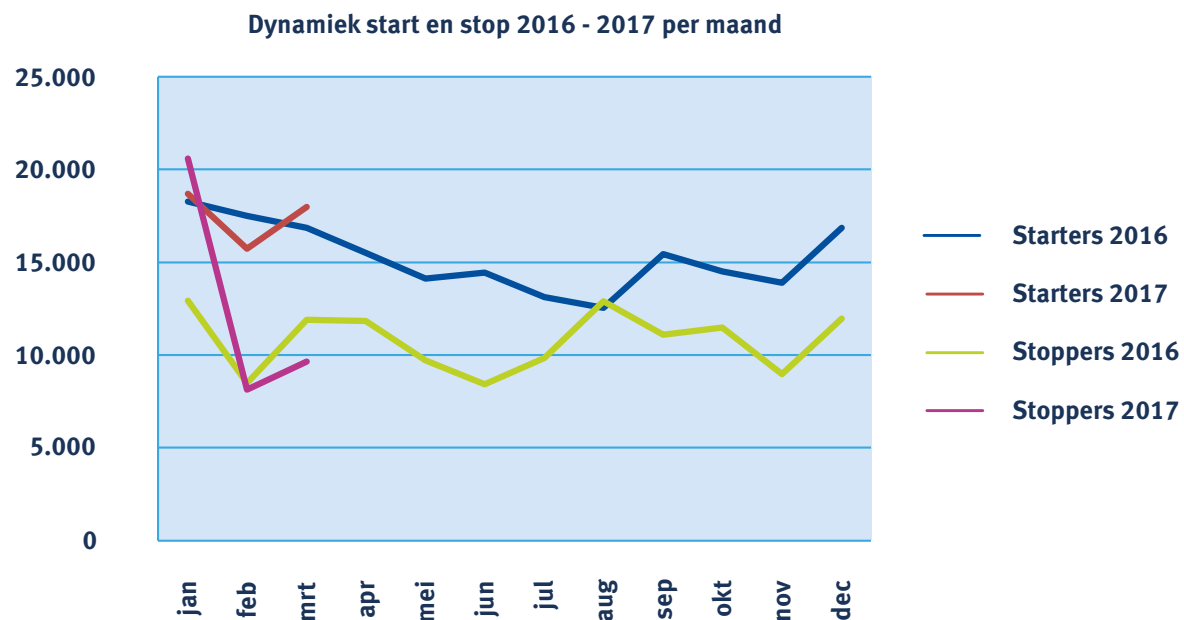
Het feit dat er 5.711 meer opheffingen zijn geregistreerd in januari doordat 31 december 2016 in een weekend viel, werkt door in de cijfers van de segmenten, de sectoren en de provincies. De verschillen zijn beperkt. Als de opheffingen waren meegeteld in 2016 zouden de volgende verschillen zijn ontstaan:

- segmenten: het aantal zzp'ers en mkb'ers zou met 0.3 procentpunt extra gegroeid zijn, parttime zelfstandigen met 0.4 procentpunt en parttime bedrijven met 0.2 procentpunt,
- sectoren: per sector zou het aantal bedrijven gemiddeld 0.3 tot 0.4 procentpunt extra gegroeid zijn. Die groei is wat lager bij Energie, Water en Milieu en Land- en Tuinbouw, waar 0.1 procentpunt extra groei is na de correctie,
- provincies: het aantal ondernemingen in alle provincies zou met 0.3 procentpunt - 0.4 procentpunt extra gegroeid zijn ten opzichte van de cijfers in de nu gepresenteerde tabellen.

Deze aantekening is van belang bij de weging van de cijfers in het eerste kwartaal.

## 2. Dynamiek start en stop per maand

Het beeld van de eerste drie maanden van 2017 vergeleken met de eerste drie maanden van 2016 ziet er als volgt uit: minder starters en minder stoppers, aantal ondernemingen neemt toe. In het eerste kwartaal van 2017 is het aantal starters een half procent lager dan in het eerste kwartaal van vorig jaar. Het gecorrigeerde cijfer van het aantal stoppers in het eerste kwartaal is 2,0 procent lager dan in het eerste kwartaal van 2016. Januari 2017 laat, zoals eerder is aangegeven, een groot aantal stoppers zien, maar dat is een gevolg van de registratie van stoppers per 31 december 2016. Februari laat een normaler start-stopbeeld zien, maar dan is het aantal starters in januari 2017 weer wat lager dan vorig jaar. In maart is het aantal starters juist weer hoger dan vorig jaar en het aantal stoppers weer minder. Zie de figuur hieronder waarin ook het hoge aantal stoppers door de deregistraties in de loop van 2016 zichtbaar is.



## 3. Segmenten

### Zzp

In het eerste kwartaal van 2017 neemt het totaal aantal zzp'ers toe met 1%. Het aantal starters is in het eerste kwartaal van 2017 3% lager (1.015) dan in het eerste kwartaal van 2016, het aantal stoppers ligt in het eerste kwartaal van 2017 16% hoger (3.022) dan in het eerste kwartaal van 2016. In januari is het aantal stoppende zzp'ers hoger, maar dat is een gevolg van de registratie begin januari van stoppers per 31 december 2016, zoals hierboven reeds is behandeld.

Zzp Starters						
	2012	2013	2014	2015	2016	2017
Q1	82.712	30.153	31.700	31.996	32.016	31.001
Q2	22.109	24.141	25.040	26.201	25.613	
Q3	21.396	24.096	24.847	26.214	24.084	
Q4	23.367	25.297	26.445	27.038	25.315	
<b>Totaal</b>	<b>95.143</b>	<b>103.687</b>	<b>108.032</b>	<b>111.449</b>	<b>107.028</b>	<b>31.001</b>

Zzp Stoppers						
	2012	2013	2014	2015	2016	2017
Q1	18.910	17.175	16.944	17.190	18.618	21.640
Q2	10.961	13.032	12.229	12.946	15.546	
Q3	10.878	13.615	12.194	11.862	18.374	
Q4	19.680	20.507	16.756	18.363	17.213	
<b>Totaal</b>	<b>60.429</b>	<b>64.329</b>	<b>58.123</b>	<b>60.361</b>	<b>69.751</b>	<b>21.640</b>

### Mkb

Het totaal aantal mkb'ers blijft min of meer gelijk. De start-stopcijfers laten over de eerste kwartalen van 2016 en 2017 een iets hoger aantal stoppers en een iets lager aantal starters zien. Maar door het 'overige mutatiesaldo' blijft de som van het aantal mkb'ers min of meer stabiel. In dit 'overige mutatiesaldo' zit bijvoorbeeld het saldo van ontwikkelingen tussen de segmenten, zoals zzp'ers die mkb'ers worden omdat ze personeel in dienst nemen.

Mkb Start						
	2012	2013	2014	2015	2016	2017
Q1	6.411	6.442	6.241	6.063	5.800	5.852
Q2	5.015	5.274	4.986	4.811	4.957	
Q3	4.340	4.641	4.729	4.531	4.489	
Q4	5.478	5.220	5.575	5.504	5.397	
<b>Eindtotaal</b>	<b>21.244</b>	<b>21.577</b>	<b>21.531</b>	<b>20.909</b>	<b>20.644</b>	<b>5.852</b>

Mkb Stop						
	2012	2013	2014	2015	2016	2017
Q1	7.744	6.858	6.726	6.376	6.185	6.974
Q2	4.840	5.601	4.403	4.403	6.640	
Q3	4.818	5.437	4.705	4.618	5.931	
Q4	7.472	6.799	6.557	6.633	6.018	
<b>Eindtotaal</b>	<b>24.874</b>	<b>24.695</b>	<b>22.391</b>	<b>22.324</b>	<b>24.784</b>	<b>6.974</b>

<sup>2</sup> In het eerste kwartaal van 2017 hebben nog geen ambtelijke uitschrijvingen plaatsgevonden.

### Parttime zelfstandigen

Dit zijn ondernemers die bij hun inschrijving hebben aangegeven dat ze maximaal 15 uur per week aan hun ondernemerschap besteden. Het aantal parttimers groeit in het eerste kwartaal van 2017 met 1,7%. Maar anders dan bij de fulltime zzp'ers ligt bij de parttimers het aantal starters in het eerste kwartaal hoger dan vorig jaar: het aantal startende parttime zelfstandigen neemt met 10% toe vergeleken met het eerste kwartaal van 2016. Ook bij dit segment is er in januari 2017 een toename van het aantal stoppers ten opzichte van januari 2016. Ook voor dit segment geldt dat dit een gevolg is van de registratie begin januari van stoppers per 31 december 2016, zoals hierboven reeds is behandeld.

PZ Starters						
	2012	2013	2014	2015	2016	2017
Q1	8.604	9.611	8.778	7.168	8.912	9.761
Q2	6.394	7.618	6.104	5.980	7.790	
Q3	6.149	7.591	6.077	5.642	7.464	
Q4	6.622	7.844	6.236	6.921	8.187	
<b>Totaal</b>	<b>27.769</b>	<b>32.664</b>	<b>27.195</b>	<b>25.711</b>	<b>32.353</b>	<b>9.761</b>

PZ Stoppers						
	2012	2013	2014	2015	2016	2017
Q1	5.821	4.700	4.608	4.425	5.199	5.696
Q2	2.686	3.301	3.051	3.241	4.078	
Q3	2.686	3.623	3.025	3.188	6.067	
Q4	5.724	7.776	4.777	5.460	4.841	
<b>Totaal</b>	<b>16.917</b>	<b>19.400</b>	<b>15.461</b>	<b>16.314</b>	<b>20.185</b>	<b>5.696</b>

## 4. Sectoren

De grootste groei zit in de sector 'Overig' met 2,3% in het eerste kwartaal 2017. De sector groeit van 82.000 op 1 januari naar 83.891 ondernemingen op 1 april 2017. De volgende activiteiten zijn binnen deze sector 'Overig' de sterkste groeiers in het eerste kwartaal:

Van 1-1-2017 naar 1-4-2017	Stand 1-1-2017	Stand 1-4-2017	Percentage groei
Overig sport- en recreatieonderwijs	15.557	16.276	4,6%
Studiebegeleiding, vorming en onderwijs	15.959	16.586	3,9%

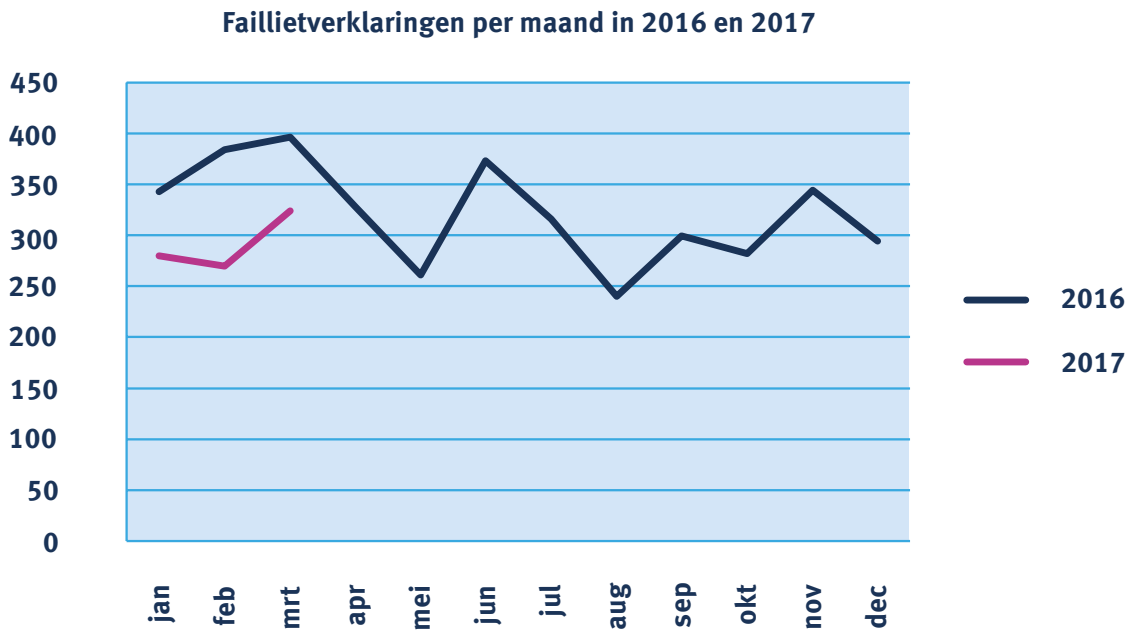
Na de sector 'Overig' zit de grootste groei in de sectoren Cultuur, sport en recreatie (+1,3%), Energie, water en milieu (+1,1%), Gezondheid (+1,1%) en ICT en media (+1,0%). Vorig jaar sprong in het eerste kwartaal de sector Logistiek eruit met een stijging van 4,8% doordat veel taxibedrijven zich inschreven. Het aantal nieuwe inschrijvingen in de Logistiek is in het eerste kwartaal van 2017 33% lager dan in het eerste kwartaal van 2016.

## 5. Provincies

Als we de eindstand van het aantal bedrijven vergelijken per 1 april 2016 en 2017, dan is de groei van het aantal bedrijven in Drenthe het geringst (1%) van alle provincies. Vijf andere provincies laten over dezelfde periode (1-4-2016 t.o.v. 1-4-2017) een groei van 3% van het aantal bedrijven zien: Overijssel, Gelderland, Utrecht, Noord-Holland, Zuid-Holland.



## 6. Faillietverklaringen



- Het aantal faillietverklaringen is in het eerste kwartaal van 2017 22% lager dan in hetzelfde kwartaal een jaar eerder. Het daalde van 1.123 naar 874.
- In alle segmenten neemt het aantal faillietverklaringen af. In het mkb daalt het aantal faillietverklaringen met 16%. De sterkste daling is te zien bij parttime bedrijven (-28%). Onder zzp'ers zijn er 218 faillietverklaringen (17% minder dan in het eerste kwartaal van 2016).
- Alleen in de sectoren Horeca (van 68 naar 78 faillietverklaringen, oftewel +15%) en Persoonlijke dienstverlening (van 11 naar 17 faillietverklaringen, oftewel +55%) nemen de faillietverklaringen toe. In de overige sectoren daalt het aantal faillietverklaringen.
- Het aantal nevenvestigingen dat mede getroffen wordt door de faillietverklaring van de hoofdvestiging daalt van 1.088 in het eerste kwartaal van 2016 naar 310 in het eerste kwartaal van 2017. Dat is een daling van 72% ten opzichte van het eerste kwartaal 2016.

## Bijlage 1 Percentage nevenvestigingen per sector

In dit rapport spreken we steeds over hoofdvestigingen. Er zijn ook nevenvestigingen of filialen. Hieronder staat een overzicht en het verhoudingsgetal van het aantal nevenvestigingen per sector.

Sector	Hoofdvestigingen	Nevenvestigingen	%
Bouw	179.049	1.561	1%
Cultuur, sport en recreatie	98.201	1.226	1%
Detailhandel	172.629	32.522	19%
Energie, water en milieu	6.341	548	9%
Financiële instellingen	32.519	2.388	7%
Gezondheid	151.150	15.009	10%
Groothandel	116.494	5.153	4%
Horeca	61.887	5.025	8%
ICT en media	103.308	1.432	1%
Industrie	73.999	2.917	4%
Land- en tuinbouw	80.942	1.193	1%
Logistiek	49.633	3.160	6%
Overig	83.891	1.074	1%
Persoonlijke dienstverlening	80.749	2.303	3%
Zakelijke diensten	470.145	10.743	2%
<b>Eindtotaal</b>	<b>1.760.937</b>	<b>86.254</b>	<b>5%</b>

## Bijlage 2 Cijfers per segment<sup>3</sup>

2016

Segment	Stand 1-1-2016	Start	Stop	Overig mutatiesaldo	Stand 1-4-2016	% Verandering 1-4-2016 t.o.v. 1-1-2016
Zzp	847.056	32.016	18.618	-650	859.804	1,5%
Mkb	439.367	5.800	6.185	978	439.960	0,1%
PZ	207.826	8.912	5.199	-354	211.185	1,6%
PB	198.093	5.936	3.313	-335	200.381	1,2%
Grootbedrijf	1.120	-	8	19	1.093	-2,4%
<b>Totaal</b>	<b>1.693.462</b>	<b>52.664</b>	<b>33.323</b>	<b>-380</b>	<b>1.712.423</b>	<b>1,1%</b>

2017

Segment	Stand 1-1-2017	Start	Stop	Overig mutatiesaldo	Stand 1-4-2017	% Verandering 1-4-2017 t.o.v. 1-1-2017
Zzp	882.694	31.001	21.640	-788	891.267	1,0%
Mkb	439.081	5.852	6.974	1.243	439.202	0,1%
PZ	219.079	9.761	5.696	-297	222.847	1,7%
PB	205.172	5.766	4.056	-348	206.534	0,7%
Grootbedrijf	1.088	4	6	1	1.087	-0,1%
<b>Totaal</b>	<b>1.747.114</b>	<b>52.384</b>	<b>38.372</b>	<b>-189</b>	<b>1.760.937</b>	<b>0,8%</b>

### Vershil kwartaal 1 2017 ten opzichte van kwartaal 1 2016

Segment	Vershil stand 1-1 2017 t.o.v. 1-1-2016	Start	Stop	Vershil stand 1-4- 2017 t.o.v. 1-4-2016
PZ	5%	10%	10%	6%
PB	4%	-3%	22%	3%
Zzp	4%	-3%	16%	4%
Mkb	0%	1%	13%	0%
Grootbedrijf	-3%	-	25%	-1%
<b>Totaal</b>	<b>3%</b>	<b>-1%</b>	<b>15%</b>	<b>3%</b>

<sup>3</sup> In alle tabellen komt de kolom 'overig mutatiesaldo' voor. Dit saldo is een aanvulling op de volgende optelsom: beginstand vestigingen plus starters minus stoppers = eindstand vestigingen. Deze optelsom geeft namelijk niet het volledige beeld. Er zijn meer gebeurtenissen dan alleen het starten of stoppen van een vestiging die impact hebben op de totaalstand. Mutaties die van invloed zijn, zijn onder andere de volgende.

- verandering in het aantal werkzame personen -> ander segment;
- andere sbi-code -> een verschuiving tussen sectoren;
- verhuizingen van ondernemingen -> geografische verschuivingen;
- fusies, splitsingen, overnames, rechtsvorm wijzigingen. de.

De KvK werkt eraan om in de toekomst ook dit soort verschuivingen beter te gaan duiden. Op dit moment is dat echter nog niet mogelijk.

## Bijlage 3 Cijfers per sector

Dynamiekoverzicht naar sector Q1 2017 ten opzichte van Q1 2016 (alleen hoofdvestingen).

### 2016

Sector	Stand 1-1-2016	Start	Stop	Overig mutatie-saldo	Stand 01-04-16	% Verandering 1-4-2016 t.o.v. 1-1-2016
Bouw	172.300	4.985	3.085	220	174.420	1,2%
Cultuur, sport en recreatie	92.655	2.828	1.528	539	94.494	2,0%
Detailhandel	169.224	6.131	4.639	-41	170.675	0,9%
Energie, water en milieu	5.998	194	103	-11	6.078	1,3%
Financiële instellingen	32.506	304	458	150	32.502	0,0%
Gezondheid	140.344	4.926	2.761	276	142.785	1,7%
Groothandel	117.052	2.728	2.279	-173	117.328	0,2%
Horeca	59.072	2.045	1.322	169	59.964	1,5%
ICT en media	99.170	3.310	2.072	439	100.847	1,7%
Industrie	71.880	1.714	1.117	38	72.515	0,9%
Land- en tuinbouw	79.597	857	666	1.066	80.854	1,6%
Logistiek	45.816	2.473	1.127	861	48.023	4,8%
Overig	75.643	3.170	1.491	446	77.768	2,8%
Persoonlijke dienstverlening	76.635	2.455	1.497	257	77.850	1,6%
Zakelijke diensten	455.570	14.545	9.178	-4.617	456.320	0,2%
<b>Totaal</b>	<b>1.693.462</b>	<b>52.664</b>	<b>33.323</b>	<b>-381</b>	<b>1.712.423</b>	<b>1,1%</b>

### 2017

Sector	Stand 01-01-17	Start	Stop	Overig mutatie-saldo	Stand 01-04-17	% Verandering 1-4-2017 t.o.v. 1-1-2017
Bouw	177.566	5.177	3.652	-42	179.049	0,8%
Cultuur, sport en recreatie	96.929	3.078	1.773	-33	98.201	1,3%
Detailhandel	172.036	5.896	5.177	-126	172.629	0,3%
Energie, water en milieu	6.272	205	124	-12	6.341	1,1%
Financiële instellingen	32.560	383	545	121	32.519	-0,1%
Gezondheid	149.540	4.950	3.297	-43	151.150	1,1%
Groothandel	116.646	2.330	2.364	-118	116.494	-0,1%
Horeca	61.374	2.193	1.649	-31	61.887	0,8%
ICT en media	102.294	3.288	2.304	30	103.308	1,0%
Industrie	73.539	1.723	1.250	-13	73.999	0,6%
Land- en tuinbouw	80.976	821	860	5	80.942	0,0%
Logistiek	49.277	1.664	1.277	-31	49.633	0,7%
Overig	82.000	3.647	1.839	83	83.891	2,3%
Persoonlijke dienstverlening	80.004	2.592	1.845	-2	80.749	0,9%
Zakelijke diensten	466.101	14.437	10.416	23	470.145	0,9%
<b>Totaal</b>	<b>1.747.114</b>	<b>52.384</b>	<b>38.372</b>	<b>-189</b>	<b>1.760.937</b>	<b>0,8%</b>

## Vershil kwartaal 1 2017 ten opzichte van kwartaal 1 2016

Sector	Vershil stand 1-1-2017 t.o.v. 1-1-2016	Start	Stop	Vershil stand 1-4-2017 t.o.v. 1-4-2016
Bouw	3%	4%	18%	3%
Cultuur, sport en recreatie	5%	9%	16%	4%
Detailhandel	2%	-4%	12%	1%
Energie, water en milieu	5%	6%	20%	4%
Financiële instellingen	0%	26%	19%	0%
Gezondheid	7%	0%	19%	6%
Groothandel	0%	-15%	4%	-1%
Horeca	4%	7%	25%	3%
ICT en media	3%	-1%	11%	2%
Industrie	2%	1%	12%	2%
Land- en tuinbouw	2%	-4%	29%	0%
Logistiek	8%	-33%	13%	3%
Overig	8%	15%	23%	8%
Persoonlijke dienstverlening	4%	6%	23%	4%
Zakelijke diensten	2%	-1%	13%	3%
<b>Totaal</b>	<b>3%</b>	<b>-1%</b>	<b>15%</b>	<b>3%</b>

<sup>4</sup> Bij de sector Overig gaat het om de volgende hoofdactiviteiten:  
- openbaar bestuur, overheidsdiensten en verplichte sociale verzekeringen;  
- onderwijs;  
- overige dienstverlening.

## Bijlage 4 Cijfers per provincie

Dynamiekoverzicht per provincie Q1 2017 ten opzichte van Q1 2016 (alleen hoofdvestigingen)

### 2016

Sector	Stand 1-1-2016	Start	Stop	Overig mutatie-saldo	Stand 01-04-16	% Verandering 1-4-2016 t.o.v. 1-1-2016
Drenthe	42.125	1.252	685	-35	42.657	1,3%
Flevoland	39.048	1.337	903	-34	39.448	1,0%
Friesland	59.703	1.483	957	-13	60.216	0,9%
Gelderland	196.882	5.629	3.707	133	198.937	1,0%
Groningen	49.030	1.460	859	-105	49.526	1,0%
Limburg	92.347	2.494	1.798	-24	93.019	0,7%
Noord-Brabant	253.210	7.165	5.138	-86	255.151	0,8%
Noord-Holland	339.845	11.804	6.914	-124	344.611	1,4%
Overijssel	99.958	2.864	1.853	0	100.969	1,0%
Utrecht	145.690	4.441	2.568	-48	147.515	1,3%
Zeeland	34.131	836	546	42	34.463	1,0%
Zuid-Holland	341.493	11.900	7.395	-87	345.911	1,3%
<b>Totaal</b>	<b>1.693.462</b>	<b>52.664</b>	<b>33.323</b>	<b>-381</b>	<b>1.712.423</b>	<b>1,1%</b>

### 2017

Sector	Stand 01-01-17	Start	Stop	Overig mutatie-saldo	Stand 01-04-17	% Verandering 1-4-2017 t.o.v. 1-1-2017
Drenthe	43.071	1.049	925	83	43.278	0,5%
Flevoland	40.067	1.392	1.038	-25	40.396	0,8%
Friesland	61.008	1.510	1.161	-25	61.332	0,5%
Gelderland	203.776	5.348	4.154	123	205.093	0,6%
Groningen	50.486	1.455	1.105	-153	50.683	0,4%
Limburg	94.667	2.429	2.083	24	95.037	0,4%
Noord-Brabant	260.053	6.964	5.467	-46	261.504	0,6%
Noord-Holland	352.409	11.867	8.114	-58	356.104	1,0%
Overijssel	102.839	2.890	2.108	57	103.678	0,8%
Utrecht	150.264	4.463	3.191	-158	151.378	0,7%
Zeeland	34.872	861	736	25	35.022	0,4%
Zuid-Holland	353.602	12.156	8.290	-36	357.432	1,1%
<b>Totaal</b>	<b>1.747.114</b>	<b>52.384</b>	<b>38.372</b>	<b>-189</b>	<b>1.760.937</b>	<b>0,8%</b>

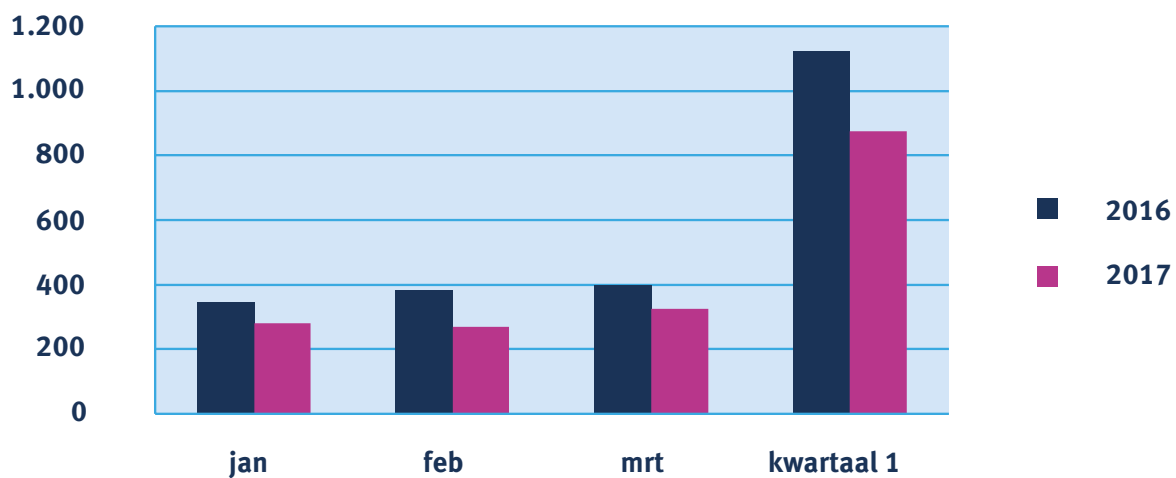
## Vershil kwartaal 1 2017 ten opzichte van kwartaal 1 2016

Sector	Vershil stand 1-1-2017 t.o.v. 1-1-2016	Start	Stop	Vershil stand 1-4-2017 t.o.v. 1-4-2016
Drenthe	2%	-16%	35%	1%
Flevoland	3%	4%	15%	2%
Friesland	2%	2%	21%	2%
Gelderland	4%	-5%	12%	3%
Groningen	3%	0%	29%	2%
Limburg	3%	-3%	16%	2%
Noord-Brabant	3%	-3%	6%	2%
Noord-Holland	4%	1%	17%	3%
Overijssel	3%	1%	14%	3%
Utrecht	3%	0%	24%	3%
Zeeland	2%	3%	35%	2%
Zuid-Holland	4%	2%	12%	3%
<b>Totaal</b>	<b>3%</b>	<b>-1%</b>	<b>15%</b>	<b>3%</b>

## Bijlage 5 Faillietverklaringen

Dynamiekoverzicht per provincie Q1 2017 ten opzichte van Q1 2016 (alleen hoofdvestigingen)				
	Januari	Februari	Maart	kwartaal 1
2016	343	384	396	1.123
2017	280	270	324	874
Afname	-18%	-30%	-18%	-22%

Faillietverklaringen per maand

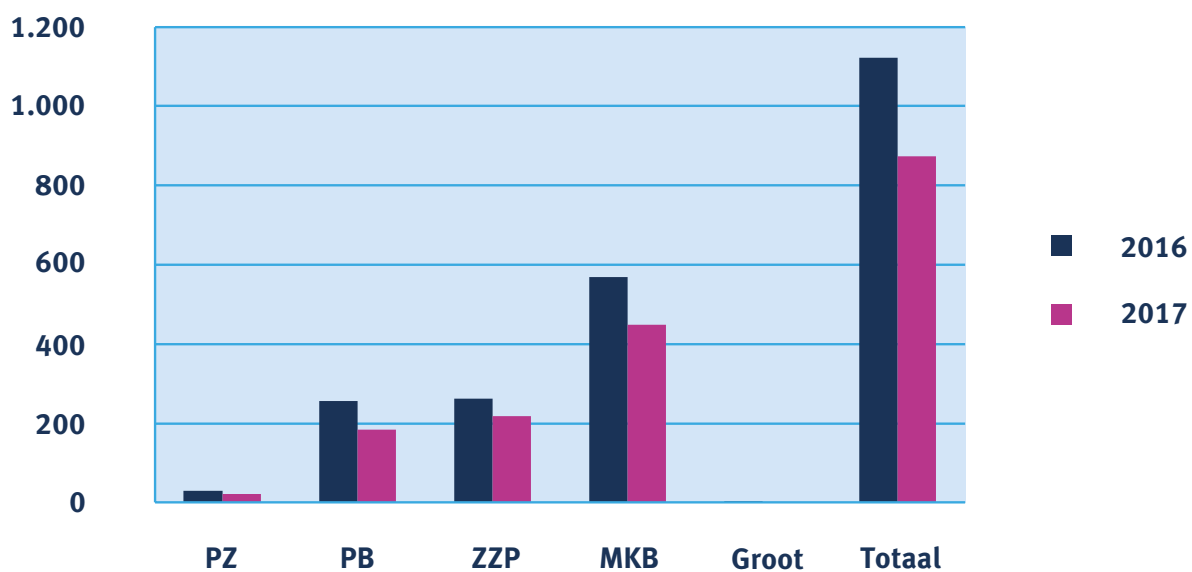




### Faillietverklaringen naar segment in het eerste kwartaal

Segmentatie	2016	2017	Afname
PZ	30	22	-27%
PB	257	184	-28%
Zzp	262	218	-17%
Mkb	570	448	-16%
Grootbedrijf	4	2	-50%
<b>Totaal</b>	<b>1.123</b>	<b>874</b>	<b>-22%</b>

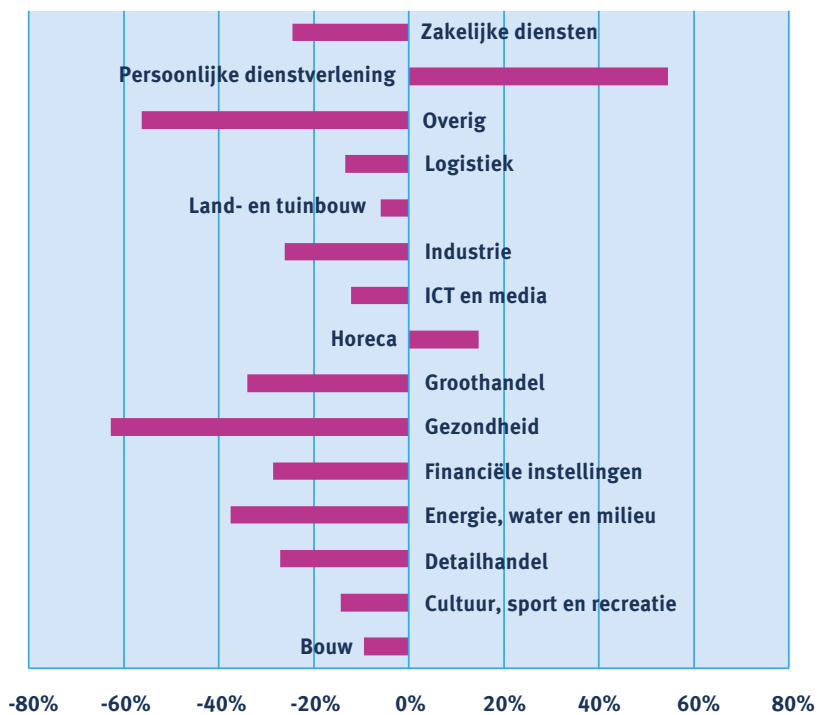
### Faillietverklaringen segmenten in het eerste kwartaal



### Faillietverklaringen per sector in het eerste kwartaal

Sector	Faillietverklaringen 2016	Faillietverklaringen 2017	Toe- of afname
Bouw	148	134	-9%
Cultuur, sport en recreatie	14	12	-14%
Detailhandel	185	135	-27%
Energie, water en milieu	8	5	-38%
Financiële instellingen	14	10	-29%
Gezondheid	51	19	-63%
Groothandel	165	109	-34%
Horeca	68	78	15%
ICT en media	41	36	-12%
Industrie	88	65	-26%
Land- en tuinbouw	17	16	-6%
Logistiek	60	52	-13%
Overig	16	7	-56%
Persoonlijke dienstverlening	11	17	55%
Zakelijke diensten	237	179	-24%
<b>Totaal</b>	<b>1.123</b>	<b>874</b>	<b>-22%</b>

Faillietverklaring per sector in het eerste kwartaal



## Faillietverklaringen per provincie in het eerste kwartaal

Provincie	Faillietverklaringen 2016	Faillietverklaringen 2017	Toe- of afname
Drenthe	27	22	-19%
Flevoland	19	27	42%
Friesland	38	23	-39%
Gelderland	137	79	-42%
Groningen	13	28	115%
Limburg	62	55	-11%
Noord-Brabant	198	160	-19%
Noord-Holland	204	162	-21%
Overijssel	115	68	-41%
Utrecht	79	60	-24%
Zeeland	14	11	-21%
Zuid-Holland	217	179	-18%
<b>Totaal</b>	<b>1.123</b>	<b>874</b>	<b>-22%</b>

Faillietverklaringen in het eerste kwartaal

