
Graydon kwartaal monitor

Kwartaal 3 2016



GRAYDON
openheid van zaken

Inhoud

Inleiding	3	Overzicht per provincie	16
Persbericht	4	<i>Vergelijking Q1 -2016, Q2 2016 en Q3 2016</i>	
Overzicht per branche	6	<i>Starters per provincie</i>	17
<i>Vergelijking Q1 -2016, Q2 2016 en Q3 2016</i>		<i>Opheffingen per provincie</i>	18
<i>Starters per branche</i>	7	<i>Failliete bedrijven naar provincie</i>	19
<i>Opheffingen per branche</i>	8	<i>Netto-groei per provincie</i>	20
<i>Faillissementen per branche</i>	9	Overzicht per provincie	21
<i>Netto-groei per branche</i>	10	<i>Vergelijking Q3 over de jaren 2014-2015-2016</i>	
Overzicht per branche	11	<i>Starters naar provincie</i>	22
<i>Vergelijking Q3 over de jaren 2014-2015-2016</i>		<i>Opheffingen per provincie</i>	23
<i>Starters per branche</i>	12	<i>Faillissementen per provincie</i>	24
<i>Opheffingen per branche</i>	13	<i>Netto-groei per provincie</i>	25
<i>Faillissementen per branche</i>	14	Algemeen overzicht	26
<i>Netto-groei per branche</i>	15	Conclusie	27
		Disclaimer	28

Inleiding



Tijdens het derde kwartaal van 2016 is de bedrijvigheid in ons land opnieuw toegenomen en dat is goed nieuws voor het Nederlandse bedrijfsleven. Het aantal bedrijven in Nederland is tijdens het derde kwartaal van 2016 met 0,4 procent toegenomen. De bedrijfspopulatie is met 11.696 bedrijven gegroeid. Toch is deze groei 42 procent lager in vergelijking met een jaar geleden.

De daling van de faillissementen zet zich door, maar er zijn meer bedrijven opgeheven en minder bedrijven gestart tijdens het derde kwartaal. In deze studie hebben we de belangrijkste cijfers die hieraan ten grondslag liggen voor u samengevat en inzichtelijk gemaakt.

Dat de faillissementsdaling zich nog steeds doorzet, terwijl juist het aantal opheffingen blijft stijgen, laat zien dat de stabilisatie van het Nederlandse bedrijfsleven aanhoudt. De markt groeit minder hard, maar de basis is stabiel.

In de Graydon Kwartaalmonitor trekt de sector Financiële Instellingen de aandacht. Deze sector is koploper en groeide in het derde kwartaal van 2016 met 2.962 bedrijven. De sector Financiële Instellingen is daarmee verantwoordelijk voor een kwart van de totale netto-groei van het Nederlandse bedrijfsleven in het derde kwartaal. Een motor voor de Nederlandse economie! De Financiële Instellingen zijn samen met de Transportsector de enige sectoren die een grotere netto-groei laten zien dan in dezelfde periode een jaar geleden.

Ook in deze studie hebben we niet alleen naar de branches maar ook de regio's gekeken. In elke provincie ziet Graydon een toename van de bedrijvigheid. In absolute zin neemt de bedrijvigheid het meeste toe in de provincies Noord-Holland, Zuid-Holland en Noord-Brabant. In verhouding tot het aantal bedrijven in de regio, groeit de bedrijvigheid daar het hardst in de provincie Gelderland. Dat is ook de enige provincie waar het aantal starters is toegenomen in vergelijking met het derde kwartaal een jaar geleden.

Ik ben hoop dat deze en andere inzichten uit dit rapport u kunnen helpen om te weten waar voor uw bedrijf de meeste kansen liggen om goed zaken te kunnen doen.

Met vriendelijke groet

Peter Schoenmaker
Director Sales en Development van Graydon

Financiële Instellingen verantwoordelijk voor een kwart van de groei Nederlandse bedrijvigheid

Graydon Kwartaalmonitor Q3 2016: 14 procent minder faillissementen en 11.696 nieuwe bedrijfstiteiten.

Amsterdam, 3 november 2016 - Het aantal bedrijven in Nederland is tijdens het derde kwartaal van 2016 met 0,4 procent toegenomen. Dat blijkt uit de nieuwste Kwartaalmonitor van bedrijfsinformatiespecialist Graydon. In het derde kwartaal van 2016 is de bedrijfspopulatie met 11.696 bedrijven gegroeid. De branche Financiële Instellingen is op zichzelf verantwoordelijk voor een kwart van de groei in bedrijvigheid van het Nederlandse bedrijfsleven.



In vergelijking met een jaar eerder is de groei van het aantal bedrijven 42 procent minder. Ten opzichte van dezelfde periode vorig jaar daalde het aantal faillissementen met 14 procent. Ook het aantal starters is met 2 procent afgenomen, terwijl het aantal opheffingen met 28 procent is toegenomen.

“De daling van het aantal faillissementen zet zich nog steeds door, terwijl juist het aantal opheffingen blijft stijgen,” constateert Peter Schoenmaker, directeur Sales & Development bij Graydon. “Dat betekent dat de stabilisatie van het Nederlandse bedrijfsleven aanhoudt. De markt groeit nog steeds, maar de basis is stabiel.”

Voor de berekening van de netto-groei van het Nederlandse bedrijfsleven maakt bedrijfsinformatiespecialist Graydon gebruik van het aantal starters, dat wordt verminderd met het aantal opheffingen en faillissementen. In vergelijking met het tweede kwartaal van dit jaar zien we dat het aantal starters met 9 procent opnieuw is afgenomen, het aantal faillissementen met 12 procent en het al opheffingen met 16 procent juist is toegenomen.

Financiële Instellingen verantwoordelijk voor een kwart van de groei Nederlands bedrijfsleven

De grootste netto-groei zien we terug bij de Financiële Instellingen. Deze sector groeide in het derde kwartaal van 2016 met 2.962 bedrijven. Deze sector is daarmee verantwoordelijk voor een kwart van de totale netto-groei van het Nederlandse bedrijfsleven in het derde kwartaal. “Deze sector is op dit moment een motor voor de Nederlandse economie”, aldus Schoenmaker. “Niet alleen groeit de sector het meest in omvang, de Financiële Instellingen zijn samen met de Transportsector de enige sectoren die een grotere netto-groei laten zien dan in dezelfde periode een jaar geleden.”

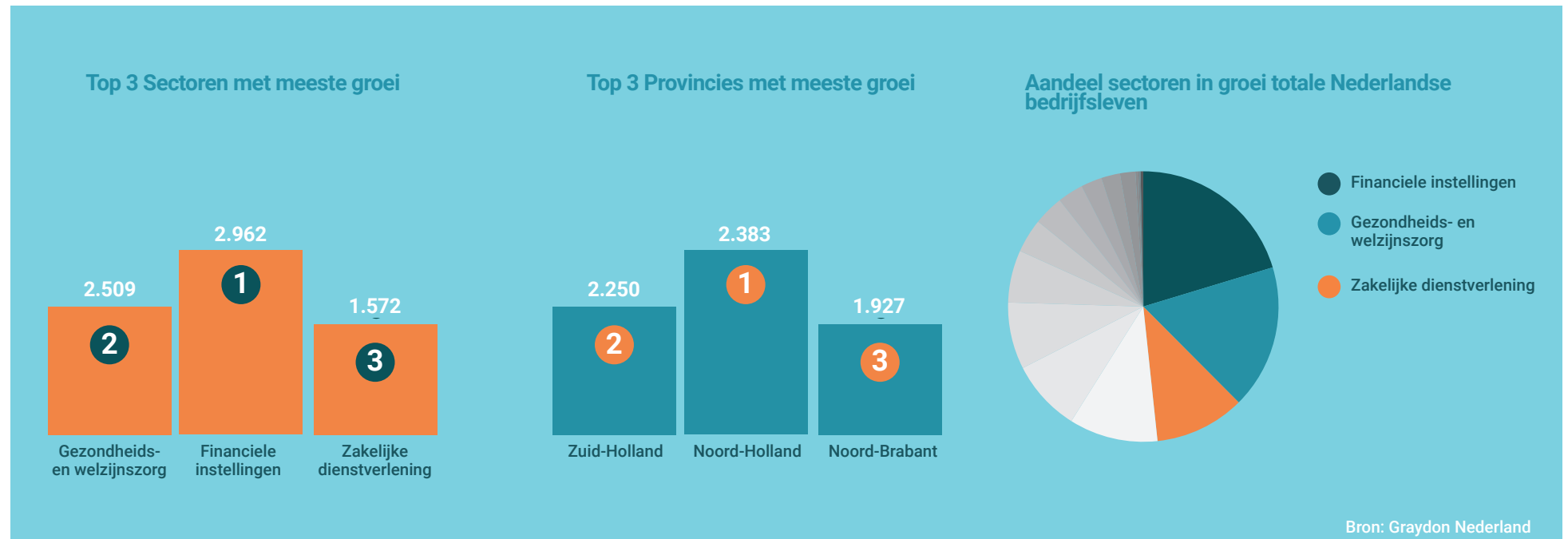
De Gezondheid- en Welzijnzorg komt op de tweede plaats met het grootste aandeel in de groei van het Nederlandse bedrijfsleven. De Gezondheid- en Welzijnzorg kent als enige sector een hogere netto-groei dan in het tweede kwartaal van dit jaar.

Net als vorig kwartaal zijn de (semi)Overheid en de Landbouw en Visserij de enige sectoren die in het derde kwartaal van 2016 geen netto-groei laten zien. De (semi)Overheid krimpt met één bedrijfsentiteit. De Landbouw en Visserij krimpt met 46 bedrijven in omvang.

Gelderland en Noord-Brabant groeien het hardst

In alle provincies neemt de bedrijvigheid toe, alleen is de netto-groei overal minder groot dan een jaar terug. Koploper is de provincie Noord-Holland. In deze provincie nam het bedrijvenlandschap met 2.383 bedrijven toe.

In relatie tot het aantal actieve bedrijven, ziet Graydon tijdens het derde kwartaal de provincies Gelderland (0,6% netto-groei) en Noord-Brabant (0,5% netto-groei) het hardst groeien. In tegenstelling tot de rest van Nederland, is Gelderland de enige provincie waar het aantal starters dit kwartaal hoger is dan een jaar geleden.



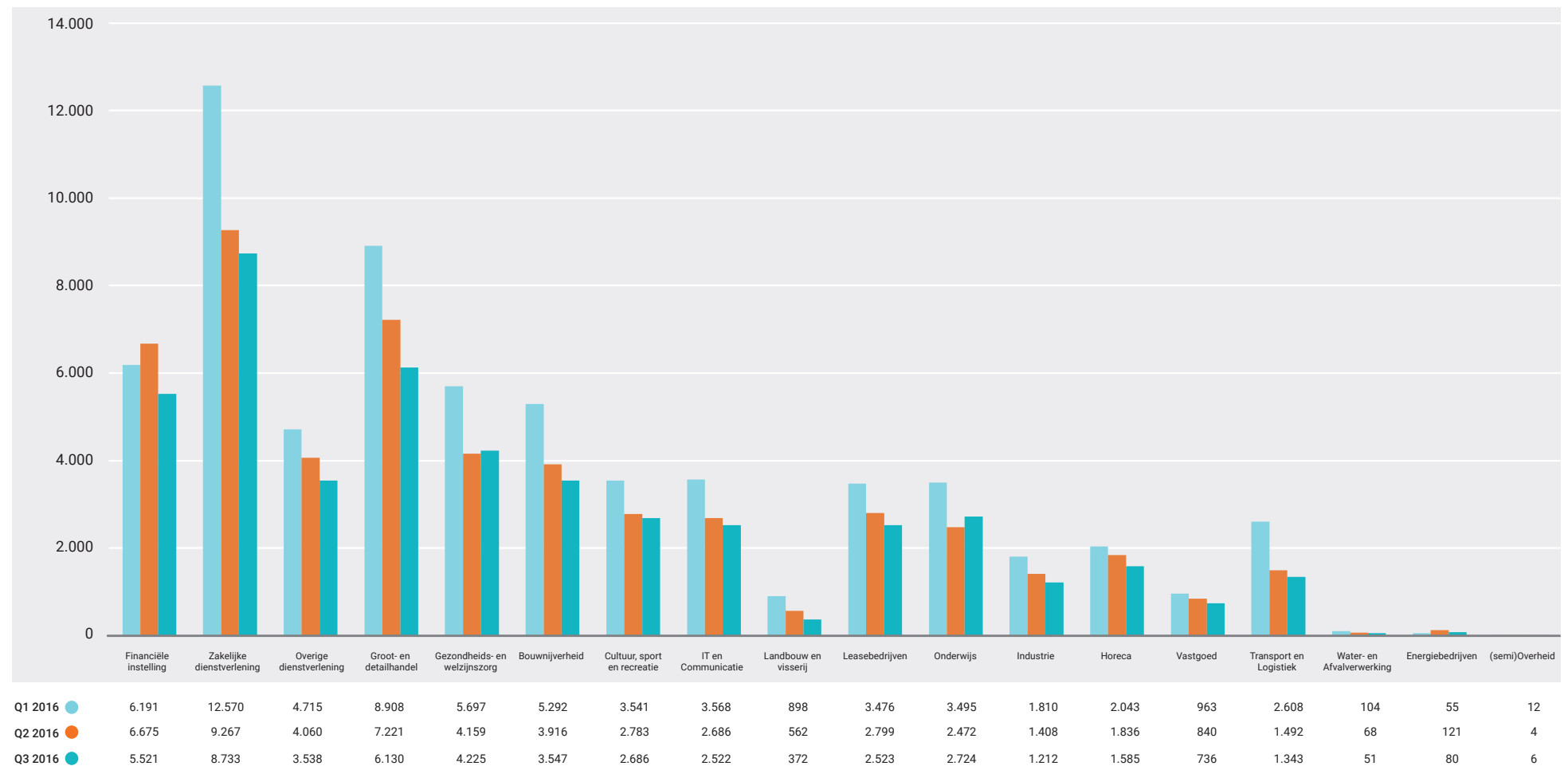
Per branche

Overzicht van de laatste
drie kwartalen



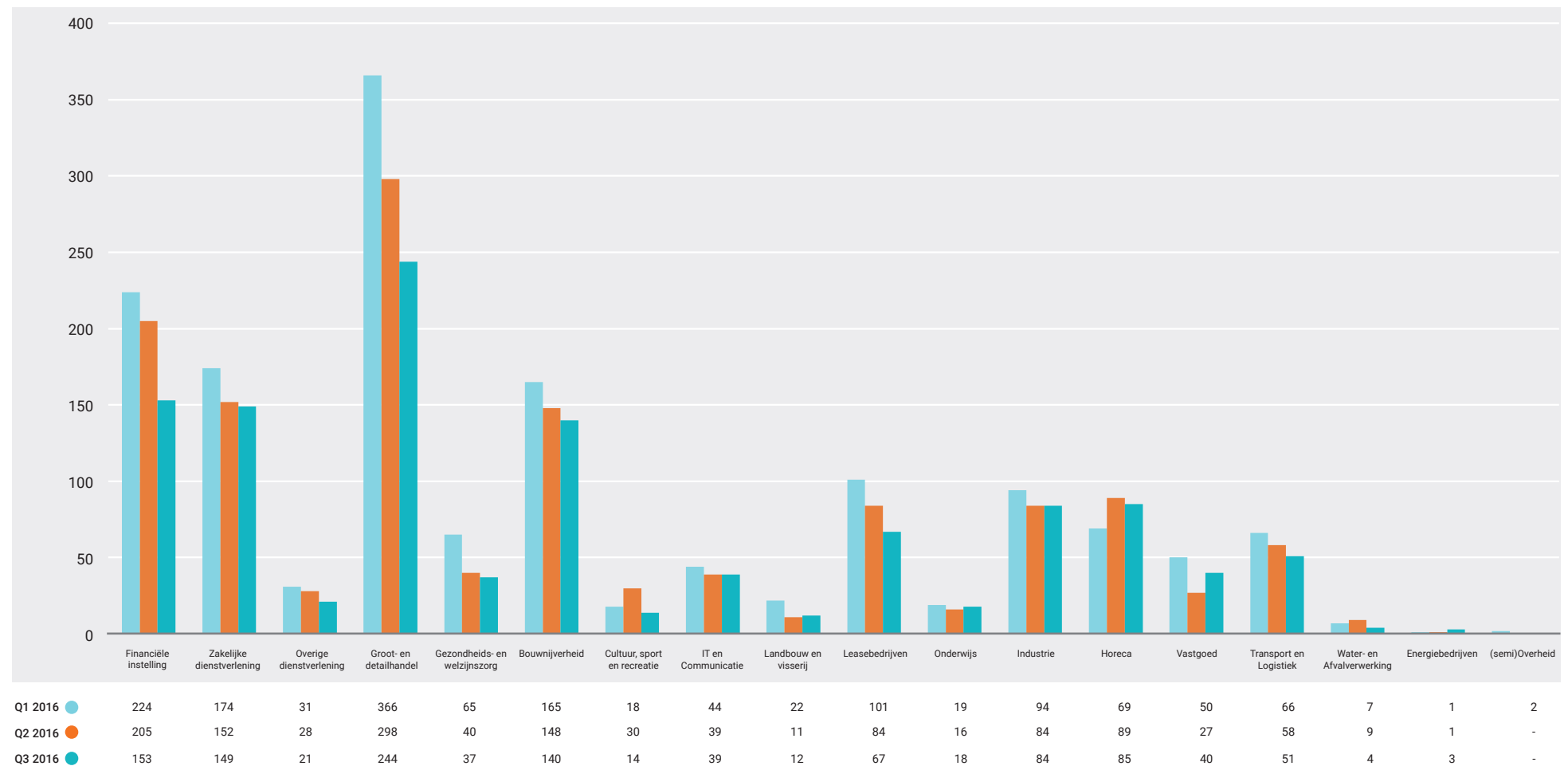
Starters per Branche

Vergelijking Q1 2016, Q2 2016 en Q3 2016



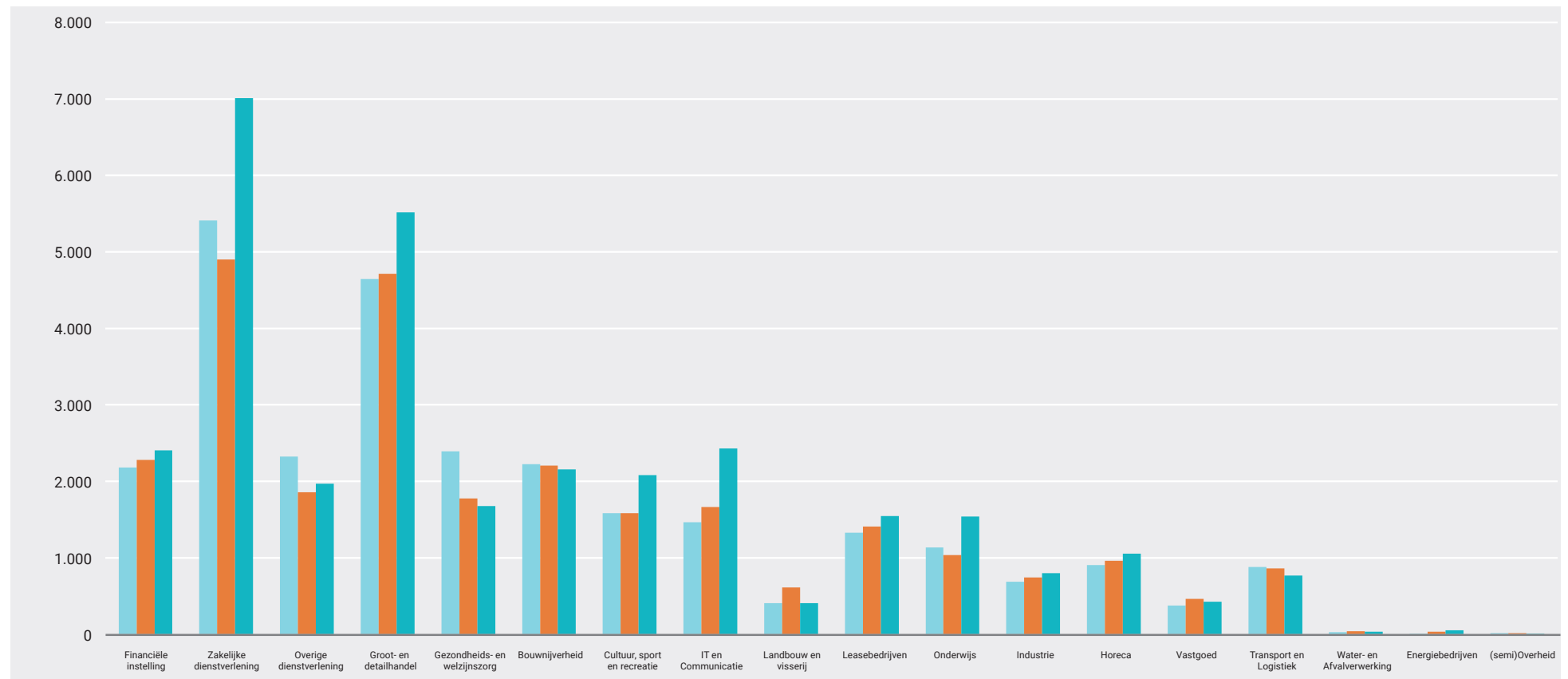
Faillissementen per branche

Vergelijking Q1 2016, Q2 2016 en Q3 2016



Opheffingen per branche

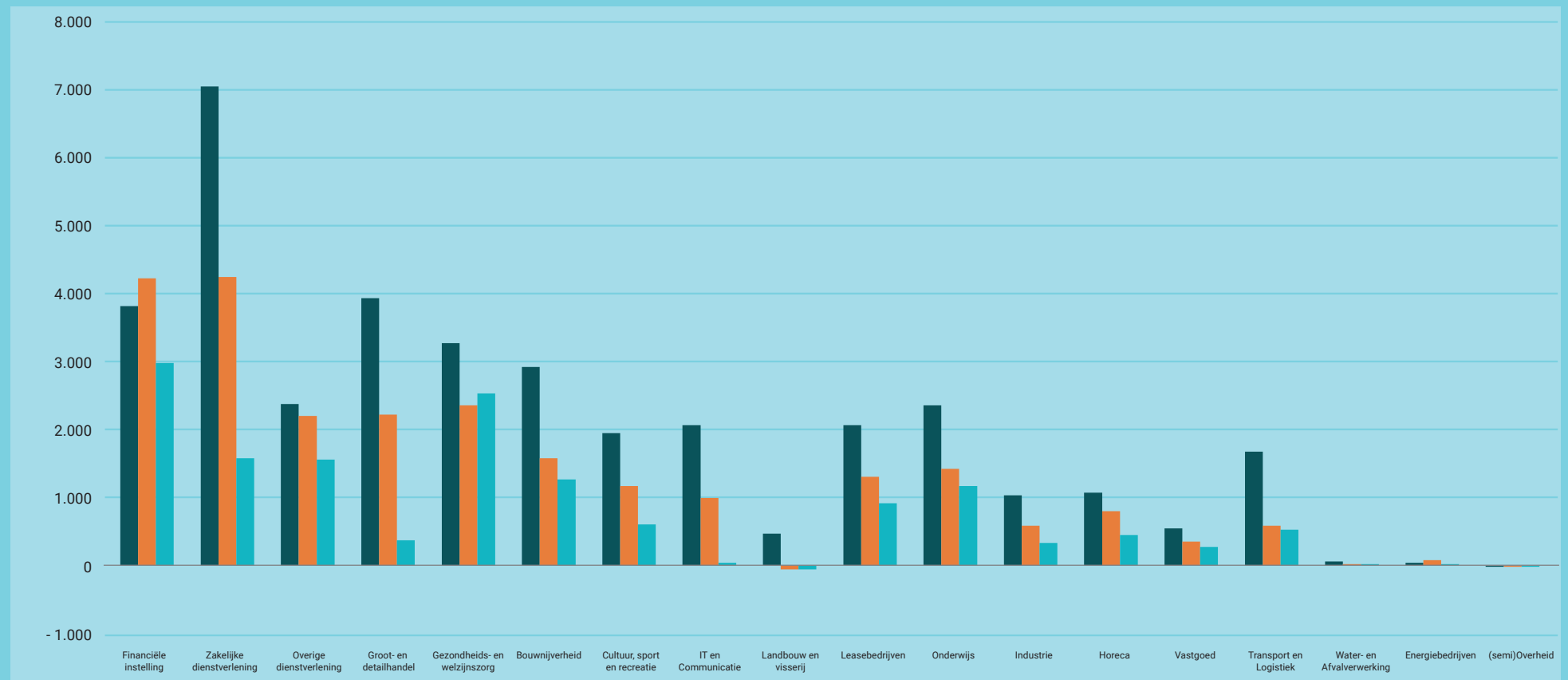
Vergelijking Q1 2016, Q2 2016 en Q3 2016



	Financiële instelling	Zakelijke dienstverlening	Overige dienstverlening	Groot- en detailhandel	Gezondheids- en welzijnzorg	Bouwnijverheid	Cultuur, sport en recreatie	IT en Communicatie	Landbouw en visserij	Leasebedrijven	Onderwijs	Industrie	Horeca	Vastgoed	Transport en Logistiek	Water- en Afvalverwerking	Energiebedrijven	(semi)Overheid
Q1 2016	2.181	5.410	2.327	4.647	2.390	2.225	1.585	1.467	407	1.327	1.133	688	906	378	880	30	10	13
Q2 2016	2.282	4.899	1.856	4.712	1.779	2.204	1.584	1.662	615	1.410	1.036	745	962	463	860	39	32	15
Q3 2016	2.406	7.012	1.970	5.519	1.679	2.158	2.079	2.432	406	1.543	1.542	801	1.052	428	770	32	54	7

Netto-groei per branche

Vergelijking Q1 2016, Q2 2016 en Q3 2016



	Financiële instelling	Zakelijke dienstverlening	Overige dienstverlening	Groot- en detailhandel	Gezondheids- en welzijnszorg	Bouwnijverheid	Cultuur, sport en recreatie	IT en Communicatie	Landbouw en visserij	Leasebedrijven	Onderwijs	Industrie	Horeca	Vastgoed	Transport en Logistiek	Water- en Afvalverwerking	Energiebedrijven	(semi)Overheid
Q1 2016	3.786	6.986	2.357	3.895	3.242	2.902	1.938	2.057	469	2.048	2.343	1.028	1.068	535	1.662	67	44	3
Q2 2016	4.188	4.216	2.176	2.211	2.340	1.564	1.169	985	64	1.305	1.420	579	785	350	574	20	88	11
Q3 2016	2.962	1.572	1.547	367	2.509	1.249	593	51	46	913	1.164	327	448	268	522	15	23	1

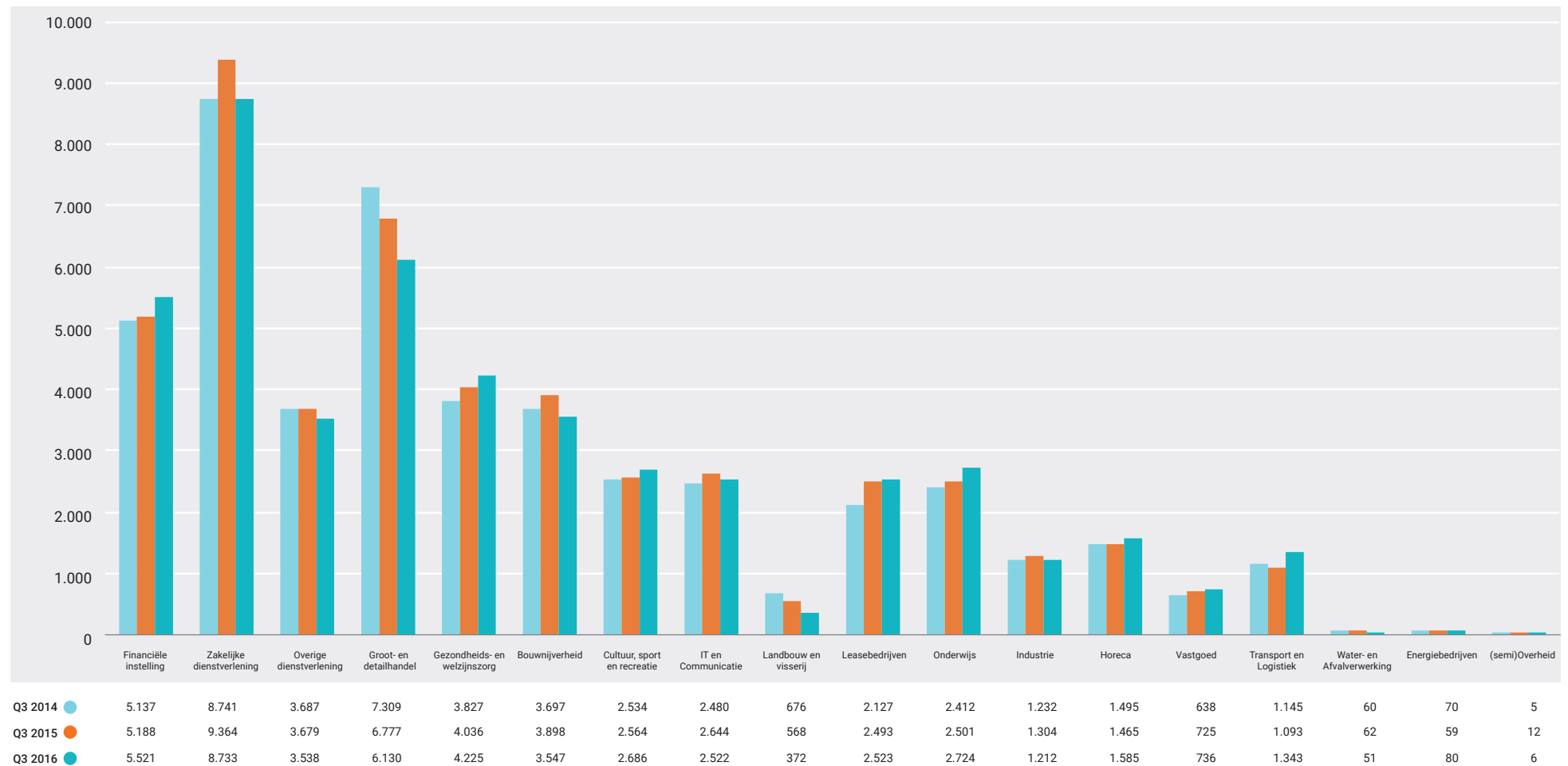
Per branche

Evolutie Q3 afgelopen
drie jaren



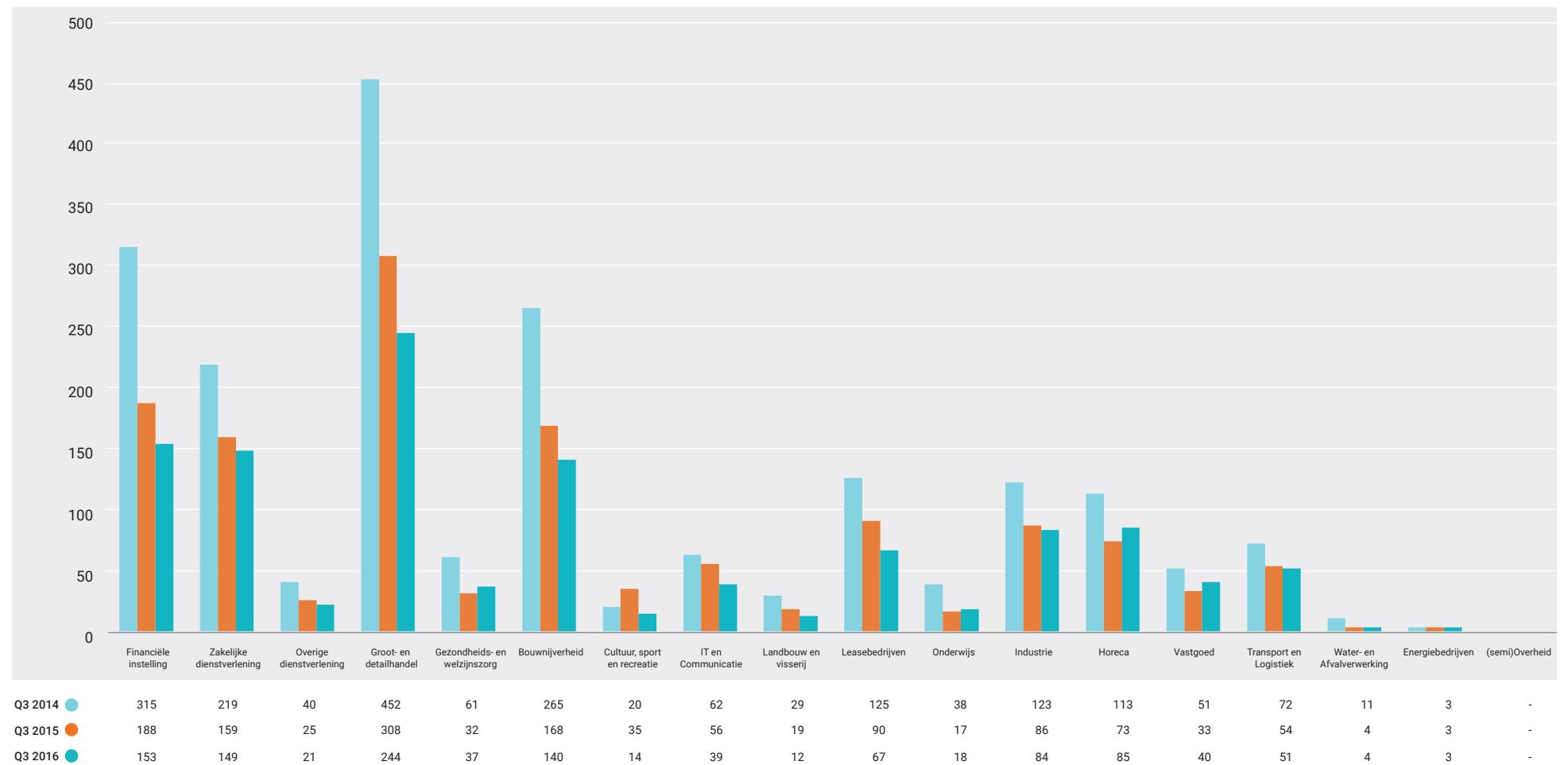
Starters per branche

Vergelijking Q3 2014, 2015 en 2016



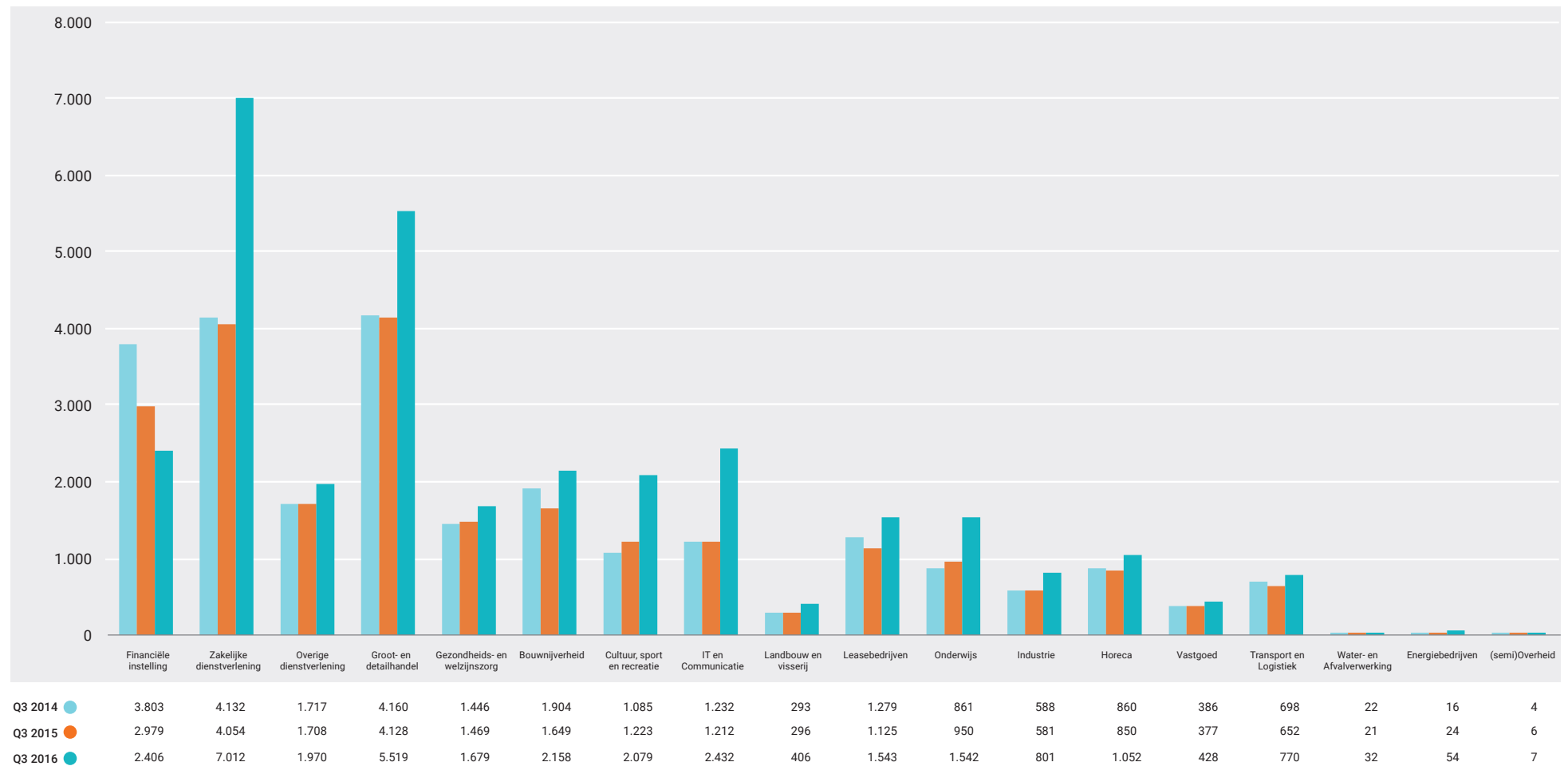
Faillissementen per branche

Vergelijking Q3 2014, 2015 en 2016



Opheffingen per branche

Vergelijking Q3 2014, 2015 en 2016



Netto-groei per branche

Vergelijking Q3 2014, 2015 en 2016



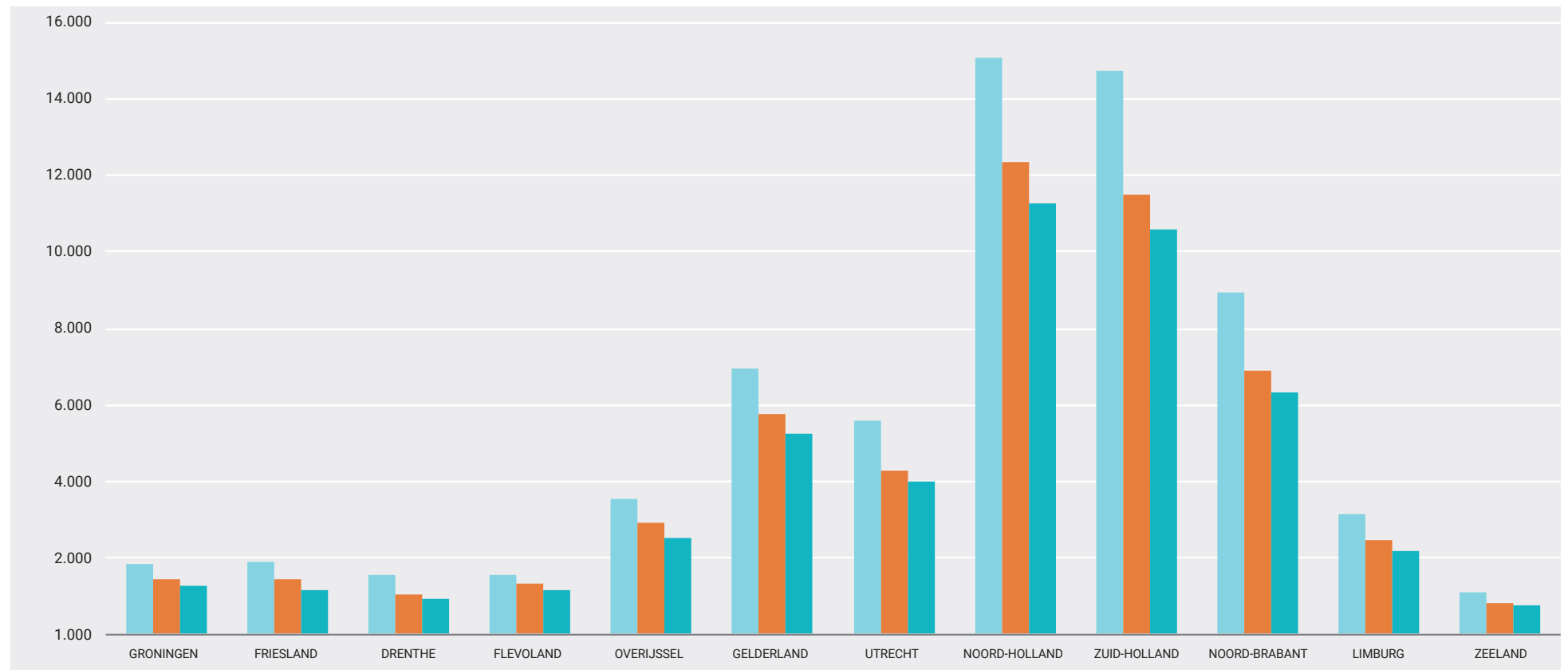
Per provincie

Overzicht van de laatste
drie kwartalen



Starters per provincie

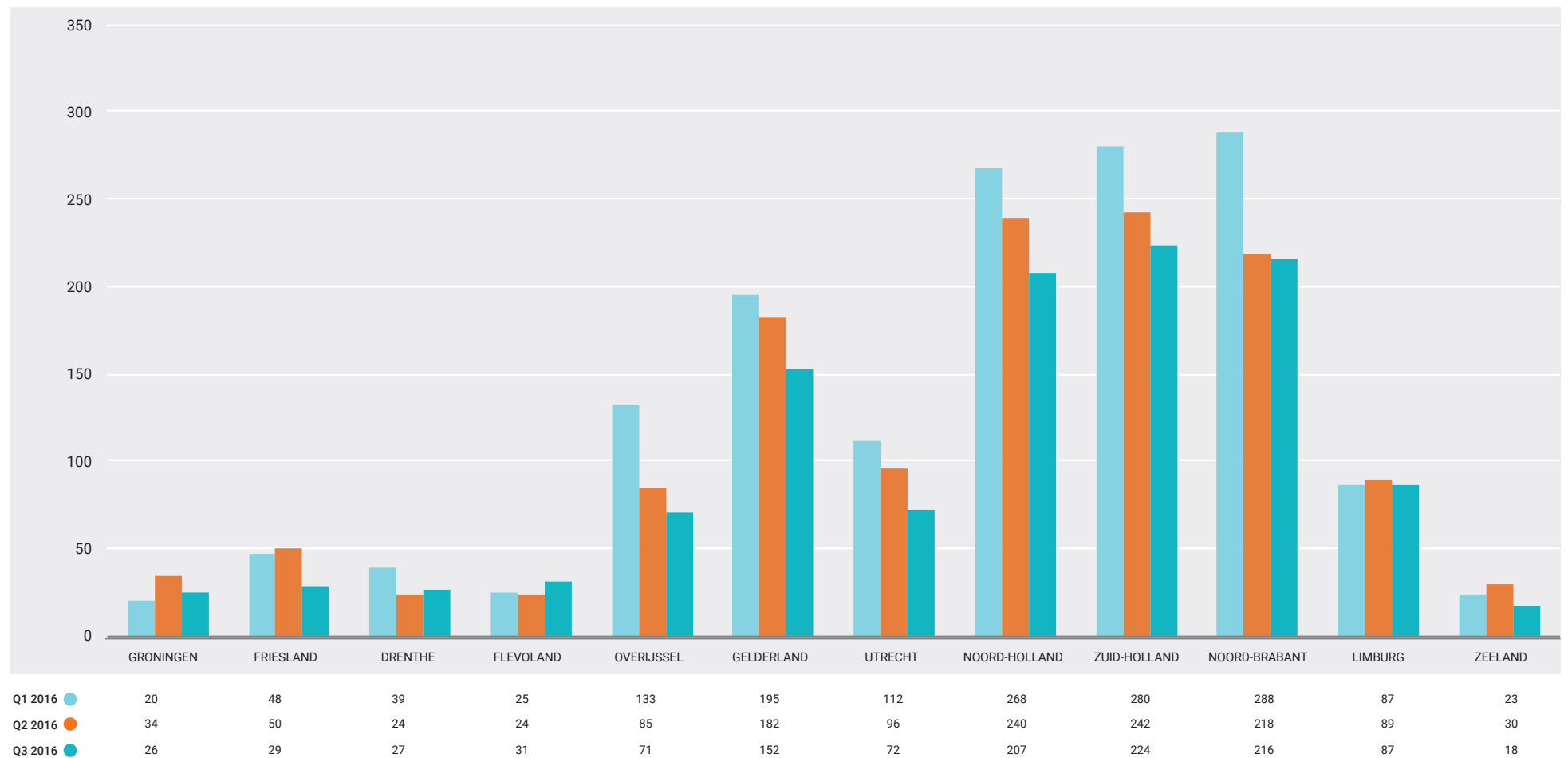
Vergelijking Q1 2016, Q2 2016 en Q3 2016



Q1 2016	1823	1883	1560	1586	3554	6944	5580	15056	14756	8928	3133	1082
Q2 2016	1453	1442	1051	1341	2912	5762	4311	12331	11484	6905	2458	839
Q3 2016	1305	1187	926	1160	2514	5241	4008	11274	10561	6352	2178	748

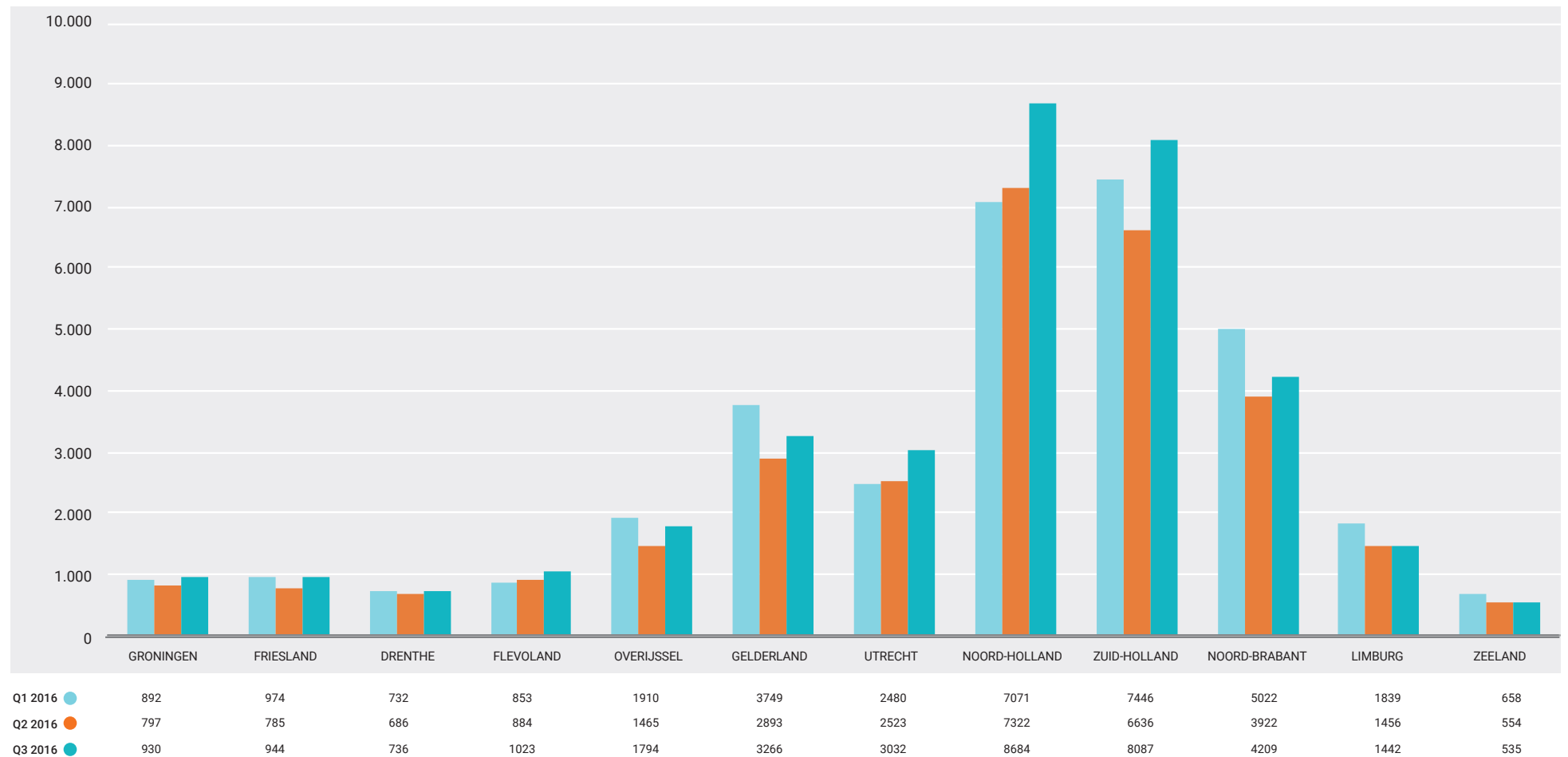
Faillissementen per provincie

Vergelijking Q1 2016, Q2 2016 en Q3 2016



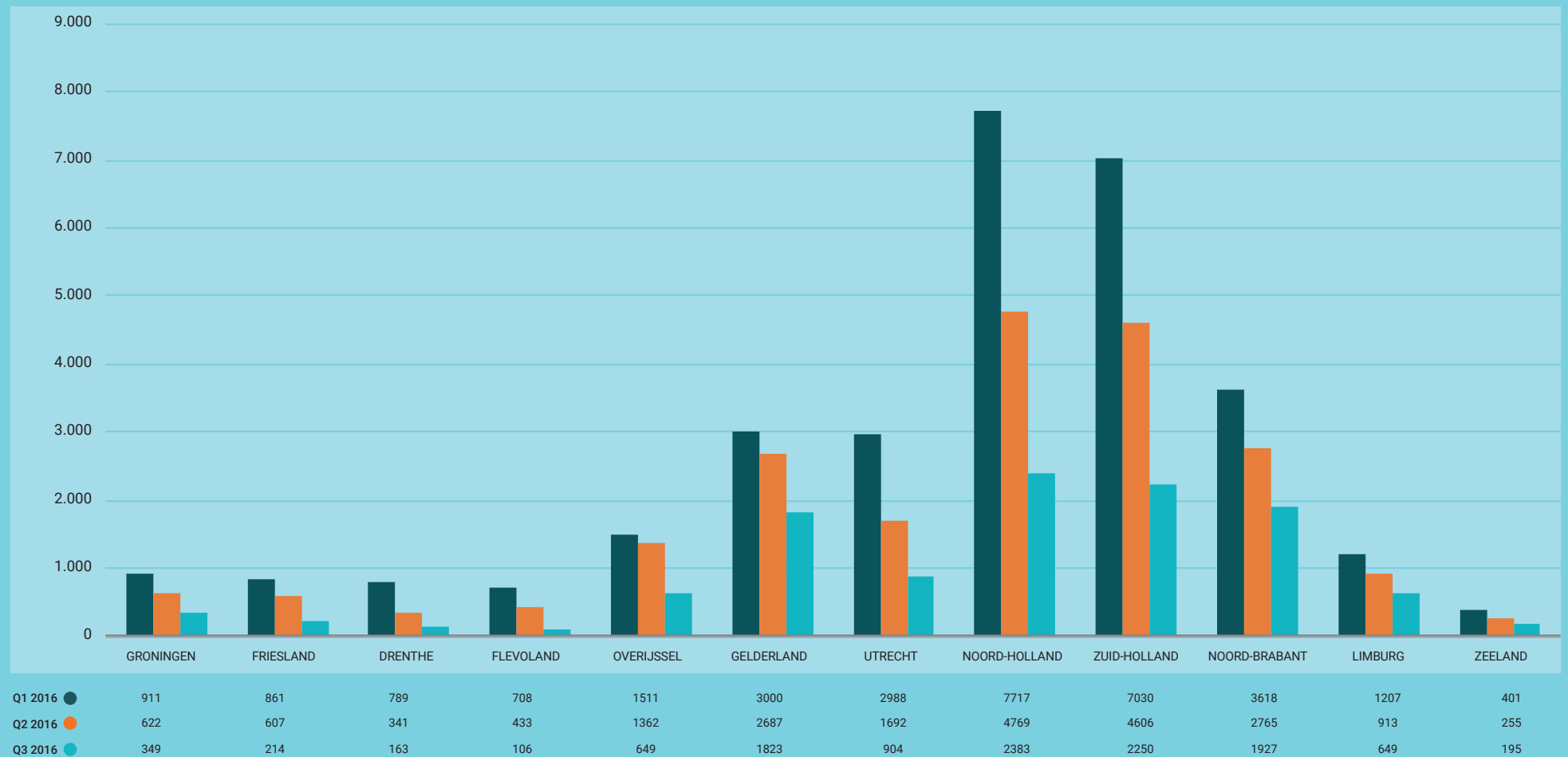
Opheffingen per provincie

Vergelijking Q1 2016, Q2 2016 en Q3 2016



Netto-groei per provincie

Vergelijking Q1 2016, Q2 2016 en Q3 2016



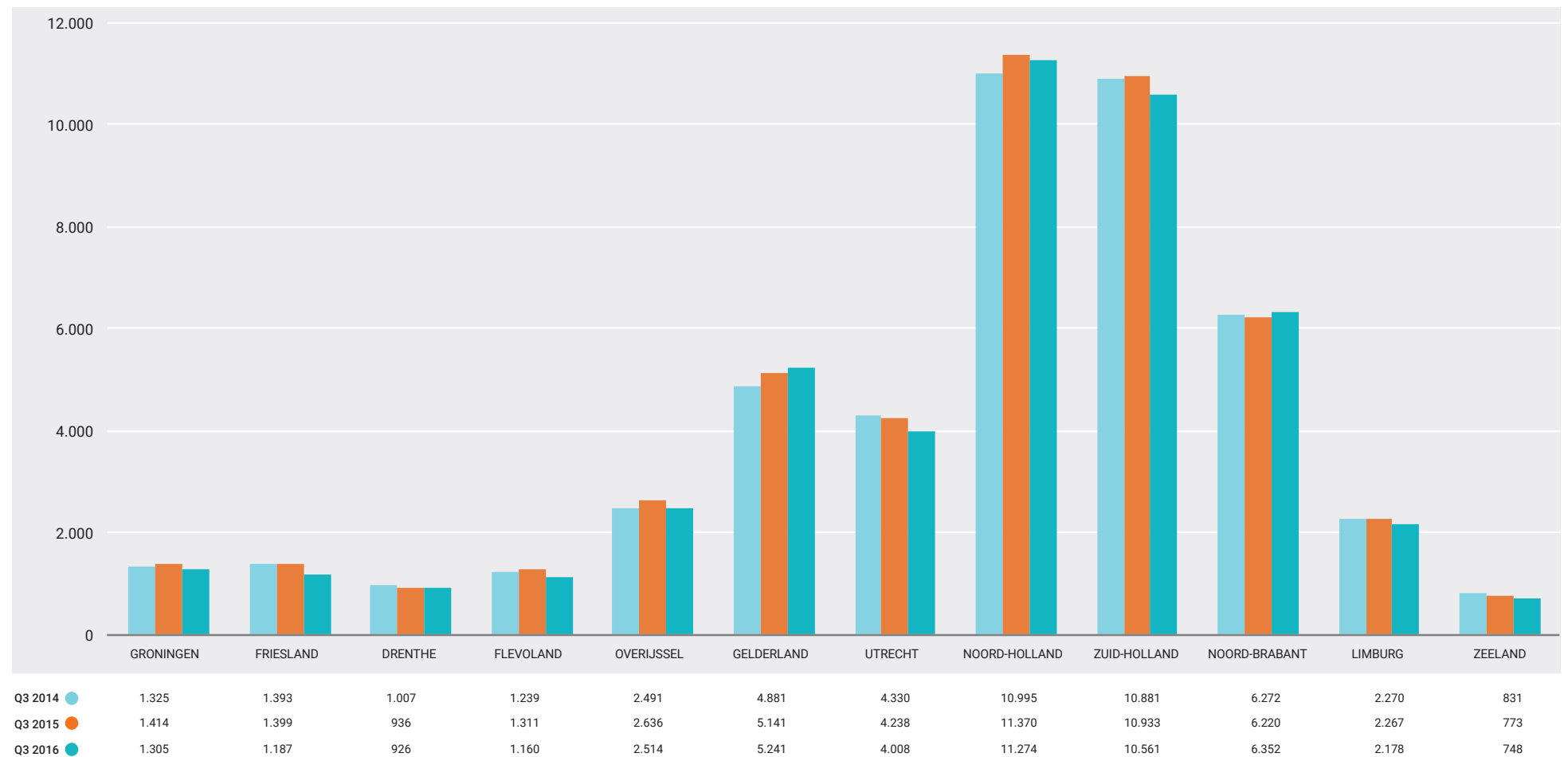
Per provincie

Evolutie Q3 afgelopen
drie jaren



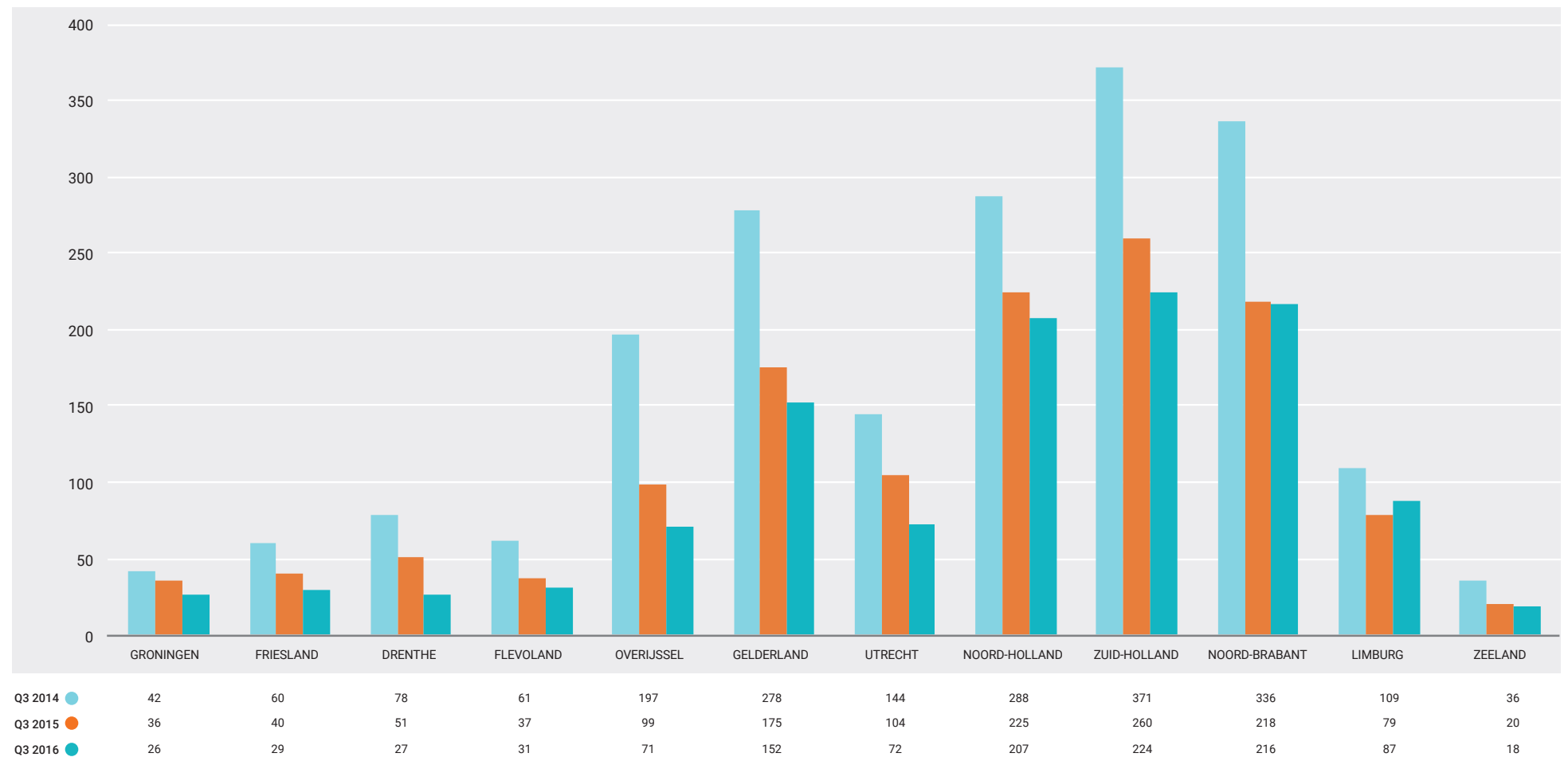
Starters per provincie

Vergelijking Q3 2014, 2015 en 2016



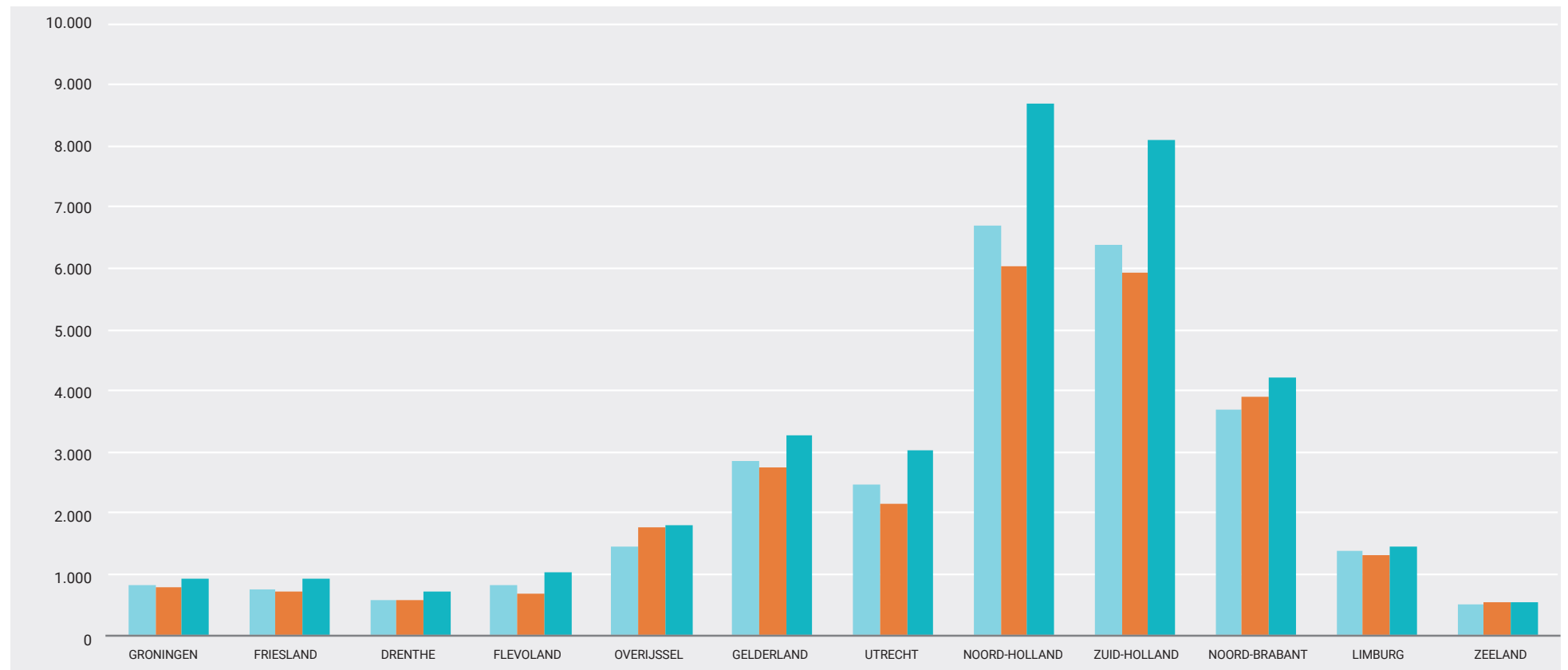
Faillissementen per provincie

Vergelijking Q3 2014, 2015 en 2016



Opheffingen per provincie

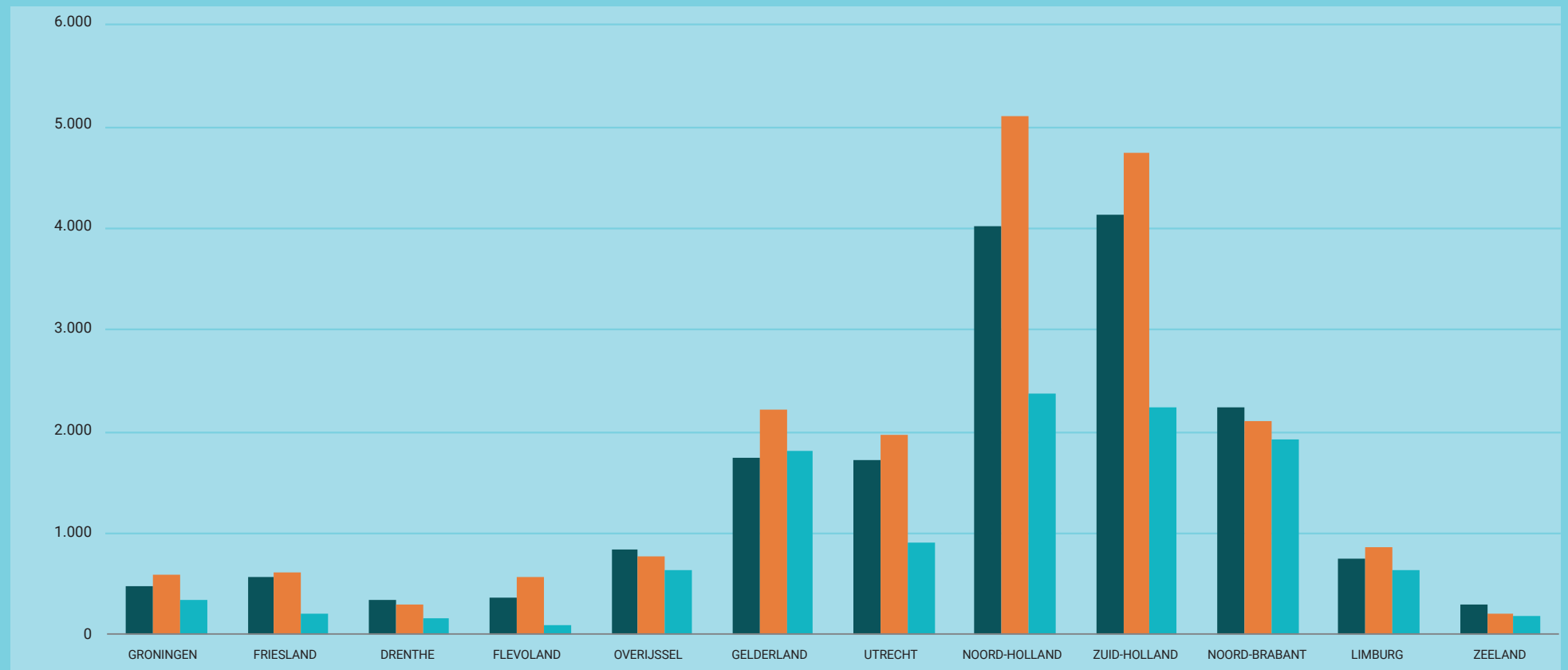
Vergelijking Q3 2014, 2015 en 2016



Q3 2014	812	771	576	821	1.461	2.851	2.457	6.690	6.382	3.695	1.402	502
Q3 2015	777	732	588	692	1.762	2.755	2.168	6.029	5.934	3.893	1.331	551
Q3 2016	930	944	736	1.023	1.794	3.266	3.032	8.684	8.087	4.209	1.442	535

Netto-groei per provincie

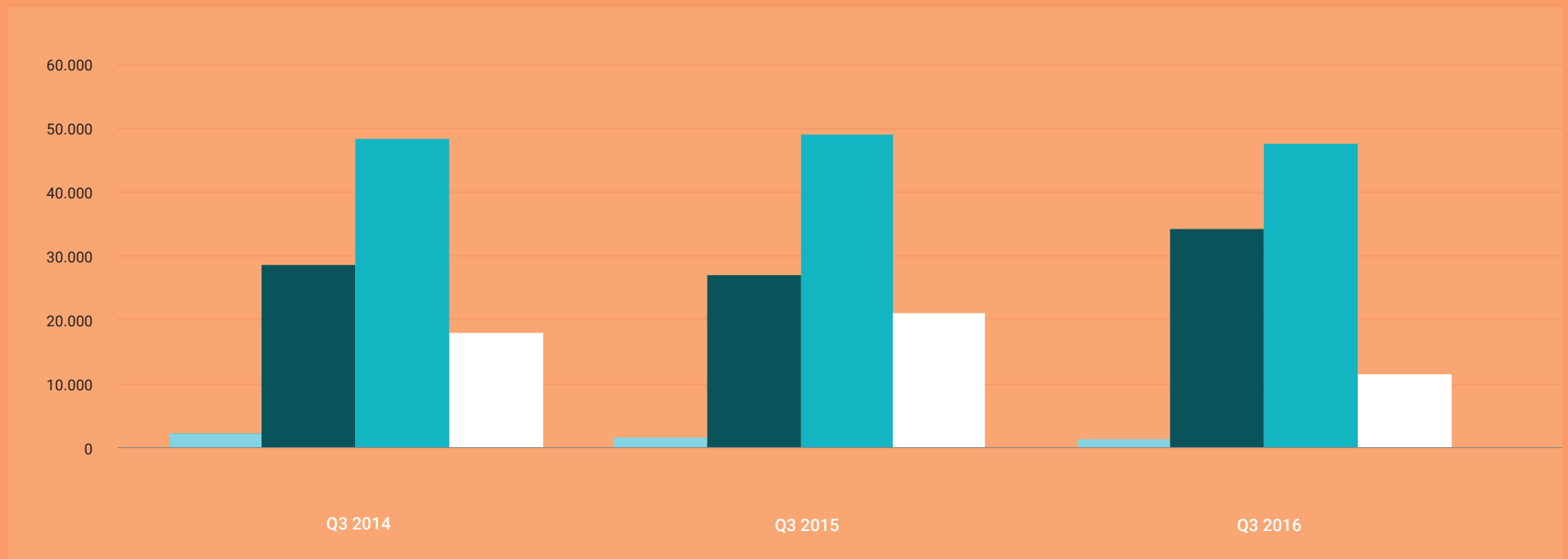
Vergelijking Q3 2014, 2015 en 2016



Q3 2014	471	562	353	357	833	1.752	1.729	4.017	4.128	2.241	759	293
Q3 2015	601	627	297	582	775	2.211	1.966	5.116	4.739	2.109	857	202
Q3 2016	349	214	163	106	649	1.823	904	2.383	2.250	1.927	649	195

Algemeen overzicht

Q3 2014 - 2016



Conclusies Kwartaalmonitor Q3 2016

Algemeen

Het aantal bedrijven is tijdens het derde kwartaal van 2016 met 0,4 procent gegroeid. Dat betekent dat het Nederlandse bedrijfsleven met 11.696 bedrijfstiteiten is toegenomen.

Q3 2016 t.o.v. Q3 2015:

Aantal opheffingen met een kwart toegenomen

Tijdens het derde kwartaal van 2015 was de netto-groei 42 procent hoger dan in het derde kwartaal van dit jaar. Het aantal bedrijven groeit nog steeds, maar minder hard dan in dezelfde periode een jaar geleden. De verklaring voor de netto-groei is te vinden in het feit dat het aantal starters is afgenomen (-2,3%) en het aantal opheffingen met ruim een kwart is toegenomen (+27,5%). Het aantal faillissementen is in het derde kwartaal met 13,9 procent afgenomen ten opzichte van een jaar eerder.

Tijdens het derde kwartaal zijn er 47.611 bedrijven gestart. Dat zijn er 1.143 minder dan in dezelfde periode vorig jaar. Er zijn tijdens dit kwartaal 34.753 bedrijven opgeheven, maar liefst 7.500 bedrijven meer dan een jaar eerder. En in het derde kwartaal gingen er in totaal 1.162 bedrijven failliet. In vergelijking met dezelfde periode een jaar eerder zijn dat 188 minder faillissementen.

Q3 2016 t.o.v. Q2 2016:

Aantal starters blijft dalen

In vergelijking met het tweede kwartaal van dit jaar noteert Graydon een afname in de netto-groei van 55,3%. Het aantal starters nam ten opzichte van het vorige kwartaal af (-9,2%), net als de faillissementen (-11,9%), terwijl het aantal opheffingen juist toenam (+15,9%).

Branches

De grootste netto-groei zien we terug bij de Financiële Instellingen. Deze sector groeide in het derde kwartaal van 2016 met 2.962 bedrijven. Deze sector is daarmee verantwoordelijk voor een kwart van de totale netto-groei van het Nederlandse bedrijfsleven in het derde kwartaal. De Gezondheid- en Welzijnzorg komt op de tweede plaats.

Q3 2016 t.o.v. Q3 2015:

Winning van Delfstoffen groeit het hardst, Onderwijs krimpt als sector het meest

De Financiële Instellingen en de Transport en Logistiek zijn de enige twee sectoren die in vergelijking met dezelfde periode een jaar geleden een grotere netto-groei laten zien. De meeste andere sectoren vertonen weliswaar een netto-groei in absolute zin maar minder groot dan in dezelfde periode een jaar eerder.

In relatieve zin laten de sectoren Winning van Delfstoffen (+5,6%) en Semi-Overheid (+2,5%) de sterkste groei in omvang zien. Deze sectoren zijn samen met de Landbouw en Visserij (+0,2%) en Groot- en Detailhandel (+0,7%) de sectoren die in omvang zijn toegenomen ten opzichte van dezelfde periode een jaar geleden. Bij alle andere sectoren is het aantal actieve bedrijven in de afgelopen vier kwartalen afgenomen. De grootste afname van het aantal actieve bedrijven zien we terug in de sector onderwijs (-4,2%). Ten opzichte van vorig jaar zijn in deze sector 3.231 bedrijven minder actief.

Q3 2016 t.o.v. Q2 2016:

Alleen Gezondheid- en Welzijnzorg groeit harder

Slechts één sector laat in vergelijking met het tweede kwartaal van dit jaar een stijging van de netto-groei zien. De Gezondheid- en Welzijnzorg stijgt in netto-groei met 7%. Alle overige sectoren hebben een lagere netto-groei dan in het vorige kwartaal. De stijging bij de Gezondheid- en Welzijnzorg komt door de toename van het aantal starters (+1,6%) en de afname van het aantal faillissementen (-7,5%) en opheffingen (-5,6%).

De grootste afname van de netto-groei ten opzichte van het vorige kwartaal zien we bij de IT & Communicatie. In deze sector nam de netto-groei in vergelijking met het tweede kwartaal van 2016 af met 95%. Het aantal faillissementen in deze branche bleef gelijk met het vorige kwartaal. Het aantal starters is in deze sector in het derde kwartaal afgenomen (-6%), terwijl de opheffingen flink zijn gestegen (+46%).

Provincies

De netto-groei in entiteiten is tijdens het derde kwartaal van 2016 het hoogst in de provincies Noord-Holland (+2.383 entiteiten), Zuid-Holland (+2.250 entiteiten) en Noord-Brabant (+1.927 entiteiten). Als we de netto-groei afzetten tegenover het aantal actieve bedrijven in elke provincie, dan zien we dat tijdens het derde kwartaal de provincies Gelderland (0,6% netto-groei) en Noord-Brabant (0,5% netto-groei) het hardst zijn gegroeid.

Q3 2016 t.o.v. Q3 2015:

Aantal faillissementen dalen overal, behalve in Limburg

In elke Nederlandse provincie zien we in het derde kwartaal van 2016 een afname van de netto-groei ten opzichte van een jaar geleden. De grootste afname ten opzichte van een jaar geleden zien we in de provincie Flevoland. De netto-groei is ten opzichte van een jaar eerder met 82 procent afgenomen. De komt vooral door de flinke toename van het aantal opheffingen in deze provincie (+48%).

Het aantal faillissementen is in vergelijking met dezelfde periode een jaar eerder in alle provincies afgenomen. Alleen de provincie Limburg (+10%) vormt hierop een uitzondering. In elke provincie, met uitzondering van Gelderland (+2%), loopt het aantal starters in vergelijking met een jaar eerder terug.

Q3 2016 t.o.v. Q2 2016:

Het aantal starters daalt in alle provincies, in Friesland het meest

Ten opzichte van het vorige kwartaal is het aantal faillissementen gestegen in Flevoland (+29%) en Drenthe (+13%). In alle andere provincies is het aantal faillissementen in het derde kwartaal van 2016 juist gedaald. Het aantal starters is net als tijdens het tweede kwartaal in alle provincies gedaald. In Friesland is het aantal starters (-18%) het hardst teruggelopen. Het aantal opheffingen is alleen in de provincies Zeeland (-3%) en Limburg (-1%) afgenomen ten opzichte van het vorige kwartaal.

Disclaimer:

Zoals u heeft kunnen zien, hanteren we vanaf dit jaar (2016) nieuwe brancheverdelingen om het betaalgedrag in weer te geven. Daarmee volgen we de gangbare SBI codes. Op die manier creëren we een meer transparante cijferopbouw en kunnen we ook gemakkelijker vergelijkingen maken die meer inzichten bieden in de markt. Mede door deze nieuwe verdeling kan het voorkomen dat de genoemde aantallen (licht) afwijken van de cijfers uit eerdere studies. Dat komt ook omdat we onze methodiek van berekening hebben aangescherpt. Zo zijn in onze nieuwe berekening geen rechtsvormen meer uitgesloten van berekening. Op die manier worden ook onze toekomstige studies aangevuld met de meest nauwkeurige inzichten uit de markt. Mocht u een nadere toelichting willen of een doorrekening op basis van het verleden, dan zullen we dit u uiteraard verstrekken.

Nog vragen?



Graydon Nederland BV
Hullenbergweg 250
1101 BV Amsterdam

Gerd De Smyter
Corporate Communications Graydon
Telefoon: 020 567 9971
E-mail: g.de.smyter@graydon.nl