

Mobiliteit in Cijfers

Tweewielers 2016 - 2017



Mobiliteit in Cijfers Tweewielers

2016 - 2017



Dit is een uitgave van:
Stichting BOVAG-RAI Mobiliteit
Postbus 74800, 1070 DM Amsterdam
Tel. 020 - 504 49 49
www.bovag.nl
www.raivereniging.nl

Voor u ligt de 2016 - 2017 uitgave 'Tweewielers' van Mobiliteit in Cijfers. Deze uitgave van Stichting BOVAG-RAI Mobiliteit brengt de Nederlandse markt voor motorfietsen, fietsen, brom- en snorfietsen nauwkeurig in kaart.

Voorts treft u de ontwikkelingen aan die spelen in de ons omringende landen. Mobiliteit in Cijfers Tweewielers verschijnt, samen met Mobiliteit in Cijfers Auto's ieder jaar.

Beide edities leveren goed onderbouwd cijfermateriaal dat onontbeerlijk is voor het maken van afgewogen beleidsbeslissingen.

Stichting BOVAG-RAI Mobiliteit
Amsterdam, oktober 2016

Disclaimer

Mobiliteit in Cijfers en Kerncijfers zijn uitingen van de Stichting BOVAG-RAI Mobiliteit. De Stichting BOVAG-RAI Mobiliteit spant zich in om de inhoud van de gedrukte uitingen en de website www.bovagrai.info jaarlijks te actualiseren. Ondanks deze zorg en aandacht is het mogelijk dat inhoud onvolledig en/of onjuist is. De op de website en in drukwerk getoonde informatie wordt aangeboden zonder enige vorm van garantie. Kopiëren, verspreiden en elk ander gebruik van deze materialen is niet toegestaan zonder schriftelijke toestemming van Stichting BOVAG-RAI Mobiliteit.

1. Fietsen Nederland

1.1	Verkoop nieuwe fietsen	5
1.2	Verkoop nieuwe fietsen naar categorie	5
1.3	Verkoop nieuwe fietsen naar categorie (in €)	5
1.4	Verkopen nieuwe fietsen naar prijsklasse (in %)	5
1.5	Plaats van aankoop nieuw aangeschafte fietsen (in %)	6
1.6	Fietsenpark (schatting)	6
1.7	Productie, in- en uitvoer van fietsen	6
1.8	Invoer van fietsen naar herkomst	7
1.9	Uitvoer van fietsen naar bestemming	7
1.10	Invoer van frames naar herkomst	7
1.11	Verhouding aantal nieuw of tweedehands verkochte fietsen (in %)	8
1.12	Percentage fietsers dat voor- en achterlicht voert (2003 - 2015)	8
1.13	Verkopen speed pedelecs	8
1.14	Park speed pedelecs	9
1.15	Aandeel e-bikes in het totaal aantal fietskilometers naar leeftijd en motief (2013)	9
1.16	Vervoersprestatie per Nederlander: fiets	10
1.17	Geregistreerde diefstal van fietsen	10
1.18	Fietsvakanties in Nederland	10
1.19	Lengte van fietspaden (2015)	10

Fietsen Internationaal

1.20	Europese Unie: verkoop nieuwe fietsen	11
1.21	Europese Unie: productie fietsen	11
1.22	Europese Unie: verkoop elektrische fietsen	12

2. Brom- en Snorfietsen Nederland

2.1	Verkoop nieuwe bromfietsen en snorfietsen	13
2.2	Verkoop nieuwe bromfietsen naar merk	13
2.3	Verkoop nieuwe snorfietsen naar merk	14
2.4	Verkoop nieuwe brom- en snorfietsen naar type brandstof	15
2.5	Verkoop nieuwe brom- en snorfietsen naar leeftijd van de eigenaar (in %)	15
2.6	Bromfietspark naar bouwjaar per 30 juni 2016	16
2.7	Snorfietspark naar bouwjaar per 30 juni 2016	17
2.8	Brom- en snorfietspark	18
2.9	Invoer van bromfietsen naar herkomst	18
2.10	Uitvoer van bromfietsen naar bestemming	18
2.11	Geregistreerde diefstal van brom- en snorfietsen	18
2.12	Aantal behaalde bromfietsrijbewijzen	18
2.13	Vervoersprestatie per Nederlander: bromfiets	19
2.14	Gemiddelde kilometrages van brom-, snor- en motorfietsen	19

Bromfietsen Internationaal

2.15	Japan: productie bromfietsen	20
2.16	Europa: verkoop nieuwe brom- en snorfietsen	20
2.17	Europa: brom- en snorfietspark	21

3. Motorfietsen Nederland

3.1	Verkoop nieuwe motorfietsen	22
3.2	Verkoop nieuwe motorfietsen naar merk	22
3.3	Verkoop nieuwe motorfietsen naar segment	23
3.4	Verkoop nieuwe motorfietsen naar cilinderinhoud	23
3.5	Verkoop nieuwe motorfietsen naar leeftijd van de eigenaar	24
3.6	Verkoop gebruikte motorfietsen	24
3.7	Motorfietspark 1975 - 2015	24
3.8	Motorfietspark naar bouwjaar; naar merk en naar cilinderinhoud per 30 juni 2016	25
3.9	Motorfietspark naar leeftijd van de eigenaar per 30 juni 2016 (in %)	26
3.10	Aantal behaalde motorfietsrijbewijzen naar geslacht	26
3.11	Geregistreerde diefstal van motorfietsen	26

Motorfietsen Internationaal

3.12	België: park nieuwe motorfietsen per 31 december 2015	27
3.13	België: verkoop nieuwe motorfietsen in 2015	28
3.14	Italië: verkoop nieuwe motorfietsen en scooters	28
3.15	Italië: productie motorfietsen en scooters	28
3.16	Japan: productie motorfietsen	28
3.17	Japan: motorfietspark	29
3.18	Verenigd Koninkrijk: verkoop nieuwe motorfietsen naar cilinderinhoud	29
3.19	Europa: verkoop nieuwe motorfietsen	30
3.20	Europa: motorfietspark	31

1.1 Verkoop nieuwe fietsen

(x 1.000)	2007	2008	2009	2010	2011	2012	2013	2014	2015
Totaal nieuwe fietsen	1.400	1.337	1.281	1.215	1.198	1.035	1.008	1.051	983
Waarvan e-bikes	84	134	154	170	181	175	192	223	276

Bron: BOVAG-RAI, GFK Panel Services

1.2 Verkoop nieuwe fietsen naar categorie

(x 1.000)	2009	2010	2011	2012	2013	2014	2015
Totaal nieuwe fietsen	1.281	1.215	1.198	1.035	1.008	1.051	983
Stadsfiets	632	655	638	530	507	534	410
Elektrische fiets	153	166	181	175	192	223	276
Kinderfiets	172	164	166	142	126	121	138
Hybride incl. tracking bike	205	118	105	81	78	71	49
Overig (incl. racefietsen, MTB/ATB, vouwfietsen)	119	111	109	106	106	102	111

Bron: BOVAG-RAI, GFK Panel Services

1.3 Verkoop nieuwe fietsen naar categorie (in €)

(x 1.000)	2009	2010	2011	2012	2013	2014	2015
Totaal nieuwe fietsen	929.915	884.326	879.240	749.515	797.264	886.605	899.020
Stadsfiets	353.598	358.677	345.682	270.606	272.480	301.264	222.426
Elektrische fiets	297.866	319.745	342.520	315.378	360.095	414.166	513.654
Kinderfiets	36.216	33.834	31.691	26.036	26.371	27.905	27.827
Hybride incl. tracking bike	157.754	93.934	88.794	66.835	60.935	58.990	44.932
Overig (incl. racefietsen, MTB/ATB, vouwfietsen)	84.481	78.134	70.553	70.660	77.383	84.281	90.181

Bron: BOVAG-RAI, GFK Panel Services

1.4 Verkopen nieuwe fietsen naar prijsklasse (in %)

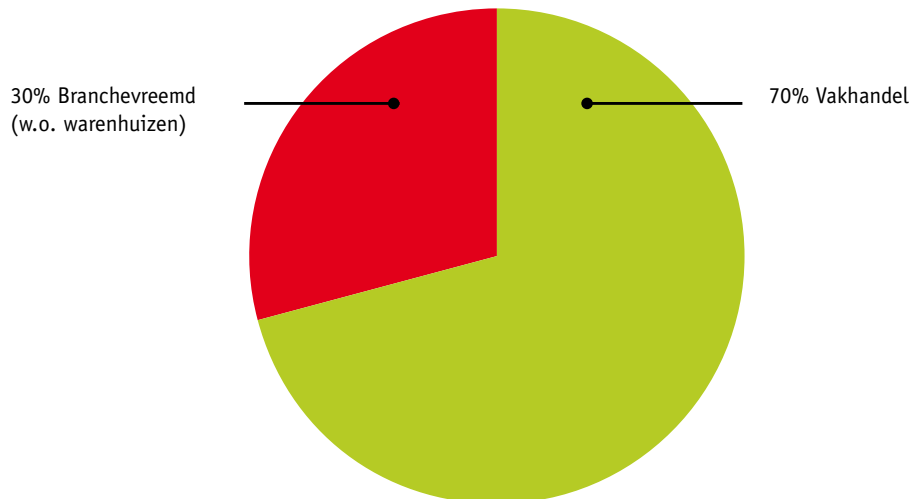
	2006	2007	2008	2009	2010	2011	2012	2013	2014	2015
Totaal	100	100	100	100	100	100	100	100	100	100
€ 0 t/m € 300	30	31	27	29	25	22	22	18	14	12
€ 301 t/m € 499	20	17	17	18	20	18	17	15	17	17
€ 500 t/m € 699	19	13	15	15	14	14	16	21	22	21
€ 700 t/m € 899	20	25	25	18	20	21	19	18	20	16
≥ € 900	11	14	16	19	21	25	26	30	27	33
Gem. aankoopbedrag (€)	582	603	678	726	728	734	724	791	844	914
Gem. aankoopbedrag vakhandel (€)	677	678	709	782	861	960	964	989	974	1.058

Bron: BOVAG-RAI, GFK Panel Services

1.5 Plaats van aankoop nieuw aangeschafte fietsen (in %)

	2006	2007	2008	2009	2010	2011	2012	2013	2014	2015
Totaal	100	100	100	100	100	100	100	100	100	100
Vakhandel	78	74	74	74	71	69	66	68	71	70
Branchevreemd (w.o. warenhuizen)	22	26	26	26	29	31	34	32	29	30
Via Bedrijfsfietsplan	15	16	16	15	16	14	13	12	13	-
Via Internet	5	6	5	9	10	10	8	9	15	19

Bron: BOVAG-RAI, GFK Panel Services



1.6 Fietsenpark (schatting)

2000	17,8 miljoen	
2005	18,0 miljoen	
2006	18,0 miljoen	
2007	18,0 miljoen	
2008	18,0 miljoen	
2009	19,0 miljoen	
2010	20,0 miljoen	
2011	20,8 miljoen	
2012	22,3 miljoen	w.v. ca. 1,0 miljoen e-bikes
2013	22,3 miljoen	w.v. ca. 1,0 miljoen e-bikes
2014	22,5 miljoen	w.v. ca. 1,2 miljoen e-bikes
2015	22,5 miljoen	w.v. ca. 1,3 miljoen e-bikes

Bron: BOVAG-RAI, GFK Panel Services

1.7 Productie, in- en uitvoer van fietsen

(x 1.000)	2006	2007	2008	2009	2010	2011	2012	2013	2014	2015
Productie	967	972	1.129	1.200	971	882	n.b.	n.b.	n.b.	n.b.
Invoer	707	900	934	1.092	1.687	1.751	1.836	1.983	2.005	2.133
	1.674	1.872	2.063	2.292	2.658	2.633	n.b.	n.b.	n.b.	n.b.
Uitvoer	656	643	862	918	1.170	1.091	1.616	1.227	1.456	1.541
Beschikbaar	1.018	1.229	1.201	1.374	1.488	1.542	n.b.	n.b.	n.b.	n.b.

Bron: CBS, Conebi

1.8 Invoer van fietsen naar herkomst

	2013		2014		2015	
	Aantal	Waarde (x 1.000 euro)	Aantal	Waarde (x 1.000 euro)	Aantal	Waarde (x 1.000 euro)
Totaal	1.880.812	329.708	1.888.772	389.586	1.925.044	436.857
w.v.						
EU	1.031.586	154.005	1.143.575	221.306	1.211.653	244.081
Niet-EU	849.226	175.703	745.197	168.280	713.391	192.776

Invoer van elektrische fietsen naar herkomst

	2013		2014		2015	
	Aantal	Waarde (x 1.000 euro)	Aantal	Waarde (x 1.000 euro)	Aantal	Waarde (x 1.000 euro)
Totaal	101.878	75.658	116.524	70.819	207.900	106.590
w.v.						
EU	30.188	29.372	5.337	4.907	45.865	26.732
Niet-EU	71.690	46.285	111.187	65.912	162.035	79.858

1.9 Uitvoer van fietsen naar bestemming

	2013		2014		2015	
	Aantal	Waarde (x 1.000 euro)	Aantal	Waarde (x 1.000 euro)	Aantal	Waarde (x 1.000 euro)
Totaal	1.192.283	539.366	1.423.909	651.405	1.497.437	743.558
w.v.						
EU	1.148.961	518.484	1.373.335	626.727	1.443.717	714.818
Niet-EU	43.322	20.883	50.574	24.678	53.720	28.740

Uitvoer van elektrische fietsen naar bestemming

	2013		2014		2015	
	Aantal	Waarde (x 1.000 euro)	Aantal	Waarde (x 1.000 euro)	Aantal	Waarde (x 1.000 euro)
Totaal	34.711	45.544	32.426	53.276	43.255	60.244
w.v.						
EU	30.942	42.052	27.999	46.840	37.263	49.751
Niet-EU	3.769	3.492	4.427	6.436	5.992	10.492

1.10 Invoer van frames naar herkomst

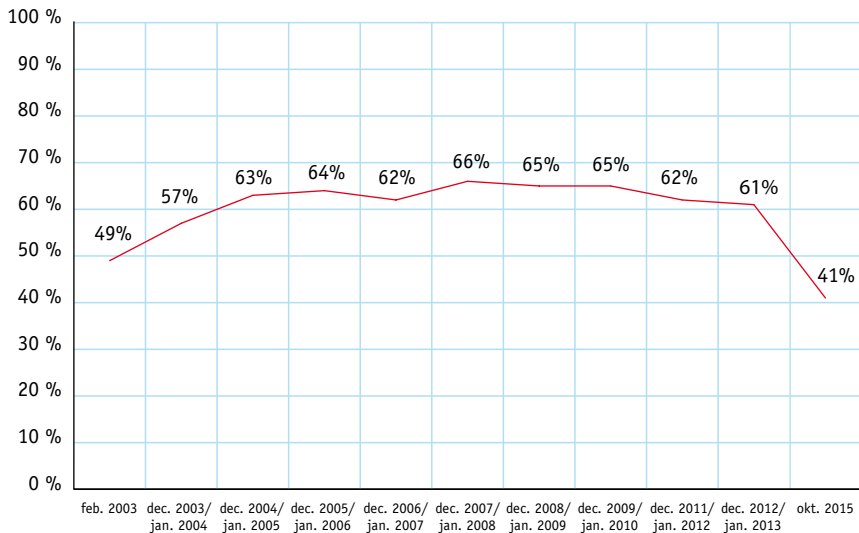
	2013		2014		2015	
	Aantal	Waarde (x 1.000 euro)	Aantal	Waarde (x 1.000 euro)	Aantal	Waarde (x 1.000 euro)
Totaal	1.139.209	70.168	1.436.612	76.355	1.078.963	94.326
w.v.						
EU	7.593	1.051	7.007	448	65.312	2.743
Niet-EU	1.131.616	69.117	1.429.605	75.907	1.013.651	91.583

1.11 Verhouding aantal nieuw of tweedehands verkochte fietsen (in %)

	2007	2008	2009	2010	2011	2012	2013	2014	2015
Totaal	100	100	100	100	100	100	100	100	100
Nieuw	70	69	63	62	61	60	61	58	59
Tweedehands	30	31	37	38	39	40	39	42	41

Bron: BOVAG-RAI, GFK Panel Services

1.12 Percentage fietsers dat voor- en achterlicht voert (2003 - 2015)



Bron: Goudappel Coffeng

1.13 Verkopen speed pedelecs

	2013	2014	2015
Totaal	171	2.372	3.490
Sparta	-	1.052	1.393
Riese Und Mueller	80	739	903
Stromer	13	211	472
Gazelle	-	22	128
Kalkhoff	4	65	119
Accell	-	-	79
Trek	-	1	66
Specialized	32	103	65
Stevens	-	22	58
Diamant	-	2	44
ZEG	33	56	33
Cannondale	-	-	30
Victoria	1	26	27
Winora-Staiger	6	41	25
Focus	-	15	13
Dutch ID	-	-	12
Klever	-	-	7
Grace	-	12	5
BH	1	4	4
Flyer	-	-	2
Hercules	-	-	2
Hero Eco	-	-	2
Moustache Bikes	-	1	1
Cube Bikes	1	-	-

Bron: RDC | CBMI, RAI Vereniging

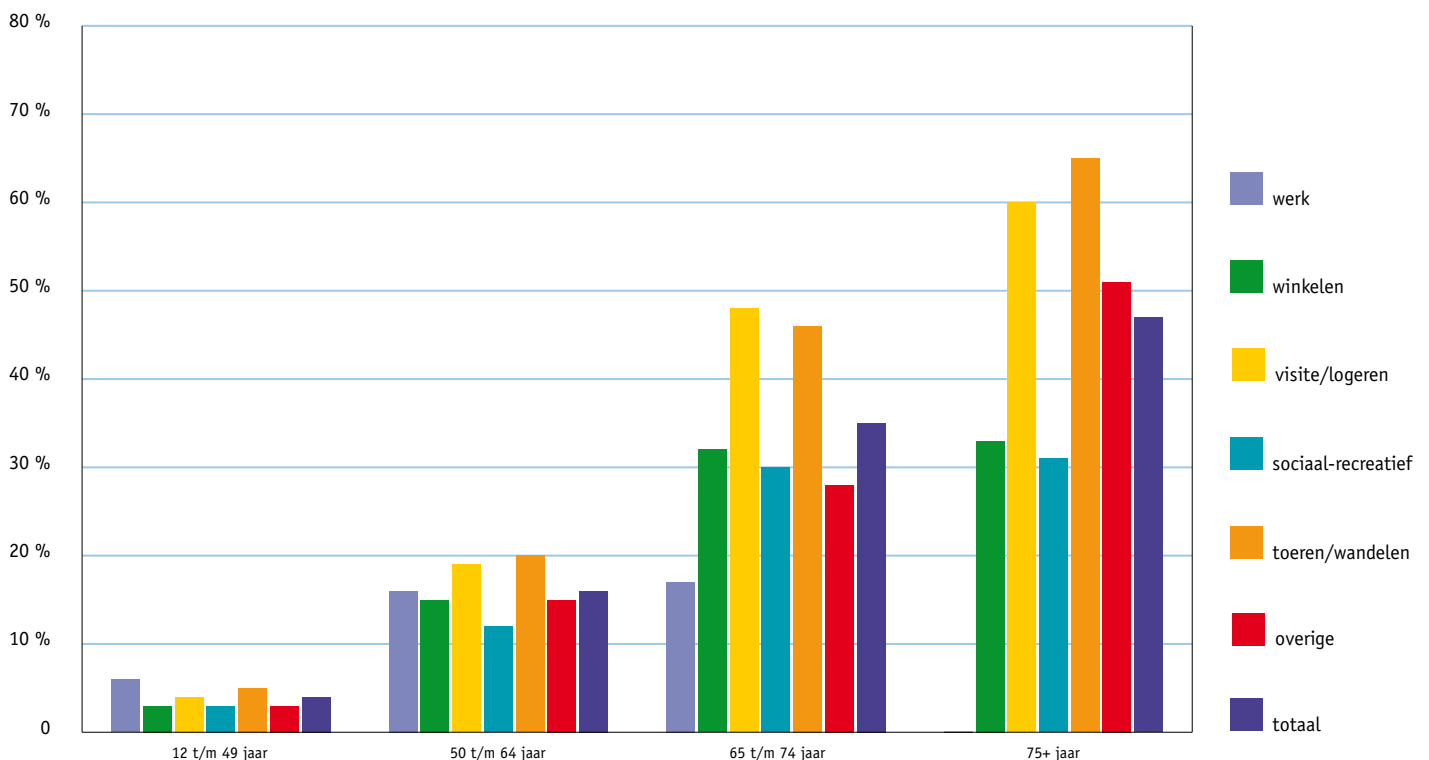
1.14 Park speed pedelecs

	2014	2015	2016*
Totaal	2.827	6.185	8.011
Sparta	1.186	2.526	2.941
Riese Und Mueller	818	1.702	2.183
Stromer	223	675	1.032
Gazelle	23	145	364
Specialized	158	210	252
Kalkhoff	74	188	242
Accell	-	79	154
ZEG	97	133	146
Stevens	22	80	116
Hercules	116	108	104
Winora-Staiger	48	70	89
Trek	1	66	76
Cannondale	-	28	66
Victoria	27	55	61
Diamant	2	42	56
Dutch ID	-	12	34
Focus	15	27	31
BH	5	8	17
Klever	-	8	17
Grace	10	13	13
Flyer	-	6	7
Moustache Bikes	1	2	5
Hero Eco	-	2	4
M1-Sporttechnik	-	-	1
Cube Bikes	1	-	-
M1-Sporttechnik	-	-	1
Swiss-Urbanbikes	-	-	1

* t/m juni.

Bron: RDC | CBMI, RAI Vereniging

1.15 Aandeel e-bikes in het totaal aantal fietskilometers naar leeftijd en motief (2013)



Bron: CBS OViN 2013, bewerking KiM

1.16 Vervoersprestatie per Nederlander: fiets

Jaar	Aantal km (x 1 mld)	Aantal inwoners	Aantal km/ per jaar/per inw	Aantal km/ per inw/per dag
1991	13,3	15.010.000	886	2,43
1992	13,3	15.129.000	879	2,41
1993	13,0	15.239.000	853	2,34
1994	13,4	15.342.000	873	2,39
1995	13,7	15.424.000	931	2,55
1996	12,9	15.494.000	872	2,39
1997	13,9	15.567.000	942	2,58
1998	13,0	15.654.000	872	2,39
1999	13,1	15.760.000	876	2,40
2000	13,1	15.864.000	865	2,37
2001	13,1	15.987.000	854	2,34
2002	13,0	16.193.000	803	2,20
2003	13,9	16.258.000	854	2,34
2004	14,4	16.292.000	883	2,42
2005	15,0	16.306.000	916	2,51
2006	14,7	16.334.000	902	2,47
2007	14,9	16.358.000	909	2,49
2008	13,8	16.485.787	876	2,40
2009	15,1	16.574.989	956	2,62
2010	13,7	16.655.799	865	2,37
2011	15,0	16.730.349	897	2,57
2012	14,8	16.779.719	882	2,52
2013	14,5	16.827.775	902	2,47
2014	16,3	16.829.289	970	2,79
2015	15,0	16.900.726	888	2,55

Bron: CBS, bewerking BOVAG

1.17 Geregistreerde diefstal van fietsen

	2011	2012	2013	2014	2015
Totaal	104.690	105.544	106.568	110.202	98.916

Bron: Verzekeringsbureau Voertuigcriminaliteit /Stichting Aanpak Voertuigcriminaliteit

1.18 Fietsvakanties in Nederland

	2010	2011	2012	2013	2014	2015
Aantal binnenlandse fietsvakanties	983.000	987.000	938.000	1.041.000	1.200.000	1.100.000
Percentage van totaal aantal binnenlandse vakanties	11%	11%	11%	10%	9%	8%
Aantal Nederlanders die deze ondernamen	748.000	728.000	670.000	763.000	7450.000	650.000
Gemiddelde frequentie	1,3	1,4	1,4	1,4	1,6	1,7

Bron: Fietsplatform/CVO april-september, 2010-2015

1.19 Lengte van fietspaden (2015)

Totaal Nederland	34.200 km
Groningen	1.600 km
Friesland	2.000 km
Drenthe	2.100 km
Overijssel	2.800 km
Flevoland	1.500 km
Noord-Holland	4.200 km
Zuid-Holland	4.800 km
Utrecht	1.800 km
Noord-Brabant	5.000 km
Gelderland	5.000 km
Limburg	2.000 km
Zeeland	1.400 km

Bron: Fietsersbond Routeplanner

1.20 Europese Unie: verkoop nieuwe fietsen

(x 1.000)	2008	2009	2010	2011	2012	2013	2014	2015
Duitsland	4.320	3.850	4.010	4.050	3.966	3.800	4.100	4.350
Verenigd Koninkrijk	3.311	3.400	3.640	3.580	3.600	3.350	3.630	3.514
Frankrijk	3.417	3.132	3.031	3.200	2.835	2.785	2.978	2.996
Italië	1.780	1.930	1.770	1.750	1.606	1.594	1.696	1.654
Polen	684	560	582	610	992	1.050	1.094	1.190
Spanje	900	750	800	780	1.098	1.034	1.089	1.104
Nederland	1.388	1.281	1.213	1.171	1.035	1.008	1.051	988
Zweden	500	500	470	520	525	527	584	598
Denemarken	544	534	520	550	550	444	470	500
België	530	500	500	468	450	482	567	461
Roemenië	110	120	300	375	380	361	370	400
Oostenrijk	465	465	460	405	410	382	401	390
Tsjechië	330	320	300	345	350	333	333	380
Portugal	350	300	330	320	350	333	340	360
Kroatië	-	-	-	-	-	333	333	333
Finland	370	320	300	330	330	303	300	300
Litouwen	50	60	80	115	115	293	50	258
Slovenië	90	90	80	250	250	238	240	240
Hongarije	300	260	251	240	232	207	44	216
Griekenland	220	200	220	325	320	304	199	185
Ierland	210	70	80	95	95	90	91	91
Bulgarije	150	180	56	103	62	95	82	62
Estland	30	25	35	65	65	62	62	62
Letland	52	30	30	35	35	33	40	40
Slowakije	250	200	315	300	300	285	38	38
Cyprus	30	20	30	35	35	33	33	22
Malta	10	8	10	12	12	11	11	11
Luxemburg	5	5	5	10	10	10	10	10

Bron: Conebi

1.21 Europese Unie: productie fietsen

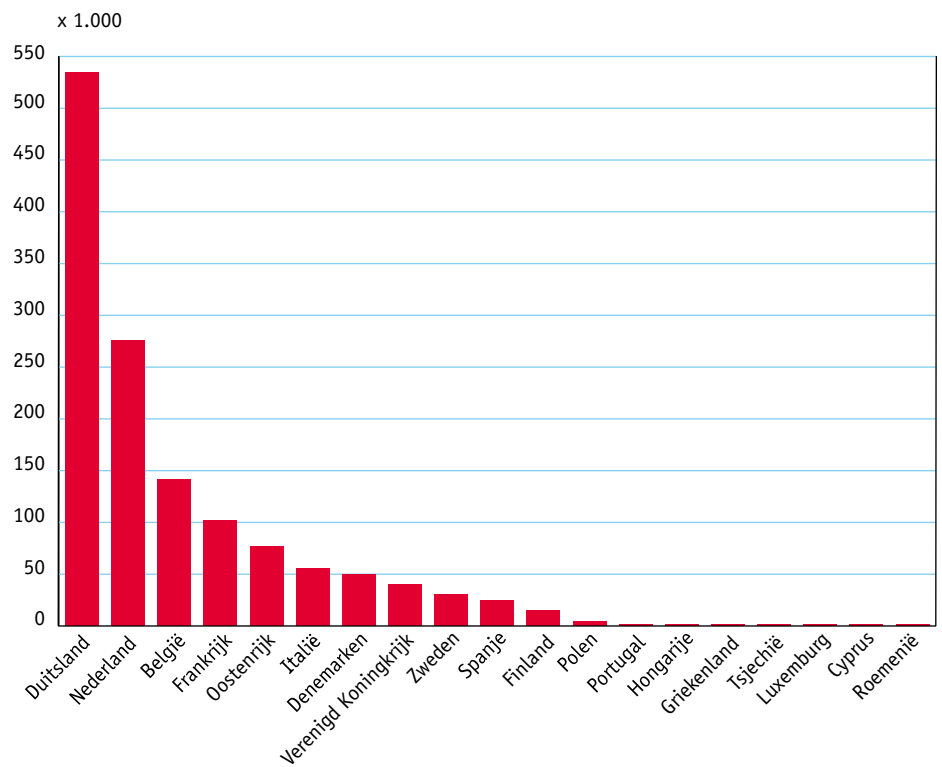
(x 1.000)	2007	2008	2009	2010	2011	2012	2013	2014	2015
Italië	2.490	2.370	2.590	2.489	2.310	2.195	2.671	2.729	2.344
Duitsland	2.418	2.380	2.250	2.224	2.288	2.211	2.162	2.139	2.186
Portugal	967	1.129	850	850	782	780	741	720	1.904
Polen	1.260	1.057	900	958	892	1.076	950	991	1.210
Bulgarije	n.b.	400	400	432	642	837	749	950	940
Roemenië	n.b.	500	450	500	422	450	473	820	900
Nederland	1.290	1.110	1.200	971	882	n.b.	n.b.	n.b.	n.b.
Frankrijk	1.200	1.100	733	845	900	850	630	630	720
Hongarije	n.b.	562	500	533	387	391	367	370	398
Spanje	n.b.	400	220	300	275	370	375	356	355
Tsjechië	n.b.	600	450	435	361	350	333	333	350
Litouwen	n.b.	500	264	350	326	340	294	323	258
Slowakije	367	300	320	400	306	220	209	210	210
Oostenrijk	200	150	195	167	150	142	137	138	158
Griekenland	175	150	150	145	133	130	124	108	103
Zweden	125	120	110	120	129	115	109	83	86
België	140	167	120	130	109	105	98	99	82
Verenigd Koninkrijk	30	20	20	48	40	40	50	52	53
Finland	94	28	15	15	31	30	34	34	34
Slovenië	n.b.	5	3	5	5	5	5	-	5
Denemarken	114	106	83	80	70	-	-	-	-

Bron: Conebi

1.22 Europese Unie: verkoop elektrische fietsen

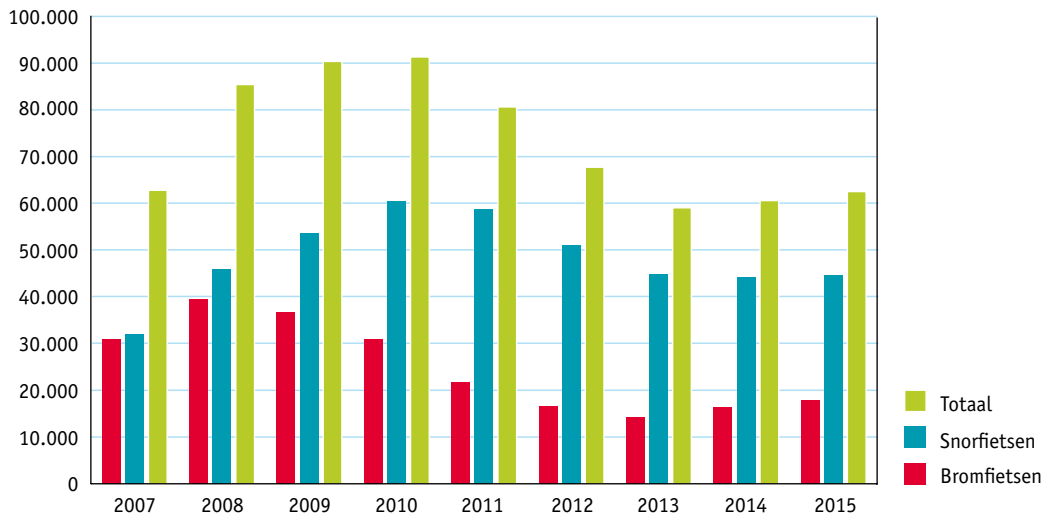
x 1.000	2014	2015
Duitsland	480	535
Nederland	223	276
België	130	141
Frankrijk	78	102
Oostenrijk	50	77
Italië	51	56
Denemarken	20	50
Verenigd Koninkrijk	50	40
Zweden	18	30
Spanje	18	25
Finland	15	15
Polen	4	4
Portugal	1	1
Hongarije	1	1
Griekenland	1	1
Tsjechië	-	1
Luxemburg	-	1
Cyprus	-	1
Roemenië	-	1

Bron: Conebi



2.1 Verkoop nieuwe bromfietsen en snorfietzen

	2007	2008	2009	2010	2011	2012	2013	2014	2015
Totaal	62.803	85.416	90.361	91.316	80.619	67.725	59.042	60.583	62.511
Bromfietsen	30.890	39.419	36.742	30.817	21.789	16.626	14.217	16.398	17.904
Snorfietzen	31.913	45.997	53.619	60.499	58.830	51.099	44.825	44.185	44.607



Bron: RDC | CBMI, RAI Vereniging

2.2 Verkoop nieuwe bromfietsen naar merk

	2007	2008	2009	2010	2011	2012	2013	2014	2015
Totaal	30.890	39.419	36.742	30.817	21.789	16.626	14.217	16.398	17.904
Piaggio	5.236	6.281	7.155	6.199	4.468	3.155	2.680	2.893	3.747
Kymco	4.211	5.696	4.929	4.308	3.115	2.900	2.684	3.256	3.528
SYM	2.491	4.562	4.650	4.100	2.563	1.971	1.987	2.427	2.728
AGM	17	46	555	610	369	563	696	1.100	1.288
Peugeot	3.817	4.838	3.218	2.506	2.166	1.598	1.156	1.231	1.166
Yamaha	3.122	3.757	3.997	2.824	1.840	1.263	1.017	1.056	939
BTC	-	-	-	14	109	80	63	156	602
Znen	134	339	669	714	714	605	454	686	437
La Souris	-	-	-	-	-	51	136	253	384
Turbho	-	-	-	-	103	218	283	406	331
Honda	194	173	129	113	87	359	459	377	224
IVA	-	-	-	96	47	108	222	235	223
Derbi	1.059	1.250	1.054	623	405	173	126	117	170
Aprilia	1.488	1.474	1.225	832	438	232	173	131	140
Hanglong	-	5	8	10	11	19	22	136	137
Senzo	-	-	-	-	-	-	-	4	137
Govecs	-	-	-	2	22	35	12	192	134
Berini	-	1	45	226	153	167	141	121	122
Razzo	-	-	-	-	1	1	7	41	86
Sky Team	177	287	228	148	90	87	49	65	73
Tomos	680	732	594	490	370	222	106	73	73
Nimoto	-	-	-	-	-	12	42	83	64
Yiyang	451	357	439	299	218	155	59	73	63
Riya	8	-	-	-	-	6	22	24	57
Killerbee	-	19	70	139	113	40	41	39	53
Gilera	606	536	401	274	196	120	96	49	51
Orion	-	69	134	82	33	17	29	42	48
Benzhou	352	415	412	235	218	199	88	86	44
Baotian	1.434	1.236	966	860	490	208	121	60	40
Lingben	135	156	51	43	55	32	19	6	36
Xinling	4	6	47	16	40	4	-	10	34
TGB	561	470	229	188	149	90	83	40	29
E-Max	-	-	-	4	10	12	9	3	28

2.2 Verkoop nieuwe bromfietsen naar merk (vervolg)

	2007	2008	2009	2010	2011	2012	2013	2014	2015
Totaal	30.890	39.419	36.742	30.817	21.789	16.626	14.217	16.398	17.904
Emco	-	-	-	2	16	22	14	21	28
Motobi	-	-	-	-	-	8	20	24	28
Beta	359	384	353	207	118	68	44	41	26
Santini	-	-	118	358	211	86	57	44	25
Overig	4.354	6.330	5.066	4.295	2.851	1.740	1.000	797	581

Vermeld zijn de verkopen vanaf 25 stuks in 2015.

Bron: RDC | CBMI, RAI Vereniging

2.3 Verkoop nieuwe snorfietzen naar merk

	2007	2008	2009	2010	2011	2012	2013	2014	2015
Totaal	31.913	45.997	53.619	60.499	58.830	51.099	44.825	44.185	44.607
Piaggio	5.496	7.843	10.794	12.288	14.649	12.734	12.371	11.326	12.594
SYM	3.502	6.137	7.730	8.181	7.103	6.666	5.818	5.853	5.292
Kymco	3.051	3.716	4.545	4.405	3.694	3.869	3.352	3.612	4.023
AGM	20	105	2.002	2.462	2.276	2.533	3.344	3.769	3.354
Peugeot	5.198	6.638	4.251	3.891	4.614	3.769	3.090	2.771	2.610
BTC	-	-	-	29	399	332	209	507	2.467
Znen	196	1.502	3.260	4.194	3.351	2.951	2.910	3.673	1.667
Turbho	-	-	-	-	661	1.333	1.784	2.004	1.654
La Souris	-	-	-	-	-	235	759	1.134	1.563
Tomos	6.201	5.788	5.405	4.050	2.898	2.016	1.154	988	1.092
IVA	-	-	11	553	911	978	1.251	1.250	1.019
Senzo	-	-	-	-	-	-	-	16	676
Berini	-	-	71	204	468	594	589	592	662
Nimoto	-	-	-	-	49	321	305	480	518
Yamaha	611	759	568	450	277	570	484	444	424
Killerbee	-	133	568	864	603	408	427	343	417
Razzo	-	-	-	-	2	10	11	203	369
Riya	-	-	-	-	-	43	101	228	287
Yiyang	157	384	479	934	695	763	411	383	276
Lingben	-	-	12	111	134	158	74	48	258
Capri	-	-	-	-	149	88	89	142	159
Sparta	-	1	-	-	-	-	-	228	155
Xinling	-	-	6	40	22	19	5	11	153
VOM	-	-	-	412	995	1.050	311	109	145
Benzhou	626	919	951	822	1.597	1.016	590	511	144
Black'n Roll	570	583	382	305	209	57	16	86	131
Santini	-	-	245	855	685	386	334	196	128
Qwic	-	-	127	228	216	123	134	105	121
Emco	-	-	-	-	59	77	215	130	120
Tianying	-	-	-	-	-	-	-	-	119
Gerray	-	-	-	-	-	-	-	40	97
SFM	-	-	-	-	9	147	169	153	97
Huatian	-	4	186	129	223	100	123	147	72
Scomadi	-	-	-	-	-	-	-	4	70
Yamasaki	-	-	-	80	54	35	31	107	70
E-Max	-	-	-	5	16	34	23	23	60
Neco	-	-	-	-	19	34	26	15	60
Ebladet	-	-	-	-	-	-	2	68	51
Nooma	-	-	-	-	-	-	-	-	51
Wlie	-	17	67	2	39	150	124	106	51
Xinix	-	-	-	-	35	243	237	134	50
Motobi	-	-	-	-	-	11	68	42	44
Baotian	1.474	1.726	1.174	1.342	803	316	98	47	43
Ebretti	-	73	113	287	177	212	149	35	42
Goe	-	-	-	-	-	-	15	27	41
Pronto	-	-	-	131	83	266	114	95	39
Sunny-Ebike	-	-	3	38	69	53	52	58	39
Zerobikes	-	-	-	-	119	106	57	41	39
Govecs	-	-	-	-	96	158	107	127	38
Overig	4.811	9.669	10.669	13.207	10.372	6.135	3.292	1.774	956

2.4 Verkoop nieuwe brom- en snorfietzen naar type brandstof

Bromfietzen														
	2009		2010		2011		2012		2013		2014		2015	
	Aantal	%	Aantal	%	Aantal	%	Aantal	%	Aantal	%	Aantal	%	Aantal	%
Totaal	36.742	100	30.817	100	21.789	100	16.626	100	14.217	100	16.398	100	17.904	100
Benzine	36.245	98,6	30.349	98,5	21.215	97,4	16.155	97,2	13.801	97,1	15.896	96,9	17.515	97,8
LPG	5	-	2	-	3	-	3	-	1	-	-	-	1	-
Hybride	5	-	1	-	9	-	1	-	-	-	4	-	1	-
EV	487	1,3	465	1,5	561	2,6	467	2,8	412	2,9	497	3,0	387	2,2
Onbekend	-	-	-	-	1	-	-	-	3	-	1	-	-	-

Bron: RDC | CBMI, RAI Vereniging

Snorfietzen														
	2009		2010		2011		2012		2013		2014		2015	
	Aantal	%	Aantal	%	Aantal	%	Aantal	%	Aantal	%	Aantal	%	Aantal	%
Totaal	53.618	100	60.497	100	58.815	100	51.093	100	44.822	100	44.185	100	44.607	100
Benzine	51.330	95,7	57.036	94,3	54.848	93,3	47.467	92,9	42.428	94,7	42.012	95,1	42.792	95,9
Hybride	-	-	-	-	-	-	-	-	-	-	-	-	5	-
EV	2.286	4,3	3.461	5,7	3.967	6,7	3.626	7,1	2.394	5,3	2.173	4,9	1.810	4,1
LNG	2	-	-	-	-	-	-	-	-	-	-	-	-	-
Onbekend	1	-	2	-	15	-	6	-	3	-	-	-	-	-

Bron: RDC | CBMI, RAI Vereniging

2.5 Verkoop nieuwe brom- en snorfietzen naar leeftijd van de eigenaar (in%)

Bromfietzen									
	2007	2008	2009	2010	2011	2012	2013	2014	2015
Totaal	100	100	100	100	100	100	100	100	100
tot 18 jaar	20,1	21,2	23,8	18,6	12,9	8,3	6,0	6,8	8,0
18-25 jaar	8,4	9,4	10,0	10,0	10,5	10,0	9,2	10,4	10,4
26-35 jaar	12,4	11,5	10,1	10,7	12,0	13,0	12,3	12,1	11,4
36-45 jaar	23,1	22,3	20,3	20,1	20,9	20,3	20,6	18,2	16,3
46-55 jaar	21,0	21,9	22,6	23,3	24,9	26,5	28,5	26,6	23,5
56-65 jaar	7,5	7,1	7,4	8,3	9,7	10,9	11,8	11,7	10,8
> 65 jaar	2,4	2,3	2,3	2,4	3,2	3,4	4,0	4,0	4,1
Onbekend	5,3	4,3	3,6	6,6	6,0	7,6	7,6	10,3	15,4

Bron: RDC | CBMI, RAI Vereniging

Snorfietzen									
	2007	2008	2009	2010	2011	2012	2013	2014	2015
Totaal	100	100	100	100	100	100	100	100	100
tot 18 jaar	3,9	4,8	5,9	4,9	3,8	3,1	2,3	2,9	4,2
18-25 jaar	6,2	8,5	9,7	10,3	12,3	11,5	11,2	11,8	14,0
26-35 jaar	12,3	12,4	11,5	12,0	12,7	13,0	12,6	13,1	12,8
36-45 jaar	22,4	22,5	21,4	20,7	19,6	19,8	19,1	18,5	16,8
46-55 jaar	22,5	22,6	22,6	22,8	22,8	23,8	26,1	25,5	24,7
56-65 jaar	16,9	15,9	15,8	16,1	15,4	15,1	15,3	14,6	14,1
> 65 jaar	10,4	8,4	8,5	8,2	8,4	8,7	8,7	9,1	8,6
Onbekend	5,4	4,8	4,6	5,1	5,0	5,0	4,8	4,5	4,8

Bron: RDC | CBMI, RAI Vereniging

2.6 Bromfietspark naar bouwjaar per 30 juni 2016

	< 2007	2007	2008	2009	2010	2011	2012	2013	2014	2015	2016	Totaal
Totaal	232.622	25.270	33.309	31.663	27.493	19.917	15.561	13.572	15.854	17.594	10.396	443.251
Piaggio	20.408	4.209	5.066	5.665	5.125	3.925	2.862	2.530	2.773	3.672	2.008	58.243
Peugeot	37.015	3.098	4.114	2.852	2.308	2.025	1.503	1.116	1.202	1.155	660	57.048
Yamaha	27.950	2.450	3.120	3.444	2.527	1.667	1.217	984	1.027	921	575	45.882
Kymco	9.985	3.690	5.140	4.504	4.023	2.917	2.750	2.553	3.153	3.487	1.883	44.085
SYM	2.337	2.268	4.198	4.407	3.959	2.497	1.909	1.943	2.371	2.695	1.756	30.340
Aprilia	18.478	1.187	1.224	995	722	397	218	165	122	134	105	23.747
Puch	20.565	1	10	3	1	1	-	-	2	-	-	20.583
Honda	17.549	201	185	137	110	74	360	464	375	221	125	19.801
Tomos	10.550	562	640	507	452	337	213	101	72	73	30	13.537
Zundapp	9.777	3	2	2	2	-	1	1	2	-	-	9.790
Gilera	8.149	378	337	257	198	152	99	84	45	47	39	9.785
Kreidler	8.034	-	6	18	108	89	43	17	10	4	2	8.331
Derbi	2.944	923	1.103	946	567	385	166	123	112	168	122	7.559
AGM	-	11	40	484	540	339	533	672	1.074	1.268	750	5.711
Baotian	877	1.109	933	769	734	427	186	109	59	37	17	5.257
Znen	-	99	276	585	642	670	539	431	658	428	118	4.446
Malaguti	2.820	199	243	414	262	192	56	30	13	8	3	4.240
Vespa	4.025	2	2	1	1	1	-	1	1	-	-	4.034
TGB	2.144	437	381	199	166	118	73	69	38	28	15	3.668
Beta	2.206	222	221	248	152	94	58	41	35	26	8	3.311
Keeway	158	633	833	593	288	101	52	38	23	23	9	2.751
Sparta	2.625	-	-	-	-	-	-	-	-	-	-	2.625
Suzuki	2.528	-	1	1	1	-	-	-	1	-	-	2.532
Hyosung	2.524	-	-	-	1	-	-	-	-	-	-	2.525
CPI	1.262	421	377	96	40	32	18	14	9	22	-	2.291
Rieju	1.125	203	348	251	135	77	47	23	34	19	17	2.279
Fosti	-	49	410	456	482	346	126	79	7	3	3	1.961
Yiyang	166	332	293	350	261	196	143	55	71	60	15	1.942
Benzhou	19	306	349	340	203	195	184	82	81	43	9	1.811
Turbho	-	-	-	-	-	98	205	268	400	323	268	1.562
Berini	485	-	1	42	194	144	149	132	110	120	70	1.447
BTC	-	-	-	-	13	104	73	54	145	589	461	1.439
Sky Team	249	146	257	213	144	87	97	49	64	72	22	1.400
Batavus	1.108	-	-	-	1	-	-	-	-	-	-	1.109
La Souris	-	-	-	-	-	-	50	129	238	380	276	1.073
IVA	-	-	-	-	93	43	103	206	230	219	149	1.043
Generic	248	137	212	159	90	70	52	27	25	16	6	1.042
Motorhispania	845	96	30	14	22	5	12	3	2	4	-	1.033
Qingqi	89	29	693	38	39	12	5	1	1	-	1	908
Jincheng	767	22	7	4	2	1	-	-	1	1	1	806
Santini	-	-	-	97	315	189	77	55	40	24	8	805
Italjet	762	-	-	-	-	-	-	-	-	-	-	762
Zhongyu	615	12	17	26	25	29	10	2	2	-	-	738
Benelli	587	-	8	18	11	7	2	2	2	3	1	641
Nsu	640	-	-	-	-	-	-	-	-	-	-	640
Rover Bikes	-	-	154	217	108	69	43	19	8	4	6	628
Killerbee	-	-	16	61	132	108	38	39	38	52	21	505
Motormaniam	15	275	143	39	9	5	-	1	3	1	-	491
Huatian	-	24	121	123	58	40	25	32	36	17	-	476
Overig	9.992	1.536	1.798	2.088	2.227	1.652	1.264	828	1.139	1.227	837	24.588

Bron: RDC | CBMI, RAI Vereniging

2.7 Snorfietspark naar bouwjaar per 30 juni 2016

	< 2007	2007	2008	2009	2010	2011	2012	2013	2014	2015	2016	Totaal
Totaal	193.517	27.679	40.512	48.119	55.286	53.859	47.525	42.171	42.185	43.390	28.643	622.886
Piaggio	13.482	4.526	6.259	8.641	10.047	12.040	10.900	10.932	10.324	11.900	8.533	107.584
Peugeot	46.181	4.283	5.812	3.912	3.646	4.441	3.662	2.999	2.730	2.587	1.595	81.848
Tomos	53.551	5.405	5.015	4.844	3.723	2.716	1.917	1.130	964	1.085	649	80.999
SYM	2.646	3.257	5.743	7.349	7.864	6.847	6.460	5.642	5.709	5.225	2.992	59.734
Kymco	4.575	2.804	3.458	4.311	4.201	3.551	3.748	3.226	3.460	3.922	2.159	39.415
Znen	-	163	1.320	2.954	3.911	3.130	2.783	2.773	3.549	1.637	408	22.628
AGM	-	15	81	1.856	2.324	2.137	2.416	3.227	3.658	3.299	2.270	21.283
Gilera	19.376	3	4	1	2	-	2	2	-	-	-	19.390
Fosti	-	218	2.238	2.887	3.106	2.140	790	449	64	28	22	11.942
Yamaha	6.045	529	682	529	420	268	552	472	436	422	221	10.576
Puch	10.475	1	1	1	1	-	-	-	1	-	-	10.480
Turbho	-	-	-	-	-	623	1.274	1.721	1.957	1.635	1.485	8.695
Vespa	8.079	1	5	2	1	-	1	-	-	-	-	8.089
Baotian	727	1.249	1.479	1.026	1.206	728	299	96	44	41	20	6.915
Benzhou	-	569	833	860	773	1.482	942	568	499	139	38	6.703
IVA	-	-	-	11	517	869	922	1.198	1.215	1.003	664	6.399
BTC	-	-	-	-	27	372	307	203	491	2.418	2.553	6.371
Sparta	5.387	-	1	-	-	-	-	-	223	155	62	5.828
Saxonette	5.780	3	1	1	-	-	-	-	-	-	-	5.785
TGB	3.894	316	350	181	127	81	49	32	26	22	5	5.083
La Souris	-	-	-	-	-	-	219	730	1.079	1.523	1.137	4.688
Yiying	-	131	334	427	863	651	713	395	376	269	47	4.206
Killerbee	-	-	122	532	823	568	383	408	330	414	232	3.812
Berini	135	-	-	64	196	431	552	564	564	653	407	3.566
Zhongneng	-	871	1.650	656	31	17	10	3	6	4	5	3.253
Vom	-	-	-	-	387	937	994	296	109	143	102	2.968
Sachs Bike	-	-	-	472	855	854	377	148	50	15	7	2.778
Santini	-	-	-	216	797	635	353	319	187	127	49	2.683
Aprilia	478	263	603	506	296	222	114	97	29	7	1	2.616
Black'n Roll	163	549	577	366	290	207	56	16	86	130	76	2.516
Keeway	81	530	577	381	324	144	88	48	31	18	4	2.226
Nimoto	-	-	-	-	-	51	315	297	470	517	147	1.797
Derbi	928	1	1	109	206	157	134	190	53	8	5	1.792
CPI	1.251	216	181	48	30	15	15	6	8	13	2	1.785
Rover Bikes	-	-	329	506	395	271	132	69	12	14	24	1.752
Solex	1.669	-	2	-	-	1	-	-	-	-	-	1.672
Viraggio	-	-	18	588	326	287	127	92	23	4	2	1.467
Lintex	-	-	-	4	802	375	99	68	13	6	-	1.367
Motomania	-	654	486	160	18	11	2	9	-	2	-	1.342
Senzo	-	-	-	-	-	-	-	-	14	660	658	1.332
Velosolex	1.307	-	2	-	-	-	-	-	-	-	-	1.309
Evader	2	50	96	222	205	302	149	58	31	13	2	1.130
Riya	-	-	-	-	-	-	38	97	218	278	482	1.113
Luuko	-	-	-	31	179	339	161	312	48	13	2	1.085
Tisong	-	24	89	196	270	341	102	24	17	10	3	1.076
Ebretti	-	-	60	109	277	171	207	143	35	39	26	1.067
Edwards	-	-	-	6	569	329	103	16	9	9	2	1.043
Qwic	-	-	-	122	219	211	122	128	105	121	3	1.031
Malaguti	11	-	1	231	369	327	72	11	4	3	-	1.029
Overig	7.294	1.048	2.102	2.801	4.663	4.580	4.864	2.957	2.928	2.859	1.542	37.638

Bron: RDC | CBMI, RAI Vereniging

2.8 Brom- en snorfietspark

Per 31 december	Bromfietspark	Snorfietspark	Totaal
2006	403.506	308.306	711.812
2007	445.140	347.134	792.274
2008	486.940	394.084	881.024
2009	545.058	444.261	989.319
2010	569.035	498.702	1.067.737
2011	562.293	559.680	1.121.973
2012	557.484	575.573	1.133.057
2013	521.222	604.697	1.125.919
2014	514.259	633.831	1.148.090
2015	510.864	664.632	1.175.496

Bron: RDC|CBMI, BOVAG

2.9 Invoer van bromfietsen naar herkomst

	2013		2014		2015	
	Aantal	Waarde (x 1.000 euro)	Aantal	Waarde (x 1.000 euro)	Aantal	Waarde (x 1.000 euro)
Totaal	91.831	73.015	78.371	60.011	75.243	55.221
w.v.						
EU	38.115	57.736	20.257	42.251	38.788	36.690
Niet-EU	53.716	15.279	58.114	17.760	36.455	18.531

Bron: CBS

2.10 Uitvoer van bromfietsen naar bestemming

	2013		2014		2015	
	Aantal	Waarde (x 1.000 euro)	Aantal	Waarde (x 1.000 euro)	Aantal	Waarde (x 1.000 euro)
Totaal	23.610	6.767	18.246	5.220	17.013	11.553
w.v.						
EU	20.836	4.046	14.359	2.297	14.333	8.849
Niet-EU	2.774	2.721	3.887	2.923	2.680	2.704

Bron: CBS

2.11 Geregistreerde diefstal van brom- en snorfietsen

	2008	2009	2010	2011	2012	2013	2014	2015
Totaal	11.687	13.276	14.984	16.869	16.183	14.487	14.693	14.504

Bron: Stichting Aanpak Voertuigcriminaliteit (AVc)

2.12 Aantal behaalde bromfietsrijbewijzen

	2007	2008	2009	Theorie 2010*	Praktijk 2010*	2011	2012	2013	2014	2015
Totaal	57.775	66.732	83.425	41.697	40.118	31.318	23.023	23.031	23.592	24.405

*Vanaf 1-03-2010 praktijkexamen bromfiets ingevoerd.

Bron: CBR

2.13 Vervoersprestatie per Nederlander: bromfiets

Jaar	Aantal km (x 1 mld)	Aantal inwoners	Aantal km/ per jaar/per inw	Aantal km/ per inw/per dag
1991	1,0	15.010.000	67	0,18
1992	1,0	15.129.000	66	0,18
1993	1,1	15.239.000	72	0,20
1994	1,0	15.342.000	65	0,18
1995	1,0	15.424.000	69	0,19
1996	1,0	15.494.000	69	0,19
1997	1,0	15.567.000	69	0,19
1998	1,0	15.654.000	64	0,18
1999	1,1	15.760.000	73	0,20
2000	1,0	15.864.000	63	0,17
2001	0,9	15.987.000	58	0,16
2002	0,9	16.193.000	56	0,15
2003	0,9	16.258.000	55	0,15
2004	0,9	16.292.000	55	0,15
2005	1,0	16.306.000	62	0,17
2006	0,9	16.334.000	62	0,17
2007	0,9	16.358.000	55	0,15
2008	0,8	16.485.787	55	0,15
2009	0,9	16.574.989	58	0,16
2010	1,0	16.655.799	66	0,18
2011	1,2	16.730.349	77	0,21
2012	1,1	16.779.719	62	0,17
2013	1,1	16.827.775	65	0,18
2014	1,2	16.829.289	73	0,21
2015	1,1	16.900.726	63	0,18

Bron: CBS, bewerking BOVAG

2.14 Gemiddelde kilometrages van brom-, snor- en motorfietsen

	2010	2011	2012	2013	2014
Bromfietsen	2.346	2.353	2.328	2.436	2.438
Snorfietsen	1.560	1.505	1.560	1.562	1.565
Motorfietsen	3.885	3.805	3.746	3.662	3.600

Bron: CBS

2.15 Japan: productie bromfietsen

Productie		Productie	
1983	2.100.983	2000	636.546
1984	1.875.789	2001	610.993
1985	2.014.850	2002	589.156
1986	1.713.036	2003	458.072
1987	1.190.142	2004	331.449
1988	1.456.627	2005	298.549
1989	1.408.134	2006	306.246
1990	1.343.220	2007	264.336
1991	1.340.241	2008	162.928
1992	1.180.702	2009	108.417
1993	1.972.362	2010	107.513
1994	874.919	2011	104.936
1995	951.803	2012	90.886
1996	948.412	2013	74.940
1997	933.921	2014	76.188
1998	839.123	2015	66.438
1999	679.690		

Bron: JAMA

2.16 Europa: verkoop nieuwe brom- en snorfietsen

	2005	2006	2007	2008	2009	2010	2011	2012	2013	2014
Totaal Europa	748.413	844.266	939.911	916.988	763.351	657.762	592.331	489.117	396.182	354.044
Frankrijk	154.922	184.869	209.451	190.315	155.894	145.240	147.102	127.201	106.054	98.178
Nederland	40.858	48.776	57.427	69.594	95.302	90.646	82.126	68.493	59.353	62.947
Polen	23.309	43.570	91.913	135.994	94.436	72.185	69.260	59.991	48.749	40.715
Duitsland	97.333	109.906	94.215	79.560	74.770	64.938	57.367	50.590	41.360	34.203
Italië	128.284	109.850	130.696	123.110	105.825	90.190	75.376	51.717	33.575	28.370
Oostenrijk	27.728	28.292	30.933	30.970	28.078	25.659	23.979	21.095	16.927	15.192
Spanje	115.142	137.460	125.862	84.222	43.954	34.187	23.260	18.711	15.416	14.810
België	17.347	20.279	21.434	19.620	16.982	13.702	12.125	10.386	8.824	10.936
Verenigd Koninkrijk	24.745	23.550	24.562	24.953	16.609	14.536	14.466	13.422	10.730	10.628
Denemarken	4.916	4.462	4.518	3.670	17.509	16.546	12.114	10.812	8.161	7.609
Finland	20.895	25.693	27.448	25.255	20.317	17.897	17.260	12.547	8.260	7.238
Portugal	-	1.982	7.886	7.236	5.690	4.646	3.793	3.233	2.451	2.317
Slovenië	3.121	4.689	5.735	5.860	4.566	3.474	3.455	2.678	2.910	2.233
Tjechië	8.017	6.079	6.121	5.707	4.327	2.853	2.142	2.342	-	1.806
Letland	637	2.507	4.389	3.730	780	986	1.343	1.654	1.556	1.212
Luxemburg	528	657	604	677	626	702	884	976	1.076	1.008
Litouwen	-	-	-	5.404	3.499	1.195	1.321	969	987	925
Ierland	849	698	641	549	236	177	201	181	169	141
Bulgarije	-	-	-	-	-	-	-	222	227	-
Cyprus	2.080	1.739	1.747	1.731	1.416	457	447	264	207	-
Estland	8.017	6.079	6.121	5.707	-	-	-	-	-	-
Griekenland	24.107	36.295	21.899	25.010	20.387	18.858	17.257	13.276	8.614	-
Kroatië	13.233	15.228	18.168	19.785	10.570	6.442	5.352	4.050	3.119	-
Hongarije	-	-	-	-	-	-	-	-	-	-
Malta	-	-	-	-	-	-	-	-	-	-
Roemenië	-	-	-	-	-	-	2.523	2.976	1.524	-
Zweden	15.365	14.995	31.852	31.148	21.443	13.253	-	-	-	-
Slowakije	2.037	2.577	3.017	2.616	2.076	1.832	1.600	1.512	515	-
Totaal EU	733.470	830.232	926.639	902.423	745.292	640.601	574.753	479.298	380.764	340.468
Zwitserland	3.086	3.014	2.738	3.127	9.571	9.077	9.120	8.920	7.877	6.193
Noorwegen	11.857	11.020	10.534	11.438	8.488	8.084	8.458	899	7.541	7.383
IJsland	-	-	-	-	-	-	-	-	-	-
Liechtenstein	-	-	-	-	-	-	-	-	-	-
Totaal EVA	14.943	14.034	13.272	14.565	18.059	17.161	17.578	17.910	15.418	13.576

Bron: ACEM

2.17 Europa: brom- en snorfietspark

	2005	2006	2007	2008	2009	2010	2011	2012	2013	2014
Totaal Europa	12.406.816	12.319.153	13.009.687	13.070.457	12.963.480	12.621.011	12.133.568	12.016.564	11.704.653	10.000.864
Spanje	2.260.440	2.284.306	2.430.414	2.410.685	2.352.205	2.290.207	2.229.418	2.169.668	2.107.116	2.061.044
Italië	3.560.000	3.300.000	3.070.000	2.860.000	2.650.000	2.400.000	2.170.000	2.100.000	2.050.000	2.000.000
Duitsland	1.749.957	1.776.321	1.895.486	1.947.063	2.153.200	2.059.679	1.906.123	2.037.194	2.024.633	1.976.214
Frankrijk	1.297.698	1.295.316	1.939.000	1.959.000	1.748.000	1.713.000	1.591.636	1.414.978	1.257.100	1.272.214
Nederland	478.000	403.506	445.140	486.940	545.058	569.035	562.293	557.484	521.222	514.259
Finland	145.318	166.160	188.388	215.165	238.174	258.241	277.187	291.364	300.312	309.215
Oostenrijk	285.194	290.157	294.719	301.399	305.042	303.908	302.228	300.209	299.346	287.491
Portugal	428.000	401.000	368.781	301.291	285.901	283.374	278.811	278.257	277.360	271.866
Griekenland	185.851	230.000	230.000	230.000	230.000	230.000	230.000	220.000	210.000	210.000
België	290.000	293.000	280.000	280.000	260.000	250.000	245.000	240.000	200.000	190.000
Polen	337.511	405.917	525.484	698.172	833.817	922.126	1.032.980	1.100.296	1.163.441	121.657
Verenigd Koninkrijk	173.644	166.500	170.742	157.524	150.757	141.300	138.500	134.100	110.600	112.100
Kroatië	83.733	93.698	106.415	120.457	120.792	114.563	112.166	98.975	96.471	93.410
Zweden	72.000	150.000	85.088	93.479	92.436	78.806	75.517	73.661	73.465	74.890
Denemarken	66.652	65.284	63.263	61.224	57.866	54.842	51.780	51.780	47.716	45.970
Slovenië	34.198	34.392	37.331	40.384	42.243	42.322	42.296	42.101	41.050	41.165
Slowakije	-	-	-	-	-	-	-	-	31.800	39.347
Estland	-	-	-	-	-	-	2.104	12.431	13.904	15.278
Cyprus	36.909	31.947	30.512	29.203	19.217	17.050	15.939	15.812	14.745	14.392
Litouwen	-	-	6.444	11.588	14.810	17.276	18.775	20.644	22.169	9.789
Luxemburg	23.471	24.029	24.532	25.107	25.569	26.339	27.110	27.998	8.527	9.385
Bulgarije	-	-	-	-	-	-	-	-	-	-
Tsjechië	459.962	469.087	475.846	478.362	473.365	478.184	480.674	481.076	481.576	-
Hongarije	-	-	-	-	-	-	-	-	-	-
Ierland	-	-	-	-	-	-	-	-	-	-
Letland	7.284	9.664	13.542	17.130	18.373	19.486	-	-	-	-
Malta	-	-	-	14.253	14.301	14.756	-	-	-	-
Roemenië	103.556	101.474	1.856	1.824	1.784	1.752	1.723	1.704	-	-
Totaal EU	12.079.378	11.991.758	12.682.983	12.740.250	12.632.910	12.286.246	11.792.260	11.669.732	11.352.553	9.669.686
Noorwegen	148.161	151.670	156.287	161.662	165.557	168.904	171.846	174.873	176.087	177.502
Zwitserland	178.399	174.851	169.531	167.585	163.800	164.541	168.216	170.739	174.923	153.348
Liechtenstein	878	874	886	960	1.213	1.320	1.246	1.220	1.090	328
IJsland	-	-	-	-	-	-	-	-	-	-
Totaal EVA	327.438	327.395	326.704	330.207	330.570	334.765	341.308	346.832	352.100	331.178

Bron: ACEM

3.1 Verkoop nieuwe motorfietsen

Aantal		Aantal		Aantal		Aantal		Aantal	
1975	10.800	1984	8.690	1993	22.669	2002	16.845	2011	10.822
1976	14.900	1985	8.084	1994	18.006	2003	16.737	2012	9.937
1977	17.036	1986	8.669	1995	17.608	2004	17.566	2013	9.244
1978	18.306	1987	9.448	1996	16.921	2005	16.814	2014	10.335
1979	14.964	1988	10.566	1997	16.153	2006	14.790	2015	11.321
1980	14.515	1989	11.960	1998	14.602	2007	16.258		
1981	12.976	1990	15.469	1999	17.845	2008	16.954		
1982	14.282	1991	19.852	2000	19.626	2009	14.306		
1983	9.579	1992	22.171	2001	17.562	2010	12.215		

Bron: RDC | CBMI, RAI Vereniging

3.2 Verkoop nieuwe motorfietsen naar merk

	2007	2008	2009	2010	2011	2012	2013	2014	2015
Totaal	16.258	16.954	14.306	12.215	10.822	9.937	9.244	10.326	11.321
BMW	1.842	1.948	1.984	1.993	1.693	1.710	1.549	1.859	1.807
Yamaha	2.400	2.266	2.217	1.566	1.295	1.105	977	1.334	1.690
Kawasaki	1.059	1.264	1.010	966	723	647	564	930	1.265
Honda	2.489	2.158	1.587	1.496	1.560	1.507	1.430	1.295	1.173
Suzuki	3.244	3.308	2.557	1.861	1.459	1.116	897	1.124	1.169
Harley-Davidson	1.361	1.388	1.176	1.054	969	931	845	892	948
KTM	609	670	609	485	563	641	753	745	845
Ducati	540	632	553	502	485	518	473	430	540
Triumph	596	682	563	465	705	658	647	532	518
Piaggio	373	428	330	331	309	282	280	325	404
Kymco	29	63	117	164	127	92	74	127	164
Husqvarna	87	91	91	75	57	50	84	132	101
MV Agusta	46	56	35	33	23	44	61	61	84
Aprilia	444	638	318	383	211	156	127	70	74
Moto Guzzi	170	182	189	128	109	58	50	42	54
Beta	-	11	32	26	30	32	38	41	53
SYM	35	59	45	22	26	36	44	36	52
Indian Motorcycle	-	-	-	-	-	-	-	19	47
Zero Motorcycles	-	-	-	3	15	6	19	30	34
Peugeot	31	100	5	9	7	5	8	11	34
Zelfbouw	106	133	120	103	77	62	28	18	21
Royal Enfield	20	20	9	20	5	11	12	17	19
Sky Team	48	75	43	41	35	20	21	15	17
Moto	-	-	-	-	-	-	-	-	17
TM	3	4	2	3	8	13	17	12	16
Victory Motorcycles	-	-	-	-	-	4	10	3	14
Motobi	-	-	-	-	-	1	2	3	14
Gas-Gas	16	18	7	3	2	2	17	21	13
Brammo	-	-	-	-	-	-	1	17	12
AGM	-	-	-	-	-	4	7	10	11
Znen	8	16	20	32	28	11	10	10	8
Fosti	-	7	5	2	2	2	4	3	8
KL	4	14	7	2	-	1	1	7	6
Bisan-Lifan	4	30	39	39	29	17	8	4	6
Mash	-	-	-	-	-	-	-	2	5
Sherco	1	6	6	4	6	7	-	8	5
Turbho	-	-	-	-	-	2	3	4	5
Husaberg	17	21	39	62	52	51	38	42	5
Hyosung	83	40	25	10	4	10	19	5	4
AJP	-	-	-	-	-	-	-	-	4
Orion	-	2	5	4	5	1	3	-	4
Swm	-	-	-	-	-	-	-	-	3
Derbi	6	2	2	3	1	2	-	-	3
Jialing	-	-	-	1	2	-	-	2	3
Xgjao	4	9	-	-	2	-	1	8	2
HM	47	41	31	12	13	13	4	7	2
BTM	1	-	-	-	1	-	-	-	2
Cfmoto	21	2	6	-	1	1	2	3	2
Erik Buell Racing	-	-	-	-	-	-	-	5	2
Overig	514	570	522	312	183	108	116	65	32

Bron: RDC | CBMI, RAI Vereniging

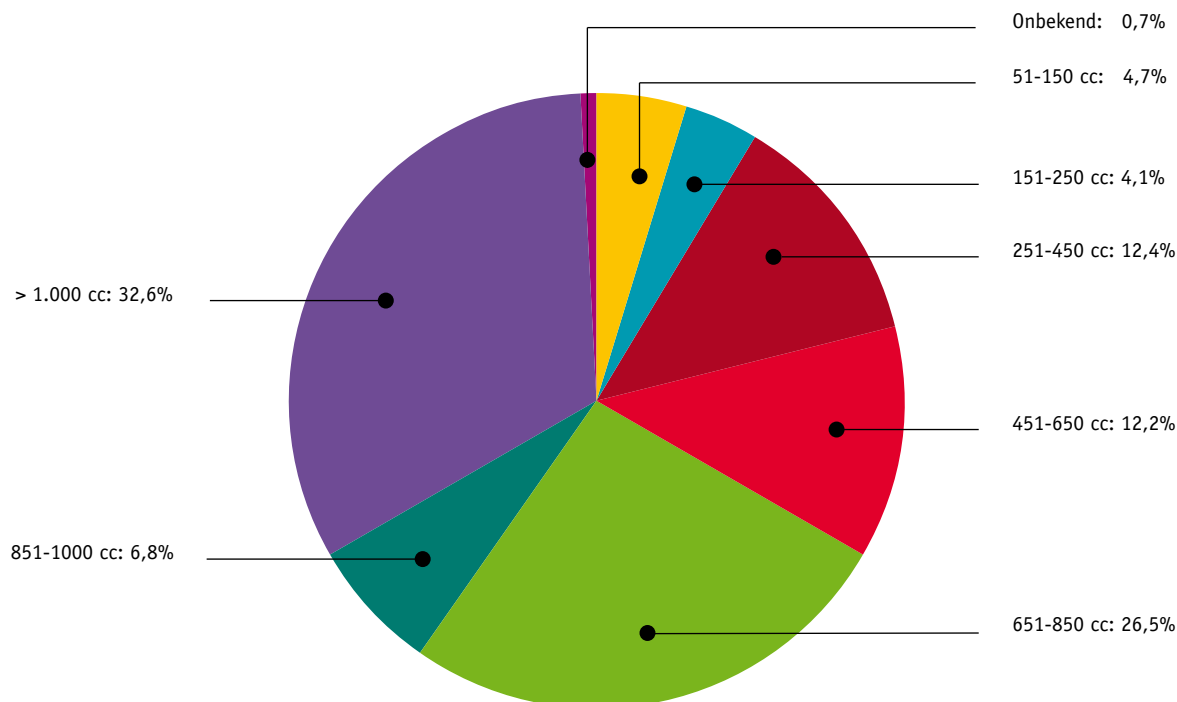
3.3 Verkoop nieuwe motorfietsen naar segment

	2007	2008	2009	2010	2011	2012	2013	2014	2015
Totaal	16.258	16.954	14.306	12.215	10.822	9.937	9.244	10.326	11.321
All Road	3.182	3.659	2.986	2.706	2.754	2.752	2.703	2.792	3.141
Custom/Shopper	1.878	1.626	1.261	1.053	832	745	613	671	679
Scooter	1.639	2.424	1.874	1.712	1.604	1.392	1.241	1.229	1.500
Sport	588	425	408	461	368	198	169	275	325
Street	3.289	3.890	3.886	3.201	2.766	2.253	2.153	2.791	3.256
Super Sport	2.357	2.129	1.434	1.112	846	637	494	410	479
Tour	3.072	2.455	2.141	1.767	1.481	1.675	1.227	1.512	1.297
Overige	253	346	316	203	171	285	644	646	644

Bron: RDC | CBMI, RAI Vereniging

3.4 Verkoop nieuwe motorfietsen naar cilinderinhoud

	2007	2008	2009	2010	2011	2012	2013	2014	2015
Totaal	16.258	16.954	14.306	12.215	10.822	9.937	9.244	10.326	11.321
1-50 ccm	2	1	2	-	-	-	-	-	-
51-150 ccm	641	794	521	501	687	439	773	463	535
151-250 ccm	817	939	708	542	433	518	499	440	469
251-450 ccm	648	966	958	828	836	854	846	1.157	1.403
451-650 ccm	3.768	3.250	2.893	2.296	1.755	1.334	1.271	1.087	1.378
651-850 ccm	2.396	3.635	2.667	2.393	2.542	2.397	2.213	2.646	2.996
851-1000 ccm	2.616	2.208	2.016	1.355	921	785	543	666	775
> 1000 ccm	5.357	5.128	4.497	4.280	3.621	3.594	3.074	3.787	3.687
Onbekend	13	33	44	20	27	16	25	80	78



Bron: RDC | CBMI, RAI Vereniging

3.5 Verkoop nieuwe motorfietsen naar leeftijd van de eigenaar

	2007	2008	2009	2010	2011	2012	2013	2014	2015
Totaal	16.258	16.954	14.306	12.215	10.822	9.937	9.244	10.326	11.321
18-25 jaar	599	736	662	555	475	419	458	471	580
26-35 jaar	2.032	2.088	1.645	1.173	963	898	793	900	970
36-45 jaar	4.576	4.539	3.385	2.635	2.099	1.707	1.401	1.440	1.447
46-55 jaar	4.171	4.362	3.828	3.316	2.993	2.779	2.355	2.762	2.953
56-65 jaar	1.474	1.677	1.466	1.435	1.301	1.279	1.249	1.605	1.904
> 65 jaar	311	322	329	273	287	296	338	416	476
Onbekend	3.095	3.230	2.991	2.828	2.704	2.559	2.650	2.732	2.991

Bron: RDC | CBMI, RAI Vereniging

3.6 Verkoop gebruikte motorfietsen

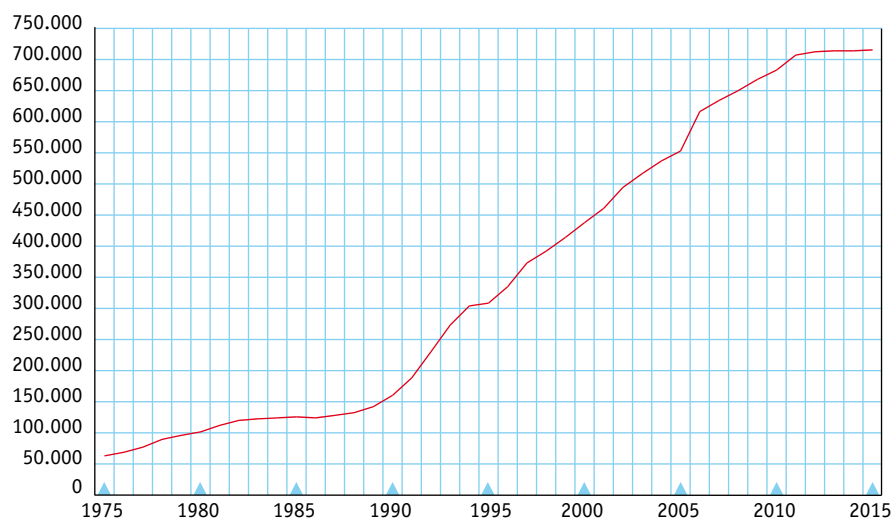
	2007	2008	2009	2010	2011	2012	2013	2014	2015
Totaal	123.590	121.951	122.339	116.426	120.301	116.447	117.954	124.142	125.334
Professionele motorfietsbedrijven	45.848	43.091	41.095	39.175	39.679	38.853	39.254	42.821	43.483
Particulieren	77.742	78.860	81.244	77.251	80.622	77.594	78.700	81.321	81.851

Bron: RDC | CBMI, RAI Vereniging

3.7 Motorfietspark 1975 - 2015

Per 31 december

Aantal	Aantal	Aantal	Aantal	Aantal
1975 63.000	1984 124.000	1993 273.029	2002 494.450	2011 707.140
1976 68.700	1985 125.600	1994 304.000	2003 516.567	2012 712.417
1977 77.000	1986 124.000	1995 308.469	2004 536.934	2013 713.917
1978 89.500	1987 128.100	1996 335.000	2005 552.949	2014 713.888
1979 96.000	1988 132.400	1997 373.000	2006 616.282	2015 715.392
1980 101.500	1989 142.100	1998 392.000	2007 634.135	
1981 112.000	1990 160.177	1999 413.989	2008 649.967	
1982 120.000	1991 188.298	2000 437.798	2009 668.000	
1983 122.500	1992 230.245	2001 460.822	2010 683.000	



Bron: RDC | CBMI, RAI Vereniging

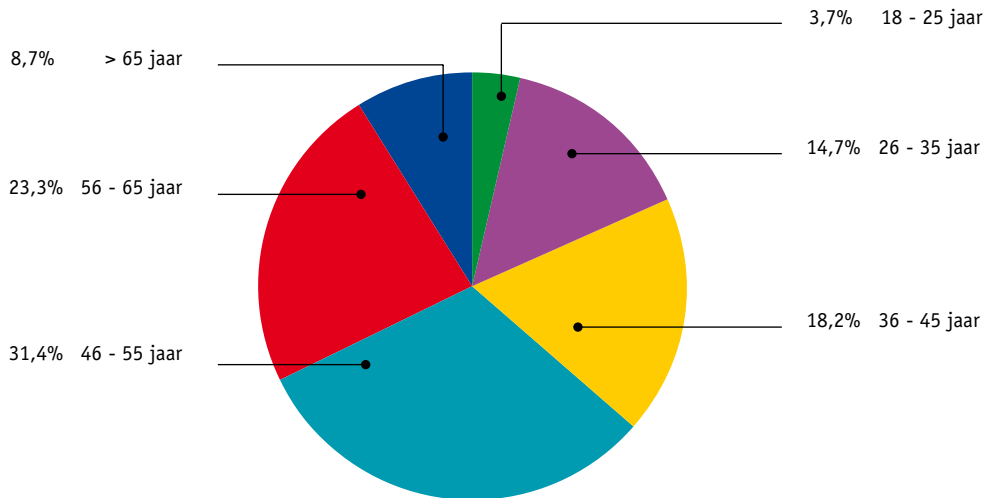
3.8 Motorfietspark naar bouwjaar; naar merk en cilinderinhoud per 30 juni 2016

Bouwjaar													
Merk	<2006	2006	2007	2008	2009	2010	2011	2012	2013	2014	2015	2016	Totaal
Totaal	555.922	22.059	23.280	22.661	17.844	14.434	12.438	11.054	9.882	10.597	11.421	8.130	719.722
Honda	155.769	4.226	3.554	3.194	2.146	1.795	1.706	1.649	1.522	1.329	1.185	1.099	179.174
Yamaha	93.912	3.795	3.631	3.058	2.732	1.857	1.445	1.172	1.002	1.350	1.695	1.220	116.869
Suzuki	74.145	4.203	4.231	3.922	2.857	1.999	1.511	1.150	909	1.115	1.171	770	97.983
BMW	57.656	2.727	2.564	2.643	2.410	2.420	2.012	1.937	1.703	1.971	1.855	1.121	81.019
Kawasaki	49.609	1.598	2.193	2.319	1.616	1.339	978	772	665	961	1.258	1.061	64.369
Harley-Davidson	34.107	1.846	2.139	1.987	1.583	1.291	1.162	1.063	912	922	959	728	48.699
Ducati	14.013	593	779	930	782	668	629	594	536	458	560	368	20.910
Triumph	8.102	507	937	974	832	633	863	759	717	546	524	426	15.820
KTM	4.346	639	829	886	733	579	670	748	810	770	856	550	12.416
Moto Guzzi	9.896	201	223	235	224	150	138	82	64	49	55	33	11.350
Aprilia	5.594	490	573	747	403	409	258	182	137	74	76	38	8.981
Piaggio	1.860	291	463	456	362	336	351	293	265	320	399	230	5.626
Vespa	3.667	2	2	1	-	-	-	1	-	-	-	-	3.673
Zuendapp	3.190	-	-	-	-	-	-	-	-	-	-	-	3.190
BSA	2.492	-	-	-	-	-	-	-	-	-	-	-	2.492
Jawa	2.379	-	-	2	-	-	1	-	-	-	-	-	2.382
Kreidler	2.256	-	-	-	1	4	4	-	2	-	-	1	2.268
Eigenbouw	2.079	-	-	1	-	-	-	-	-	-	-	-	2.080
Buell	1.251	174	156	195	169	102	6	1	-	-	-	-	2.054
Husqvarna	939	81	97	96	100	79	59	67	86	138	101	60	1.903
Laverda	1.854	-	-	-	-	-	-	-	-	-	-	-	1.854
Norton	1.701	1	-	-	-	1	2	-	-	-	-	-	1.705
Heinkel	1.582	-	-	-	-	-	-	-	-	-	-	-	1.582
DKW	1.511	-	-	-	-	-	-	-	-	-	-	-	1.511
Cagiva	1.237	66	34	25	10	3	3	1	-	-	1	-	1.380
MZ	1.337	3	1	-	1	-	-	-	-	-	-	-	1.342
MV Agusta	697	80	71	63	40	41	32	63	68	61	84	37	1.337
Gilera	892	38	57	54	45	26	27	17	8	1	-	-	1.165
Kymco	59	22	34	64	114	155	125	96	71	122	163	61	1.086
Matchless	1.079	-	-	-	-	-	-	-	-	-	-	-	1.079
NSU	771	-	-	-	-	-	-	-	-	-	-	-	771
Zelfbouw	235	76	59	79	84	62	54	45	27	18	21	10	770
Benelli	513	23	25	25	16	12	6	4	-	5	1	1	631
Indian	611	1	-	-	2	-	-	1	-	-	-	-	615
Peugeot	394	15	26	81	4	11	7	6	8	11	34	13	610
Ural	556	2	1	-	-	-	-	-	-	-	-	1	560
Lambretta	545	-	-	-	-	-	1	-	1	-	-	-	547
Moto Morini	329	50	54	23	57	14	2	2	-	1	-	1	533
Sparta	511	-	-	-	-	-	-	-	-	-	-	-	511
Royal Enfield	321	12	23	21	13	22	10	20	13	16	19	7	497
Enfield	481	-	2	1	1	-	-	2	-	-	-	-	487
CZ	485	-	-	-	-	-	-	-	-	-	-	-	485
Husaberg	110	2	18	21	44	71	62	63	46	42	5	-	484
Ariel	479	-	-	-	-	-	-	-	-	-	-	-	479
AJS	446	-	-	-	-	-	-	-	-	-	-	-	446
SYM	19	26	32	56	44	28	25	37	45	33	52	17	414
Puch	382	-	-	-	-	-	-	-	-	-	-	-	382
Sky Team	31	37	47	73	43	41	30	23	20	15	17	2	379
Zundapp	379	-	-	-	-	-	-	-	-	-	-	-	379
Overig	9.113	232	425	429	376	286	259	204	245	269	330	275	12.443
Cilinderinhoud	<2006	2006	2007	2008	2009	2010	2011	2012	2013	2014	2015	2016	Totaal
1-50 ccm	3.758	1	1	-	1	-	-	-	-	-	-	-	3.761
51-150 ccm	15.402	518	623	767	549	523	712	465	751	465	534	274	21.583
151-250 ccm	26.670	599	847	934	692	559	424	518	491	436	474	343	32.987
251-450 ccm	28.937	513	765	1.060	1.051	889	939	935	868	1.176	1.405	797	39.335
451-650 ccm	151.785	5.616	5.476	4.352	3.496	2.571	1.902	1.429	1.324	1.099	1.355	1.117	181.522
651-850 ccm	125.236	3.676	3.684	5.094	3.560	2.901	2.969	2.711	2.410	2.706	3.006	1.993	159.946
851-1.000 ccm	80.136	4.137	4.110	3.403	2.830	1.714	1.122	890	594	686	798	800	101.220
> 1.000 ccm	123.806	6.999	7.772	7.037	5.643	5.270	4.358	4.095	3.421	3.957	3.772	2.733	178.863
Onbekend	192	-	2	14	22	7	12	11	23	72	77	73	505

Bron: RDC | CBMI, RAI Vereniging

3.9 Motorfietspark naar leeftijd van de eigenaar per 30 juni 2016 (in %)

Leeftijd	18-25	26-35	36-45	46-55	56-65	> 65	Totaal
Aandeel	3,7	14,7	18,2	31,4	23,3	8,7	100



3.10 Aantal behaalde motorfietsrijbewijzen naar geslacht

Jaar	Totaal	Mannen	Vrouwen
1985	26.120	21.724	4.396
1990	46.715	38.682	8.033
1991	56.691	46.850	9.841
1992	66.430	54.170	12.260
1993	62.250	50.000	12.250
1994	57.165	44.900	12.265
1995	54.982	43.500	11.482
1996	54.565	43.000	11.565
1997	19.058	13.698	5.360
1998	18.605	13.709	4.896
1999	17.986	13.200	4.786
2000	23.677	18.466	5.211
2001	29.361	22.510	6.851
2002	31.781	23.914	7.867
2003	28.052	20.906	7.146
2004	22.601	16.630	5.971
2005	19.642	14.258	5.384
2006	21.756	15.768	5.988
2007	25.006	18.019	6.987
2008	26.129	19.590	6.539
2009	25.967	20.143	5.824
2010	23.661	18.472	5.189
2011	26.664	21.027	5.637
2012	31.479	25.411	6.068
2013*	18.634	14.575	4.059
2014	19.380	15.320	4.060
2015	22.288	geen data	geen data

*Invoering derde Europese Rijbewijsrichtlijn.

Bron: CBR

3.11 Geregistreeerde diefstal van motorfietsen

	2007	2008	2009	2010	2011	2012	2013	2014	2015
Totaal	1.676	1.926	2.112	1.867	1.996	1.807	1.963	1.753	1.845

Bron: Stichting Aanpak Voertuigcriminaliteit (AVc)

3.12 België: park motorfietsen per 31 december 2015

Motorfietsen	Trikes	Quads	Totaal	Motorfietsen	Trikes	Quads	Totaal	Motorfietsen	Trikes	Quads	Totaal			
Totaal	433.160	3.096	23.949	460.205	Totaal	433.160	3.096	23.949	460.205	Totaal	433.160	3.096	23.949	460.205
Honda	86.225	19	126	86.370	Royal Enfield	550	-	-	550	Dinli	-	-	133	133
Yamaha	54.183	1	6.755	60.939	TGB	301	-	233	534	Shineray	20	-	108	128
BMW	46.828	2	2	46.832	Montesa	526	-	-	526	Matchless	126	-	-	126
Suzuki	41.455	-	1.099	42.554	DKW	504	-	-	504	Nox	9	-	114	123
Piaggio	36.073	1.250	1	37.324	Norton	472	-	-	472	Bullit	122	-	-	122
Kawasaki	24.529	-	938	25.467	Graf	462	-	-	462	Maico	121	-	-	121
Harley-Davidson	24.349	47	-	24.396	Goes	5	-	453	458	Pasquali	119	-	-	119
SYM	11.962	-	487	12.449	Renault	2	-	452	454	Ossa	115	-	-	115
Ducati	10.249	-	-	10.249	Valentiracing	66	-	329	395	Pioneer	94	-	16	110
Triumph	8.955	-	1	8.956	SV	16	-	363	379	Aer Macchi	101	-	-	101
KTM	8.271	-	36	8.307	Sparta	374	-	-	374	Adly	80	-	16	96
Kymco	5.047	-	3.077	8.124	Jonway	373	-	-	373	Malaguti	95	-	-	95
Vespa	6.677	9	-	6.686	Paoletti Racing	2	-	371	373	SWM	91	-	-	91
Flandria	5.511	10	-	5.521	J S F	366	-	-	366	Ural	91	-	-	91
Aprilia	3.687	-	1	3.688	Husaberg	351	-	-	351	Victory	91	-	-	91
Neco	3.209	-	-	3.209	Lifan	334	-	12	346	Socovel	90	-	-	90
Moto Guzzi	3.075	-	-	3.075	Gowinn	342	-	-	342	Victoria	90	-	-	90
Peugeot	2.286	127	-	2.413	Galion	327	-	-	327	Rieju	88	-	-	88
Skyteam	2.247	-	-	2.247	Garelli	326	-	-	326	Moto Morini	87	-	-	87
Bombardier	24	497	1.695	2.216	MZ	303	-	-	303	ISO	86	-	-	86
Zundapp	1.998	-	-	1.998	Can-Am	-	8	288	296	AJS	83	-	-	83
LML	1.862	-	-	1.862	Rewaco	6	287	-	293	Leonart	81	-	-	81
PGO	166	-	1.403	1.569	Pobeda	276	4	-	280	Terrot	79	1	-	80
MBK	1.568	-	-	1.568	Yiyiing	279	-	-	279	Dazon	-	-	79	79
Lambretta	1.500	-	-	1.500	Derbi	260	-	19	279	Dresel	-	-	79	79
Husqvarna	1.399	-	-	1.399	Paoletti	-	-	276	276	Adler	78	-	-	78
Daelim	1.334	-	-	1.334	Msai	88	-	176	264	Gsmoon	-	-	77	77
CF Moto	114	-	1.122	1.236	HM	255	-	2	257	KL	31	1	44	76
Razzo	1.202	-	-	1.202	Laverda	256	-	-	256	Eagle Motorsports	-	-	76	76
Divers/Buell	1.114	-	-	1.114	Benda	254	-	-	254	Innocenti	75	-	-	75
Zhenhua	1.096	5	3	1.104	Benelli	239	-	-	239	EML	14	58	-	72
Motobecane	1.086	-	-	1.086	Aeon	1	-	235	236	Kinroad	16	-	55	71
Jawa	1.015	-	-	1.015	Boom	4	228	-	232	Hsun	4	-	67	71
Kreidler	987	-	-	987	Morini	227	-	-	227	Borile	1	-	70	71
Polaris	4	-	967	971	Access	-	-	217	217	Secma	-	1	68	69
Hercules	943	-	-	943	Novy	205	1	-	206	Zero Motorcycles	67	-	-	67
Puch	886	-	-	886	Bultaco	202	-	-	202	Lintex	66	-	-	66
MV Agusta	825	-	-	825	Benzhou	199	-	-	199	Loncin	-	-	66	66
Znen	818	-	-	818	Superia	196	1	-	197	Qingqi	61	-	1	62
NSU	715	-	-	715	Dnepr	194	-	-	194	TWN	61	-	-	61
Sarolea	706	-	-	706	SMC	1	-	190	191	Arctic Cat	-	-	58	58
Cagiva	703	-	-	703	RAP	190	-	-	190	Ride	57	-	-	57
FN	676	6	-	682	Fantic Motor	184	-	-	184	CPI	32	-	24	56
Gilera	678	-	-	678	Minor/Royal Nord	180	-	-	180	Fosti	55	-	-	55
Gillet	677	-	-	677	Bashan	-	-	180	180	Bajaj	50	3	-	53
Keeway	674	-	-	674	Indian	172	-	-	172	Italjet	52	-	-	52
Jincheng	673	-	-	673	Acma	171	-	-	171	Her Chee	1	1	50	52
BSA	627	-	-	627	Sherco	171	-	-	171	Irbis	51	-	-	51
Stotz	617	-	-	617	Heinkel	166	2	1	169	L Avenir	51	-	-	51
Hynosung	606	-	5	611	Moto Star	-	-	163	163	Montesa Honda	51	-	-	51
Jinlun	604	-	-	604	Turbho	159	-	-	159	Nipponia	51	-	-	51
Gas Gas	589	-	6	595	Sachs	157	1	-	158	Vectrix	51	-	-	51
CZ	579	-	-	579	Linhai	5	-	148	153	Goupil	-	-	51	51
Mash	579	-	-	579	Enfield	145	-	-	145	Salira	50	-	-	50
Beta	574	-	-	574	Jialing	137	-	-	137	Overig	4.158	526	865	5.549

Bron: FEBIAC

3.13 België: verkoop nieuwe motorfietsen in 2015

Totaal	22.922	Kymco	1.087	CF Moto	175	Paoletti Racing	78	Victory	33
Honda	2.859	Suzuki	881	Zhenhua	149	Razzo	72	Motrac	32
BMW	2.611	Ducati	794	Skyteam	142	Indian	67	Renault	30
Piaggio	2.544	Triumph	734	Bullit	124	Ride	56	MBK	29
Yamaha	2.305	Bombardier	346	MV Agusta	117	Znen	56	Lambretta	26
SYM	1.323	Neco	312	Royal Enfield	102	Sherco	43	Zero Motorcycles	25
Harley-Davidson	1.318	Peugeot	268	Moto Guzzi	98	Moto Star	40	Hyosung	24
Kawasaki	1.296	Mash	229	Polaris	96	Turbho	40	Overig	582
KTM	1.155	LML	197	Aprilia	94	Daelim	33		
		Husqvarna	186	Beta	81	KSR Moto	33		

Bron: FEBIAC

3.14 Italië: verkoop nieuwe motorfietsen en scooters

	2007	2008	2009	2010	2011	2012	2013	2014	2015
Totaal	435.496	403.585	404.767	307.045	254.993	206.422	153.863	156.046	171.127
< 125 cc	85.869	90.085	112.181	73.263	63.182	62.001	36.879	37.388	43.744
126 - 250cc	130.596	112.282	101.549	69.233	53.748	40.557	30.453	29.196	29.226
250 - 500cc	83.991	80.707	97.204	84.881	67.473	42.593	37.113	38.510	41.375
501 - 750 cc	77.520	63.988	48.029	31.521	24.081	28.879	20.057	19.267	19.619
> 750 cc	57.520	56.523	45.804	48.147	46.509	32.392	29.361	31.685	37.163

Bron: Ministerie van Transport van Italië, ANCM

3.15 Italië: productie motorfietsen en scooters

	2007	2008	2009	2010	2011	2012	2013	2014	2015
Totaal	502.500	470.000	366.000	343.100	329.500	265.000	253.910	214.420	228.425
51 - 125 cc	169.200	141.000	112.800	95.000	83.000	72.000	58.695	76.986	94.750
126 - 200 cc	68.800	76.000	61.200	41.600	62.200	33.000	42.198	21.058	24.281
201 - 500 cc	129.500	111.000	115.800	116.400	88.900	75.000	78.226	50.663	40.720
> 500 cc	135.000	142.000	76.200	90.100	95.400	85.000	74.791	65.713	68.674

Bron: ANCM

3.16 Japan: productie motorfietsen

	51-125 cc	126-250 cc	>250 cc	Totaal		51-125 cc	126-250 cc	>250 cc	Totaal
1983	1.524.142	469.560	712.694	2.706.396	2000	630.221	297.433	851.191	1.778.845
1984	1.059.762	429.902	660.854	2.150.518	2001	598.551	260.269	858.227	1.717.047
1985	1.373.423	469.728	678.346	2.521.497	2002	543.094	241.356	741.882	1.526.332
1986	759.164	336.771	587.672	1.683.607	2003	376.800	235.499	760.534	1.372.833
1987	617.678	324.380	498.408	1.440.466	2004	304.622	271.126	832.387	1.408.135
1988	661.592	355.212	472.187	1.488.991	2005	260.343	279.274	953.419	1.493.036
1989	585.972	310.052	490.204	1.386.228	2006	149.868	276.043	1.039.229	1.465.140
1990	686.734	270.304	506.637	1.463.675	2007	178.827	269.689	963.245	1.411.761
1991	807.397	285.281	595.697	1.688.375	2008	128.381	192.863	742.667	1.063.911
1992	1.053.167	279.707	682.959	2.015.833	2009	57.424	125.384	353.676	536.484
1993	1.182.554	231.159	637.079	2.050.792	2010	80.630	108.950	387.082	576.662
1994	1.062.560	237.386	550.421	1.850.367	2011	64.507	104.436	365.108	534.051
1995	1.038.938	217.738	544.760	1.801.436	2012	39.569	91.925	373.093	504.587
1996	831.226	238.162	569.836	1.639.224	2013	27.670	88.108	372.591	488.369
1997	817.284	275.847	648.631	1.741.762	2014	31.529	93.536	395.424	520.489
1998	783.646	271.378	742.149	1.797.173	2015	30.886	76.945	348.125	455.956
1999	532.909	237.706	801.406	1.572.021					

Bron: JAMA

3.17 Japan: motorfietspark

	51-125 cc	126-250 cc	>250 cc	Totaal		51-125 cc	126-250 cc	>250 cc	Totaal
1983	1.941.782	769.033	617.321	3.328.136	2000	1.337.395	1.704.522	1.288.399	4.330.316
1984	1.841.730	908.199	700.158	3.450.087	2001	1.344.330	1.712.597	1.308.417	4.365.344
1985	1.747.957	1.047.426	775.627	3.571.010	2002	1.334.792	1.734.395	1.334.354	4.403.541
1986	1.686.549	1.173.467	850.615	3.710.631	2003	1.329.410	1.772.545	1.352.199	4.454.154
1987	1.637.830	1.301.128	911.897	3.850.855	2004	1.341.088	1.810.594	1.370.331	4.522.013
1988	1.601.055	1.453.170	974.218	4.028.443	2005	1.353.732	1.857.439	1.379.392	4.590.563
1989	1.574.741	1.582.930	1.016.070	4.173.741	2006	1.378.714	1.908.402	1.428.149	4.715.265
1990	1.517.228	1.669.771	1.045.519	4.232.518	2007	1.379.583	1.950.512	1.452.893	4.782.988
1991	1.505.665	1.741.548	999.854	4.247.067	2008	1.429.738	1.976.829	1.478.724	4.885.291
1992	1.480.476	1.794.285	1.022.602	4.297.363	2009	1.479.588	1.996.311	1.505.304	4.981.203
1993	1.461.782	1.814.779	1.070.002	4.346.563	2010	1.511.440	1.992.939	1.524.176	5.028.555
1994	1.435.990	1.823.216	1.127.817	4.387.023	2011	1.540.667	1.975.623	1.535.181	5.051.471
1995	1.421.031	1.823.446	1.177.229	4.421.706	2012	1.582.925	1.959.845	1.542.856	5.085.626
1996	1.390.327	1.826.630	1.209.013	4.425.970	2013	1.626.094	1.969.187	1.566.341	5.161.622
1997	1.366.558	1.807.257	1.224.775	4.398.590	2014	1.674.884	1.980.411	1.595.335	5.250.630
1998	1.359.788	1.801.587	1.215.609	4.376.984	2015	1.704.083	1.978.462	1.611.089	5.293.634
1999	1.341.347	1.727.400	1.269.232	4.337.979					

Bron: JAMA

3.18 Verenigd Koninkrijk: verkoop nieuwe motorfietsen naar cilinderinhoud

	2009	2010	2011	2012	2013	2014	2015
Totaal	94.820	81.280	79.295	80.209	81.138	90.614	98.716
51 - 125 cc	30.110	28.066	32.721	35.494	34.249	37.905	43.759
126 - 650 cc	19.336	14.899	12.277	11.880	13.797	14.322	10.061
651 - 1.000 cc	26.465	19.457	18.196	17.495	16.834	19.909	24.876
> 1.000 cc	18.909	18.858	16.101	15.340	16.258	18.478	20.020

Bron: MCIA

3.19 Europa: verkoop nieuwe motorfietsen

	2005	2006	2007	2008	2009	2010	2011	2012	2013	2014
Totaal Europa	1.597.934	1.531.705	1.575.713	1.449.471	1.222.118	1.104.490	941.537	871.743	786.213	842.434
Italië	420.478	444.987	435.959	408.249	404.767	315.830	253.631	206.053	153.941	156.431
Frankrijk	196.618	229.364	238.966	237.592	200.017	205.099	144.467	159.560	147.915	153.324
Duitsland	168.652	165.842	166.883	166.281	135.335	125.372	126.936	127.669	129.605	141.623
Spanje	220.424	258.354	269.479	209.941	133.768	135.259	119.404	97.453	92.678	111.460
Verenigd Koninkrijk	108.058	109.527	119.863	114.474	81.064	81.657	79.380	80.244	80.951	91.942
Griekenland	83.078	88.480	100.458	100.118	67.439	60.843	44.700	31.466	28.522	30.951
Oostenrijk	19.094	18.873	23.748	24.480	23.364	24.712	22.665	24.950	25.996	25.155
België	24.955	27.269	30.131	26.393	25.379	25.028	25.047	23.267	20.644	20.681
Portugal	11.232	11.435	11.991	10.762	12.998	19.102	18.911	17.133	14.510	15.335
Tsjechië	7.592	8.423	9.985	9.641	7.214	4.940	6.056	6.975	4.984	12.441
Nederland	16.814	14.790	16.237	16.961	14.315	12.216	10.827	10.093	9.570	10.354
Polen	3.841	5.115	7.574	10.696	8.934	8.462	8.957	7.747	7.394	9.848
Zweden	22.763	27.051	30.715	20.423	11.956	10.989	8.216	7.724	7.800	8.378
Finland	9.228	11.058	11.477	10.214	7.051	7.750	5.680	5.636	3.943	3.467
Denemarken	5.780	7.578	9.776	6.692	5.171	4.064	2.066	4.053	1.870	1.936
Luxemburg	1.265	1.378	1.417	-	1.636	1.405	1.306	1.183	1.566	1.734
Slovenië	2.535	3.598	5.061	5.296	3.795	2.658	2.139	2.042	2.380	1.707
Letland	400	773	1.530	-	361	312	472	498	477	589
Estland	319	771	1.254	654	468	480	299	364	409	449
Ierland	2.391	2.508	2.882	-	1.619	1.042	829	742	441	360
Litouwen	1.572	2.322	4.420	5.622	3.890	229	276	222	241	294
Croatië	6.722	7.775	-	-	4.717	2.851	3.073	552	-	-
Cyprus	2.455	2.925	3.710	4.459	3.460	2.912	2.527	2.074	-	-
Malta	408	544	740	-	608	541	582	812	-	-
Roemenië	93.845	-	-	-	-	-	479	553	521	-
Slowakije	-	2.122	3.144	-	2.331	2.324	1.963	1.939	2.840	-
Hongarije	12.538	12.048	12.781	12.285	4.169	2.836	831	1.966	1.778	-
Croatië	6.722	7.775	-	-	4.717	2.851	3.073	552	-	-
Cyprus	2.455	2.925	3.710	4.459	3.460	2.912	2.527	2.074	-	-
Malta	408	544	740	-	608	541	582	812	-	-
Roemenië	93.845	-	-	-	-	-	479	553	521	-
Slowakije	-	2.122	3.144	-	2.331	2.324	1.963	1.939	2.840	-
Totaal EU	1.546.487	1.478.276	1.527.775	1.405.692	1.176.942	1.067.541	900.343	828.900	744.337	798.459
Zwitserland	45.230	45.665	47.938	43.779	39.875	33.177	37.475	38.859	37.897	39.847
Noorwegen	6.217	7.764	-	-	5.301	3.772	3.719	3.984	3.979	4.128
IJsland	-	-	-	-	-	-	-	-	-	-
Liechtenstein	-	-	-	-	-	-	-	-	-	-
Totaal EVA	51.447	53.429	47.938	43.779	45.176	36.949	41.194	42.843	41.876	43.975

Bron: ACEM

3.20 Europa: motorfietspark

	2004	2005	2006	2007	2008	2009	2010	2011	2012	2013	2014
Totaal Europa	17.580.823	18.095.717	19.063.151	20.032.434	21.116.791	21.870.272	22.648.469	23.158.326	23.189.555	23.297.485	24.234.817
Italië	4.574.644	4.938.359	5.288.818	5.590.259	5.859.094	6.118.098	6.310.000	6.440.000	6.482.796	6.481.770	6.505.620
Duitsland	3.827.899	3.902.512	3.969.103	3.566.122	3.658.590	3.556.348	3.827.894	3.908.072	3.843.155	3.851.920	3.912.049
Spanje	1.612.082	1.805.827	2.058.022	2.311.346	2.500.819	2.606.674	2.707.482	2.798.043	2.852.297	2.891.204	2.972.165
Frankrijk	1.131.083	1.177.608	1.248.245	1.801.000	1.898.000	1.784.000	1.847.951	1.847.781	1.674.147	1.327.909	1.743.009
Griekenland	714.549	720.352	838.922	931.527	1.023.619	1.448.851	1.499.133	1.534.902	1.556.435	1.568.596	1.592.929
Verenigd Koninkrijk	1.160.888	1.206.389	1.209.557	1.248.321	1.274.568	1.275.641	1.234.369	1.238.321	1.224.849	1.219.400	1.216.200
Polen	835.790	753.648	784.176	825.305	909.144	974.906	1.013.014	1.069.195	1.107.260	1.153.169	1.189.527
Tjechië	711.336	333.962	353.616	384.285	414.434	429.981	446.107	463.497	495.835	512.975	1.016.978
Nederland	536.934	552.949	567.911	585.204	605.604	623.442	636.199	646.995	653.245	713.917	713.888
Oostenrijk	315.638	326.286	338.721	346.643	362.305	378.114	394.053	410.985	430.842	456.151	467.956
België	332.762	346.293	359.764	374.743	388.280	403.940	418.915	433.958	441.324	450.793	456.512
Zweden	283.691	321.944	320.679	259.114	269.567	277.929	277.940	280.746	284.212	285.149	288.517
Finland	142.703	156.487	172.283	188.144	203.698	215.157	225.504	235.240	243.479	249.600	255.460
Portugal	159.000	165.000	157.720	169.861	192.642	200.055	216.004	215.539	222.558	231.096	237.805
Hongarije	114.033	122.705	130.188	135.865	141.540	141.956	142.251	147.367	151.346	157.178	161.540
Denemarken	94.815	105.264	118.752	133.914	143.546	147.373	148.766	148.817	149.665	150.360	151.542
Roemenië	104.509	93.845	92.507	54.477	69.861	78.072	83.291	88.233	93.622	101.622	107.338
Slowakije	51.977	56.366	58.101	63.897	70.318	55.443	59.563	60.859	68.063	74.101	80.791
Kroatië	39.315	44.196	49.788	56.401	63.357	63.691	62.210	62.876	58.006	58.311	59.643
Slovenië	11.574	14.473	18.801	34.162	41.612	46.185	48.686	49.887	50.999	231.096	54.631
Ierland	34.854	34.300	34.927	37.178	39.409	39.552	38.145	36.582	35.106	36.623	36.573
Estland	9.100	10.234	12.594	14.780	17.622	18.626	19.671	21.113	22.842	24.828	26.975
Cyprus	21.538	24.829	23.410	25.060	28.092	23.473	23.677	23.864	25.293	25.224	26.578
Litouwen	22.861	24.027	25.478	28.826	34.029	36.562	38.995	41.349	43.605	45.983	23.374
Lettland	23.982	25.193	27.210	30.870	34.154	33.590	17.188	17.385	17.879	18.587	19.807
Malta	12.639	11.905	12.192	12.791	14.320	14.380	14.843	15.563	15.815	16.901	18.400
Luxemburg	13.901	14.268	14.607	14.946	15.177	15.551	15.753	16.225	16.528	17.226	17.890
Bulgarije	-	98.000	43.000	51.000	60.000	67.000	70.000	74.000	78.000	82.000	-
Totaal EU	16.894.097	17.387.221	18.329.092	19.276.041	20.333.401	21.074.590	21.837.604	22.327.394	22.339.203	22.433.689	23.353.697
Zwitserland	583.010	591.865	608.660	619.166	636.540	642.777	651.202	665.870	679.822	687.990	699.219
Noorwegen	103.716	109.338	116.875	126.207	134.721	141.235	146.592	151.650	156.826	161.823	167.649
IJsland	-	4.183	5.699	8.074	9.009	8.420	9.651	9.922	10.135	10.213	10.306
Liechtenstein	-	3.110	2.825	2.946	3.120	3.250	3.420	3.490	3.569	3.770	3.946
Totaal EVA	686.726	708.496	734.059	756.393	783.390	795.682	810.865	830.932	850.352	863.796	881.120

Bron: ACEM

Dit is een publicatie van:
Stichting BOVAG-RAI Mobiliteit
Postbus 74800, 1070 DM Amsterdam
Tel. 020 - 504 49 49
www.bovag.nl
www.raivereniging.nl

